



**ÅRSREDOVISNING 2021**



**Dina  
Försäkring AB**

# INNEHÅLL

VD-ord .....	3
Förvaltningsberättelse .....	4
Femårsöversikt, koncernen .....	9
Resultaträkning .....	11
Rapport över totalresultat.....	12
Resultatanalys 2021 .....	13
Noter till resultatanalys för skadeförsäkringsrörelse .....	14
Balansräkning .....	15
Balansräkning, forts. ....	16
Rapport över förändringar i eget kapital .....	17
Direkt försäkring 2021 fördelad på försäkringsklasser (brutto)....	18
Kassaflödesanalys (indirekt metod) .....	19
Noter .....	21
Underskrifter.....	69
Revisionsberättelse .....	70
Styrelse och VD.....	74

## Årsredovisning 2021

### Foto

VD: Jan Dahlqvist

Styrelse: Martin Ekelund samt egentagna



## VD-ORD

---

År 2021 blev ännu ett år när vi fick arbeta under annorlunda omständigheter med huvudsakligen hemarbete och osäkerhet kring utvecklingen av pandemin. Detta till trots har vi fortsatt levererat goda resultat, både ekonomiskt men även i form av nöjda kunder, nöjda samarbetspartners och nöjda medarbetare.

Under året vann Dina Försäkringar utmärkelsen Sveriges nöjdaste privat- och företagskunder inom Sakförsäkring enligt Svenskt Kvalitetsindex. Det känns väldigt bra att våra kunder uppskattar det arbete vi gör och det bekräftar att vår strävan att vara personliga och okomplicerade är rätt väg att gå. För oss är detta ett bevis på att vi har lyckats leverera det personliga mötet med kunder oavsett om kunden möter oss i ett fysiskt möte, via telefon eller chat och att vår personlighet även syns när vi möter kunden via en förmedlare eller annan samarbetspartner.

Vi har engagerade medarbetare och har också under året blivit utsedd till en av Sveriges 100 attraktivaste arbetsgivare. Det är viktigt att fortsätta nå ut inte bara till potentiella kunder utan också till blivande medarbetare. Vår affärsidé är att genom att vara nytänkande, nära, engagerade och kundägda bygga långa relationer och alltid leverera riktigt bra kundmöten och rätt försäkring. Vi månar om både kunder, medarbetare och lokalsamhället. Förutom de många lokala satsningar som sker runt om i landet har Dina Försäkringar under året inlett ett samarbete med stiftelsen Läxhjälp och stöttar nu deras nationella verksamhet. Ambitionen är att tillsammans ge fler elever i hela landet möjlighet att få ta del av hjälp och klara grundskolan.

Ett nytt regelverk, IKT, har bidragit till att extra fokus på informationssäkerhet och cyberrisker hållits under hela året. Det har bl a medfört verksamhetsgenomgångar samt ökad utbildning inom området. Många förbättringar har implementerats och olika informationssäkerhetsfunktioner har införts i form av nya tjänster och

rutiner och därmed skapat en struktur för stöd och kontroll i verksamheten. Med nya regelverk ställs nya krav på interna processer och intern effektivitet. Vi har i år också tagit hjälp av AI i vår digitalisering för automatisera repetitiva arbetsuppgifter och därmed frigöra medarbetares tid och använda uppbyggd kompetens där den bäst gör skillnad för kund.

Som en viktig svensk försäkringsgivare för lantbrukare i Sverige idag har vi ett särskilt ansvar för, och en stor möjlighet i att, fortsätta utveckla området både själva och i samarbete med andra aktörer inom de gröna näringarna. Dina Försäkringars storlek på sakförsäkringsmarknaden är en utmaning och vi behöver självklart jobba mot att öka vår marknadsandel. Därför arbetar vi just nu med att utöka våra erbjudanden via nya samarbeten inom områden där vi vill växa. I höstas tecknade vi vår första större gruppaffär och är nu försäkringsgivare för Polisförbundet. Från årsskiftet bidrar Dina Försäkringar till delningsekonomin genom att bli försäkringsgivare till bolaget Omocom som arbetar med olika delningsplattformar.

Alla möten, både med kollegor och kunder, har påverkats av pandemin. Hur bestående dessa förändringar blir återstår att se. Jag personligen ser med stor tillförsikt fram emot ett år när vi åter kan välja att träffa både kollegor och kunder och tillsammans fortsätta vår strävan att vara ett kraftfullt alternativ till storbolagen.

Stockholm 2022-03-28

Gunilla Svensson  
vd Dina Försäkring AB

# FÖRVALTNINGSBERÄTTELSE

Styrelsen och verkställande direktören för Dina Försäkring AB (org.nr. 516401-8029) avger härmed årsredovisning för 2021, företagets trettiofjärde verksamhetsår.

## Ägarstruktur

Dina Försäkring AB (Dina AB) ägs av fem lokalt verksamma, ömsesidiga skadeförsäkringsföretag (lokala Dina företagen). Tillsammans samverkar företagen inom Dina-federationen.

## Koncernredovisning

Koncernen består av Dina AB och de helägda dotterföretagen Dina Palaisbacken AB och Diana Skog AB, se not 17.

## Verksamheten

Dina AB och de lokala Dina företagen bedriver försäkringsverksamhet över hela landet. Dina AB:s uppgift är att tillhandahålla de lokala Dina företagen en betryggande återförsäkring och att som direktförsäkringsgivare komplettera i de försäkringsklasser och inom de geografiska områden där företagen saknar eget tillstånd.

Dina AB bistår också företagen med service inom specialistområdena IT, marknadsföring, försäkringsmatematik, produktutveckling, skadeteknik, juridik och utbildning samt svarar för samordning och drift av vissa administrativa funktioner inom Dina-federationen. De centrala funktionerna, det vill säga internrevision, aktuariefunktion, regelefterlevnadsfunktion och riskhanteringsfunktion utgör genom uppdragsavtal centrala funktioner i de lokala Dina företagen. Centrala kontrollfunktioner som Dataskyddsombud och informations säkerhetsfunktion, utgör genom uppdragsavtal kontrollfunktioner i de lokala Dina företagen.

Utöver extern återförsäkring som omfattar naturkatastrofrisker och andra stora enskilda risker avges återförsäkring avseende delar av såväl Dina AB:s direkta som indirekta affär till de lokala Dina företagen genom ett gemensamt återförsäkringssystem.

## Försäkringsrörelsen

Under 2021 ökade Dina AB:s totala bruttopremieintäkt med 0,4 (-1,8) procent till 1 616,0 (1 609,8) Mkr. Av bruttopremieintäkten avsåg 1 435,6 (1 449,9) Mkr direkt försäkring, vilken huvudsakligen bestod av trafik- och motorfordonsförsäkring och annan av de lokala Dina företagen förmedlad affär. Resterande 180,4 Mkr avsåg mottagen återförsäkring som i sin helhet utgjordes av lokala Dina företagens avgivna återförsäkring.

Under 2021 noterades det en ökning i Dina Försäkringars marknadsandelar mätt i premier för egendomsförsäkring för företag, fastighet inklusive lantbruk där marknadsandelen nu uppgår till 3,96 (3,84). En minskning skedde i marknadsandelar för Hem/Villa där andelen är 2,79 (2,88) procent. För Motor och Trafik sågs en ökning i marknadsandel och den uppgår nu till 3,49 (3,40) procent. Detta betyder att Dina Försäkringar ökade marginellt i marknadsandel på totalen som nu utgör 2,77 (2,76) procent mätt i premier. Vilket motsvarar 2 660 Mkr av skadeförsäkringsmarknadens totala premievolymer på 95 895 Mkr.

Dina AB:s premieintäkt för egen räkning uppgick till 538,4 (661,9) Mkr och försäkringsersättningarna för egen räkning till 489,5 (508,0) Mkr. Provisionerna i den avgivna återförsäkringen uppgick till 235,1 (183,8) Mkr.

Bruttoskadekostnaderna i Dina AB uppgick till 1 339,1 (1 015,1) Mkr. Skadekostnadsprocenten, inklusive avgifter till Trafikförsäkringsföreningen, uppgick till 83,6 (63,7) procent.

## Direkt försäkring

Trafik- och motorfordonsförsäkringen utgjorde 80,2 (75,4) procent av premievolymer i den direkta försäkringsaffären. Bruttopremieintäkten i trafik- och motoraffären ökade under året med 4,5 (1,0) procent till 1 148,9 (1 098,9) Mkr.

Skadekostnadsprocenten, brutto inklusive avgift till Trafikförsäkringsföreningen, uppgick till 78,6 (68,1) procent. Under 2021 visar motorfordonsförsäkringen på en ökning av årets skador främst till följd av en skadedrabbad vintersäsong. Bruttoresultatet för trafik- och motorfordonsförsäkring minskade under 2021 till 51,7 (150,0) Mkr och inkluderar en mindre avvecklingsvinst från tidigare skadeår om 2 mkr.

Efter avgiven återförsäkring redovisade trafik- och motoraffären sammantaget ett tekniskt resultat om 6,3 (73,0) Mkr. Övrig sakförsäkring omfattar ansvar och rättsskydds-försäkring för de sammansatta egendomsförsäkringar som de lokala Dina företagen tecknar samt viss affär som Dina AB tecknar direkt.

Inom övrig sakförsäkring inträffade det en stor brandskada på 51,7 Mkr i ekonomibygnad i Örebro som ensam utgör 3 procentenheter av den totala skadekostnadsprocenten.

Efter avgiven återförsäkring redovisade försäkringsgrenarna Hem- och villa, Företag- och fastighet, Individuell sjuk- och olycksfall samt Husdjur sammantaget ett tekniskt resultat om -6,4 (4,4) Mkr.

Driftskostnaderna i moderföretaget minskade med 36,7 Mkr och uppgick till 38,0 (74,7) Mkr. Förändringen beror till stor del på ökade provisionsintäkter i avgiven återförsäkring.

Koncernens driftskostnader uppgick till 33,9 (74,0) Mkr.

## Mottagen återförsäkring

Dina AB:s mottagna återförsäkring utgörs i sin helhet av de lokala Dina företagens avgivna återförsäkring. Då idén bakom Dina AB:s återförsäkringssystem är att Dina AB enbart ska vara riskutjämnare och tillhandahålla de lokala Dina företagen en återförsäkring till självkostnad har den mottagna affären, efter extern återförsäkring, retrocederats tillbaka till lokala Dina företagen.

Antalet stora skador, där skadekostnaden översteg det lokala Dina företagets självbehåll, uppgick till 26 stycken 2021. Förra året uppgick antalet till 9 stycken, vilket var exceptionellt lågt.

Den största skadehändelsen 2021 var de skyfall som i synnerhet Gävle drabbades av i augusti. Sammantaget uppgår skadekostnaden för skyfallen till drygt 50 Mkr, där huvuddelen ersätts av den externa återförsäkringen.

Efter extern och intern återförsäkring uppgick den mottagna återförsäkringens resultat till ett nollresultat.

## Avgiven återförsäkring

Dina AB:s externåterförsäkring är placerad hos ett stort antal återförsäkringsgivare utanför Dina-federationen. Den externa återförsäkringen placeras dels med hjälp av mäklare, dels direkt med återförsäkraren. Genom externåterförsäkringen skyddas Dina AB:s och lokala Dina företagens direktförsäkring mot skadekostnader som ligger över vissa belopp dels per risk dels per händelse. Härutöver har Dina AB en särskild extern kvotåterförsäkring för den individuella sjuk- och olycksfallsförsäkringen.

Nettoresultatet i Dina AB:s avgivna externåterförsäkring uppgick till 31,5 (-84,0) Mkr, där 35,9 (-78,1) Mkr är hänförligt till återförsäkringen av affär som mottagits från de lokala Dina företagen. De risker som inte omfattas av den externa återförsäkringen återförsäkras Dina AB hos de lokala Dina företagen genom ett internt återförsäkringsprogram.

## Finansrörelsen

2021 genererade det bästa kapitalförvaltningsresultatet i Dina AB:s historia. Totalt uppgick moderföretagets kapitalförvaltningsresultat till 290,7 (126,2) Mkr. Procentuellt innebär det en avkastning på cirka 8,2 procent, vilket kan jämföras med 3,9 procent föregående år. Räntenivån som ett genomsnitt över året var något högre än föregående år, men ingen kapitalavkastning har överförs till försäkringsrörelsen, 0,0 (0,0) Mkr.

Världens börser steg kraftigt under året, vilket är den stora anledningen till det fina resultatet. Både utländska och svenska aktier gick väldigt starkt och det totala aktieresultatet blev 236,1 (64,9) Mkr eller 30,2 (13,2) procent.

Räntebärande tillgångar genererade en avkastning på 24,9 (46,7) Mkr eller 1,2 (2,2) procent. De stigande räntorna tyngde portföljen, medan kupongerna från framförallt high yield-obligationer är anledningen till att resultatet ändå blev positivt.

Marknadsvärdet för Dina AB:s direkt och indirekt ägda fastigheter ökade med 182,0 Mkr under året, vilket motsvarar 15,5 (4,3) procent. Värdeförändringen för de direkt och indirekt ägda fastigheterna i Gamla Stan i Stockholm uppgick till 16,9 (3,9) procent medan marknadsvärdet på företagets indirekt ägda skogsfastigheter ökade med 7,1 (6,7) procent jämfört med föregående år. Dina AB disponerar knappt hälften av, den indirekt ägda, fastigheten Aeolus 1-3. Övriga ytor disponeras av externa hyresgäster. Marknadsmässiga hyror utgår för samtliga fastigheter och hyresgäster, inklusive Dina AB.

Koncernens placeringstillgångar, uttryckt i tillgångarnas marknadsvärden, fördelades vid årets slut mellan obligationer cirka 60 (67) procent, fastigheter 13 (14) procent samt aktier och andelar 27 (19) procent.

## Regelverk

Under 2021 pågick ett intensivt projekt- och införandearbete av regelverket kring IKT, Informations- och kommunikationsteknik. Efter genomförd analys inför ikraftträdandet den 1 juli 2021 har vi genomfört många förbättringar av bland annat processdokumentation och rutiner för datahantering.

Genom införandet av en informationssäkerhetsfunktion med informationssäkerhetsspecialister i första ansvarslinjen och CISO i andra ansvarslinjen har vi skapat en förbättrad struktur för stöd och kontroll i verksamheten. Se vidare hur riskhanteringssystemet är en del av företagsstyrningssystemet under not 3 Risker och riskhantering.

Skadeförsäkringsbolag har hittills inte omfattats av de regelverk från EU som reglerar krav på hållbarhet. EU har nyligen beslutat om förändringar i regelverket som är kopplade till hållbarhet, vilket framförallt sker genom förändringar i Solvens II förordningen. De nya reglerna innebär ett krav på integrering av hållbarhetsrisker inom riskhanteringen. Dessutom införs krav på bedömningen av hållbarhetsrisker i försäkringsbolagens placeringsrisker. De nya reglerna träder i kraft den 2 augusti 2022. Pågående hållbarhetsprojekt inom Dina kommer att leverera övergripande strategiska hållpunkter under våren 2022 samtidigt som verksamheten förbereder operativa rutiner.

Efter att IASB i maj 2017 publicerat IFRS 17, om försäkringsavtal, med planerat tillämpningsdatum den 1 januari 2021 tog IASB under året beslut om att skjuta på tillämpningen till den 1 januari 2023. Finansinspektionen uppdaterade 2020 sina redovisningsföreskrifter bland annat i syfte att slopa kravet för onoterade försäkringsföretag att tillämpa full IFRS. I Dina AB pågår ett kontinuerligt arbete för att tolka och utvärdera effekterna av dessa regelverksförändringar och bolaget överväger att från och med 2022 tillämpa så kallad lagbegränsad IFRS.

## Företagsstyrningssystemet

God företagsstyrning säkerställer att företaget sköts ansvarsfullt, hållbart och så effektivt som möjligt. För Dina AB finns ett företagsstyrningssystem, beslutat av styrelsen, för att säkerställa en sund och ansvarsfull styrning av företaget, riskhantering samt god kontroll i verksamheten.

Modellen för företagsstyrning omfattar en beskrivning av organisationen, beslutsordning, ansvarsfördelning, styrelsens och ledningens arbetssätt samt centrala befattningar och funktioners ansvar. Riskbaserad verksamhetsstyrning innefattar systemet för intern kontroll med system för bland annat regelefterlevnad och riskhantering.

Målet för företags system för internkontroll är att säkerställa en ändamålsenlig och effektiv organisation och förvaltning av verksamheten, med hänsyn till dess mål, tillgänglighet och tillförlitlighet i ekonomisk och icke-ekonomisk information samt efterlevnad av tillämpliga lagar, förordningar och andra regler.

Dina AB ingår i två försäkringsgrupper, enligt definitionen av försäkringsgrupp i Försäkringsrörelselagen (2010:2043), 19 kap. Försäkringsgrupperna utgörs av de lokala Dina företagen Dina Försäkringar Göta och Dina AB samt Dina Försäkringar Syd och Dina AB. De lokala Dina företagen är här ansvariga för efterlevnaden av kraven på företagsstyrning i respektive grupp.

## Kapitalsituation

Dina AB redovisar solvenskvoten enligt Solvens 2 regelverket på moderföretagsnivå.

Kapitalsituationen för företaget är tillfredställande och kapitalbasen ökade med 438,5 (183,0) Mkr eller 31 procent under året och uppgick till 1 858,3 (1 419,8) Mkr. Kapitalkravet ökade med 20 (21) procent och solvenskvoten ökade till 2,00 (1,83).

Konsolideringsgraden i koncernen uppgick till 341 (227).

## Väsentliga händelser under året

Under 2021 har försäkringsbeståndet ökat både i premievolyum och i antal. Privatmotor som är vår största affär har haft en god tillväxt. Lönsamheten inom trafik- och motorfordonsförsäkring kvarstår på en god nivå. De kanaler som haft starkast tillväxt är de digitala kanalerna dina.se och jämförelsesiter samt förmedlad kanal. Skadekostnaderna är högre, vilket beror på ökad nyförsäljning, ett högre antal skador, fler storskador och på skyfallen i augusti som drabbade Gävle mycket hårt.

Under året genomfördes ett projekt med att implementera ett nytt budget- och prognosverktyg för att möta kraven på effektivare processer, kortare ledtider och ökade möjligheter till löpande uppföljning. All regelbunden uppföljning av mål och KPI sker nu i verktyget. Detta gäller såväl den gemensamma affärsplanen som bolagsindividuell uppföljning.

Ytterligare ett större projekt startade under året – inom området kundanalys. En huvudleverans i projektet är ett system som ska vara självlärande och optimera på valda måttal samt ge mer riktade erbjudanden och längre kundrelationer.

SKI, Svenskt Kvalitetsindex, mäter hur nöjda kunder är med sitt sakförsäkringsbolag och det bolag där de har sin fordonsförsäkring. I år vinner vi på Dina Försäkringar den prestigefyllda kategorin Årets Sakförsäkringsbolag Privat för andra året i rad och vi delar förstaplatsen i kategorin Sakförsäkring Företag med Länsförsäkringar. Inom Fordonsförsäkring Privat hamnar vi på en tredjeplats efter vinnaren Svedea och Övriga bolag.



Cyberberrisker är ett fortsatt växande område och Dina Försäkringar arbetar strategiskt med att såväl öka medvetenhet och kompetensen inom den egna organisationen som att säkerställa väl fungerande IT-miljöer som minimerar risken för cyberberrisker. Dina ABs styrelse har vid flera tillfällen arbetat med frågorna kring cyberberrisker. Finansinspektionen har som ett av sina fokusområden för 2022 lyft fram frågan om hur företagens skydd mot cyberberrisker fungerar. Det är avgörande med säkra och tillförlitliga IKT-system för att finansiella tjänster ska fungera. Finansinspektionen kommer granska hur företagen skyddar sig mot IKT-incidenter och cyberattacker och att de har ordentlig kontroll på sina underleverantörer.

I slutet av 2021 togs de första stegen inom grupp- och partnersamarbeten genom Dinas första större gruppaffär och vi är nu försäkringsgivare för Polisförbundet. Utvecklingsarbetet fortsätter för att kunna leverera mer funktionalitet för grupp- och partnersamarbeten.

Den 1 december sjösattes ny organisation inom Dina AB för att möjliggöra ny samverkan och effektivare ledningsarbete.

## Förväntad framtida utveckling

Dina-federationen har fortsatt haft en god tillväxt och förväntas fortsätta växa genom utveckling av den digitala affären och nya samarbeten. Flera aktiviteter har påbörjats och kommer att implementeras för att nå uppsatta mål i enlighet med vår gemensamma affärsplan. En mer långsiktig strategi fram till 2030 är under framtagande och kommer också bidra till inriktning och effektiv styrning av verksamheten framgent.

En viktig förutsättning för framgångsrik utveckling för Dina AB är, fortsättningsvis, att även verksamheten i de lokala Dina företagen utvecklas gynnsamt.

## Risker

Redogörelse över företagets risker och riskhantering lämnas i tilläggsupplysningar, not 3.

## Medarbetare

Även år 2021 blev ett år som stack ut på grund av den pågående pandemin och vi fortsatte att arbeta hemifrån större delen av året. Framåt höstkanten trodde vi visserligen att vi skulle kunna få gå tillbaka till kontoren under kontrollerade former men det blev bakslag i november. Våra medarbetare har fortsatt leverera enligt plan och vi har inte märkt något påtagligt tapp i produktivitet.

Många digitala medarbetaraktiviteter har arrangerats såsom lunchquiz, möten, tävlingar, fika, konferenser, kick-off m m för att bibehålla vår "Dina anda". I början på året anordnade vi en hälsoutmaning där vi i lag tävlade mot varandra i olika uppdrag som främjade den fysiska och psykiska hälsan.

Vidare fick vi för tredje gången fått utmärkelsen Karriärföretag 2021 som innebär att Dina Försäkringar är bland de 100 arbetsgivarna i Sverige som årligen utses vara attraktivast att göra karriär på för studenter och yrkesverksamma. Motiveringen var:

Dina försäkringar skapar goda förutsättningar för de som är i början av sin karriär. Med möjlighet att bli upplärd på plats, utan tidigare erfarenhet inom försäkringsbranschen, kan alla påbörja en karriär på Dina Försäkringar.

Med en bred mix av aktiviteter visar Dina Försäkringar att studenter och young professionals är av stort värde. Med hög närvaro i digitala kanaler och på universitet kopplar Dina Försäkringar ihop verksamheten med arbetsgivarevarumärket på ett snyggt sätt. Karriärföretagen utser härmed Dina Försäkringar till ett av Sveriges Karriärföretag 2021.

Syftet med Karriärföretagen är att förenkla för Sveriges studenter och young professionals att hitta sin nästa arbetsgivare och belöna ett framgångsrikt arbetsgivarvarumärkes arbete.

Universums employer branding-priser delas ut varje år och avser att hylla de arbetsgivare och enskilda individer som med hela sitt hjärta lägger extra krut på att bygga ett starkt arbetsgivarvarumärke gentemot talanger runt om i landet. Priser som bland annat Årets person, Årets Företag och Årets vd utses. Priset som Årets employer branding vd delades 2021 ut till Dina AB:s vd Gunilla Svensson.

En del i att vara en relevant och attraktiv arbetsgivare är att det ska finnas en bredd av yrkeskompetenser och specialistbefattningar vilket leder till möjligheter, spännande samarbeten och utvecklingsmöjligheter för medarbetare. På ett mindre bolag får yrkesrollerna dessutom en naturlig bredd vilket också är attraktivt för många. Under året etablerades en "krav och testpool" som består av en grupp medarbetare från verksamheten som fått intern kompetensutveckling inom krav och test. Ungefär 80% av sin arbetstid har de fått arbeta med att skriva krav eller testa i pågående utvecklingsprojekt.

På Dina AB trivs medarbetarna och många vittnar om den speciella "Dina-andan" som är utmärkande och unik. Gott samarbete, bra arbetsklimat, korta beslutsvägar och nära kontakt till chefen är några av de faktorer som bidrar.

Upplysningar om medelantalet anställda, löner och ersättningar samt uppgifter om sociala kostnader lämnas i tilläggsupplysningar not 35.

Dina Försäkring AB:s hållbarhetsredovisning finns tillgänglig på företagets hemsida, [www.dina.se/om-oss/ekonomisk-information](http://www.dina.se/om-oss/ekonomisk-information).



# FEMÅRSÖVERSIKT, KONCERNEN

	2021	2020	2019	2018	2017
<b>Resultat Mkr</b>					
Premieintäkt (f.e.r)	538	662	752	704	592
Kapitalavkastning netto i försäkringsrörelsen	-	-	-	1	-
Övriga tekniska intäkter	0	10	-	-	-
Försäkringsersättningar (f.e.r)	-489	-508	-692	-588	-488
Övriga tekniska kostnader	-11	-11	-7	-6	-8
Driftskostnader	-34	-74	-102	-103	-94
Försäkringsrörelsens tekniska resultat	4	79	-48	8	2
Finansrörelsens resultat	301	135	165	18	67
Resultat före dispositioner och skatt	305	214	118	27	69
Årets resultat	231	168	92	22	54
Årets totalresultat	344	188	174	63	74
<b>Ekonomisk ställning, Mkr</b>					
Placeringsstillgångar (värderade till verkligt värde)	3 583	3 115	2 975	2 617	2 506
Premieinkomst (f.e.r)	578	675	775	754	636
Eget kapital	1 599	1 255	1 067	893	829
Uppskjuten skatt	370	281	256	207	191
<b>Konsolideringskapital</b>	<b>1 969</b>	<b>1 536</b>	<b>1 323</b>	<b>1 100</b>	<b>1 020</b>
Konsolideringsgrad <sup>1</sup>	341	227	171	146	160
<b>Solvensrelaterade uppgifter, Mkr</b>					
Kapitalbas <sup>2</sup>	1 855	1 420	1 237	1 023	916
Minimikapitalkrav <sup>2</sup>	233	194	160	141	138
Solvenskapitalkrav <sup>2</sup>	926	775	639	566	553
<b>Nyckeltal</b>					
<b>Resultat av skadeförsäkringsrörelsen (f.e.r), Mkr</b>					
Skadeprocent	91	77	92	84	82
Driftskostnadsprocent	6	11	14	15	16
Totalkostnadsprocent	97	88	106	99	98
<b>Resultat av kapitalförvaltningen, moderföretaget</b>					
Direktavkastning, procent <sup>3</sup>	0,7	0,8	1,6	1,9	1,6
Totalavkastning, procent <sup>4</sup>	8,2	3,9	5,4	0,5	2,4

<sup>1</sup> Konsolideringsgrad mäts som kvoten mellan konsolideringskapital och premieinkomst f.e.r.

<sup>2</sup> Solvensrelaterade uppgifter avser moderföretaget. Kapitalbasen har beräknats enligt 7 kap FRL och minimikapitalkravet samt solvenskapitalkravet har beräknats enligt 8 kap FRL.

<sup>3</sup> Direktavkastning mäts som summan av fastigheters resultat, utdelningar och ränteintäkter i förhållande till det genomsnittliga verkliga värdet på placeringstillgångar och kassa och bank.

<sup>4</sup> Totalavkastningen mäts som summan av direktavkastning, värdeförändring och realisationsresultat i förhållande till det genomsnittliga värdet på placeringstillgångar och kassa och bank.

## Händelser efter balansdagen

Dina Försäkringars verksamhet inleds 2022 fortsatt med effekter av pandemin. De finansiella marknaderna över hela världen inledde året med en bred börsnedgång. Rysslands invasion av Ukraina leder till en allmän oro och kommer sannolikt påverka el- och materialtillgång som på sikt leder till påverkan i skadeförsäkringsverksamheten avseende återställning, stillestånd- och avbrottsersättningar.

Genom att bli försäkringsgivare för Omocom bidrar Dina Försäkringar till delningsekonomin. Dina AB blir genom detta samarbete fr o m årsskiftet Omocoms försäkringsgivare för utvalda produkter och får möjlighet att prova och få insikter i en ny marknad. Omocoms affärsmodell öppnar också upp för nya samarbeten och ställer nya krav in i vår organisation. Vi har med anledning av detta ansökt om gränsöverskridande verksamhet och fått nya kontakter med tillsynsmyndigheter i andra länder.

## Resultat

Rörelseresultatet före bokslutsdispositioner och skatt för moderföretaget uppgick till 290 414 (204 537) kkr. Efter upplösning av säkerhetsreserv med 31 116 (43 454) kkr, lämnade koncernbidrag med 0 (7 800) kkr och övriga dispositioner -27 380 (-42 492) kkr samt årets skatt -72 261 (-43 301) kkr, redovisades en nettovinst på 221 890 (154 398) kkr.

Årets resultat i koncernen efter skatt uppgick till 230 729 (168 392) kkr, och koncernens totalresultat uppgick till 344 010 (187 882) kkr.

## Förslag till vinstdisposition

Till bolagsstämmans förfogande står fritt eget kapital enligt balansräkningen för Dina Försäkring AB enligt följande:

Till bolagsstämmans förfogande står:	
Balanserat resultat	331 464 809,85
Årets resultat	221 889 522,41
	<b>553 354 332,26</b>
Styrelsen föreslår	
att till aktieägarna utdela 110 kronor per aktie	5 042 400,00
att balansera i ny räkning	548 311 932,26
	<b>553 354 332,26</b>

Styrelsen har enligt 18 kapitlet 4 § i aktiebolagslagen bedömt att storleken på den föreslagna utdelningen, totalt 5 042 400,00 kronor, är försvarlig med hänsyn tagen till verksamhetens art, omfattning, konsolideringsbehov, solvensbehov, risker, likviditet och ställning i övrigt såväl i bolaget som i koncernen. Dina AB:s solvenskvot för solvenskapitalkravet (SCR) och solvenskvoten för solvensbehovet enligt egen riskprofil per den 31 december 2021 överstiger, med beaktande av den föreslagna utdelningen, såväl bolagets interna kapitalmål som lagstadgade krav.

Styrelsen har beaktat hur bolagets efterlevnad av interna kapitalmål och externa kapitalkrav kan komma att påverkas av en större oro på de finansiella marknaderna som en följd av det globala säkerhetsläget. Vid en samlad bedömning av bolagets och koncernens ekonomiska förhållanden anser styrelsen inga hinder föreligga för att genomföra den föreslagna vinstutdelningen, i enlighet med styrelsens förslag.

# RESULTATRÄKNING

	Not	Koncernen		Moderföretaget	
		2021	2020	2021	2020
<b>Teknisk redovisning av skadeförsäkringsrörelse</b>					
<b>Premieintäkter (efter avgiven återförsäkring)</b>	4				
Premieinkomst från försäkringsavtal		1 655 615	1 623 318	1 655 615	1 623 318
Premier för avgiven återförsäkring		-1 077 543	-947 918	-1 077 543	-947 918
Förändring i avsättning för ej intjänade premier och kvardröjande risker		-39 660	-13 510	-39 660	-13 510
		<b>538 412</b>	<b>661 890</b>	<b>538 413</b>	<b>661 890</b>
<b>Kapitalavkastning överförd från finansrörelsen</b>	5	-	-	-	-
Övriga tekniska intäkter		-	10 063	-	10 063
<b>Försäkringsersättningar (efter avgiven återförsäkring)</b>	6				
<b>Utbetalda försäkringsersättningar</b>					
Före avgiven återförsäkring		-1 035 746	-1 005 395	-1 035 746	-1 005 395
Återförsäkrares andel		590 860	502 961	590 860	502 961
		<b>-444 886</b>	<b>-502 434</b>	<b>-444 886</b>	<b>-502 434</b>
Förändring i avsättning för oreglerade skador					
Före avgiven återförsäkring		-303 360	-9 698	-303 360	-9 698
Återförsäkrares andel		258 790	4 132	258 790	4 132
		<b>-44 570</b>	<b>-5 566</b>	<b>-44 570</b>	<b>-5 566</b>
<b>Försäkringsersättningar (efter avgiven återförsäkring)</b>		<b>-489 456</b>	<b>-508 000</b>	<b>-489 456</b>	<b>-508 000</b>
Driftskostnader	7	-33 850	-74 013	-38 045	-74 716
Övriga tekniska kostnader	8	-11 174	-10 887	-11 174	-10 887
<b>Skadeförsäkringsrörelsens tekniska resultat</b>		<b>3 932</b>	<b>79 054</b>	<b>-262</b>	<b>78 351</b>
<b>Icke teknisk redovisning</b>					
Kapitalavkastning, intäkter	10	81 328	67 295	64 177	53 234
Orealiserade vinster på placeringstillgångar	11	248 310	101 932	236 522	91 609
Kapitalavkastning, kostnader	12	-28 408	-34 349	-10 023	-18 656
Orealiserade förluster på placeringstillgångar	11	-	-	-	-
Kapitalavkastning överförd till försäkringsrörelsen	5	-	-	-	-
<b>Resultat före bokslutsdispositioner och skatt</b>		<b>305 162</b>	<b>213 932</b>	<b>290 414</b>	<b>204 537</b>
<b>Bokslutsdispositioner</b>					
Säkerhetsreserv		-	-	31 116	43 454
Periodiseringsfond		-	-	-27 400	-37 700
Överavskrivningar		-	-	20	-4 792
Koncernbidrag		0	-	-	-7 800
<b>Resultat före skatt</b>		<b>305 162</b>	<b>213 932</b>	<b>294 151</b>	<b>197 699</b>
Skatt på årets resultat	14	-74 434	-45 540	-72 261	-43 301
<b>Årets resultat</b>		<b>230 729</b>	<b>168 392</b>	<b>221 890</b>	<b>154 398</b>
Årets resultat hänförligt till:					
Moderföretagets ägare		230 729	168 392	221 890	154 398
<b>Årets resultat</b>		<b>230 729</b>	<b>168 392</b>	<b>221 890</b>	<b>154 398</b>

# RAPPORT ÖVER TOTALRESULTAT

	<i>Koncernen</i>		<i>Moderföretaget</i>	
	<b>2021</b>	<b>2020</b>	<b>2021</b>	<b>2020</b>
Årets resultat	230 729	168 392	221 890	154 398
Poster som inte kan omföras till årets resultat				
Omvärdering av rörelsefastigheter	146 424	24 547	–	–
Skatt hänförlig till omvärderingen	-33 143	-5 057	–	–
Årets övrigt totalresultat	113 281	19 490	–	–
<b>Årets totalresultat</b>	<b>344 010</b>	<b>187 882</b>	<b>221 890</b>	<b>154 398</b>
<b>Årets totalresultat hänförligt till:</b>				
<b>Moderföretagets ägare</b>	<b>344 010</b>	<b>187 882</b>	<b>221 890</b>	<b>154 398</b>
Innehav utan bestämmande inflytande	–	–	–	–
<b>Årets totalresultat</b>	<b>344 010</b>	<b>187 882</b>	<b>221 890</b>	<b>154 398</b>

# RESULTATANALYS 2021

Skadeförsäkringsrörelsens tekniska resultat

Direkt försäkring av svenska risker

<i>Moderföretaget</i>									
	<b>Totalt</b>	<b>Hem- och villa</b>	<b>Företag och fastighet</b>	<b>Individuell sjuk- och olycksfall</b>	<b>Husdjur</b>	<b>Trafik</b>	<b>Motor</b>	<b>Summa direkt försäkring</b>	<b>Mottagen återförsäkring</b>
Premieintäkter (efter avgiven återförsäkring)	<b>538 413</b>	206	2 811	266	10	135 784	400 035	<b>539 111</b>	-699
Kapitalavkastning överförd från finansrörelsen	<b>0</b>	-	-	-	-	-	-	<b>-</b>	-
Övriga tekniska intäkter	<b>-</b>	-	-	-	-	-	-	<b>-</b>	-
Försäkringsersättningar (efter avgiven återförsäkring)	<b>-489 456</b>	-6 200	-20 283	-10 738	-992	-128 529	-323 227	<b>-489 969</b>	514
Driftskostnader	<b>-38 045</b>	5 670	10 960	11 994	-238	-8 905	-57 525	<b>-38 045</b>	0
Övriga tekniska kostnader	<b>-11 174</b>	118	58	-	-	-11 350	-	<b>-11 174</b>	-
<b>Skadeförsäkringsrörelsens tekniska resultat</b>	<b>-262</b>	<b>-206</b>	<b>-6 455</b>	<b>1 522</b>	<b>-1 220</b>	<b>-13 000</b>	<b>19 282</b>	<b>-77</b>	<b>-185</b>
<b>Avvecklingsresultat (före avgiven återförsäkring)</b>	<b>-13 089</b>	300	-15 309	13 316	39	10 647	-8 614	<b>379</b>	-13 468
<b>Avvecklingsresultat (efter avgiven återförsäkring)</b>	<b>-14 578</b>	278	-2 307	722	-31	-8 253	-5 500	<b>-15 092</b>	514
	<b>Totalt</b>	<b>Hem- och villa</b>	<b>Företag och fastighet</b>	<b>Individuell sjuk- och olycksfall</b>	<b>Husdjur</b>	<b>Trafik</b>	<b>Motor</b>	<b>Summa direkt försäkring</b>	<b>Mottagen återförsäkring</b>
<b>Försäkringstekniska avsättningar (före avgiven återförsäkring)</b>									
Ej intjänade premier och kvardröjande risker	<b>-675 821</b>	-24 542	-49 203	-39 428	-900	-171 690	-390 058	<b>-675 821</b>	0
Oreglerade skador	<b>-2 021 007</b>	-43 482	-193 758	-134 541	-35	-1 302 211	-155 368	<b>-1 829 394</b>	-191 613
<b>Summa försäkringstekniska avsättningar före avgiven återförsäkring</b>	<b>-2 696 828</b>	<b>-68 023</b>	<b>-242 961</b>	<b>-173 969</b>	<b>-935</b>	<b>-1 473 900</b>	<b>-545 426</b>	<b>-2 505 215</b>	<b>-191 613</b>
<b>Återförsäkrarens andel av försäkringstekniska avsättningar</b>									
Avsättning för oreglerade skador	<b>1 032 331</b>	30 251	145 782	100 398	384	487 606	72 336	<b>836 757</b>	195 574
<b>Summa återförsäkrarens andel av försäkringstekniska avsättningar</b>	<b>1 032 331</b>	<b>30 251</b>	<b>145 782</b>	<b>100 398</b>	<b>384</b>	<b>487 606</b>	<b>72 336</b>	<b>836 757</b>	<b>195 574</b>

# NOTER TILL RESULTATANALYS FÖR SKADEFÖRSÄKRINGSRÖRELSE

## Direkt försäkring av svenska risker

	<b>Totalt</b>	<b>Hem- och villa</b>	<b>Företag- och fastighet</b>	<b>Individuell sjuk- och olycksfall</b>	<b>Husdjur</b>	<b>Trafik</b>	<b>Motor</b>	<b>Summa Direkt försäkring</b>	<b>Mottagen återförsäkring</b>
<b>Premieintäkter (efter avgiven återförsäkring)</b>									
Premieinkomst (före avgiven återförsäkring)	<b>1 655 615</b>	62 538	134 409	93 598	1 905	354 991	827 832	<b>1 475 273</b>	180 342
Premier för avgiven återförsäkring	<b>-1 077 543</b>	-61 387	-131 499	-88 686	-1 898	-209 714	-403 317	<b>-896 502</b>	-181 041
Förändring i avsättning för ej intjänade premier och kvardröjande risker	<b>-39 660</b>	-946	-99	-4 645	2	-9 493	-24 480	<b>-39 660</b>	-
	<b>538 412</b>	<b>206</b>	<b>2 811</b>	<b>266</b>	<b>10</b>	<b>135 784</b>	<b>400 035</b>	<b>539 111</b>	<b>-699</b>
<b>FÖRSÄKRINGSERSÄTTNINGAR (efter avgiven återförsäkring)</b>									
<b>Utbetalda försäkringsersättningar (efter avgiven återförsäkring)</b>									
Före avgiven återförsäkring	<b>-1 035 746</b>	-34 194	-91 240	-30 647	-2 649	-213 398	-572 146	<b>-944 274</b>	-91 472
Återförsäkrarens andel	<b>590 860</b>	26 434	74 283	22 242	2 107	111 860	266 082	<b>503 008</b>	87 852
	<b>-444 886</b>	<b>-7 760</b>	<b>-16 958</b>	<b>-8 404</b>	<b>-542</b>	<b>-101 538</b>	<b>-306 064</b>	<b>-441 266</b>	<b>-3 620</b>
Förändring i avsättning för oreglerade skador (efter avgiven återförsäkring)									
Före avgiven återförsäkring	-303 360	1 927	-71 592	-7 083	-69	-50 089	-45 649	-172 556	-130 804
Återförsäkrarens andel	<b>258 790</b>	-366	68 266	4 749	-380	23 098	28 486	<b>123 853</b>	134 938
	<b>-44 570</b>	<b>1 561</b>	<b>-3 326</b>	<b>-2 334</b>	<b>-450</b>	<b>-26 991</b>	<b>-17 164</b>	<b>-48 703</b>	<b>4 134</b>
<b>Summa försäkringsersättningar efter avgiven återförsäkring</b>	<b>-489 456</b>	<b>-6 200</b>	<b>-20 283</b>	<b>-10 738</b>	<b>-992</b>	<b>-128 529</b>	<b>-323 227</b>	<b>-489 969</b>	<b>514</b>

# BALANSRÄKNING

Tillgångar	Not	Koncernen		Moderföretaget	
		2021-12-31	2020-12-31	2021-12-31	2020-12-31
<b>Immateriella tillgångar</b>					
Andra immateriella tillgångar	15	2 560	–	2 560	0
<b>Placeringstillgångar</b>	20				
Förvaltningsfastigheter / Byggnader och mark	16	468 930	433 953	297 800	274 600
<b>Placeringar i koncernföretag och intresseföretag</b>					
Aktier och andelar i koncernföretag	17	–	–	218 126	218 126
Räntebärande lån till koncernföretag		–	–	47 900	49 900
<b>Andra finansiella placeringstillgångar</b>					
Aktier och andelar	18	968 954	596 337	968 954	596 337
Obligationer och andra räntebärande värdepapper	19	2 145 515	2 084 563	2 145 515	2 084 563
		<b>3 583 399</b>	<b>3 114 853</b>	<b>3 678 295</b>	<b>3 223 526</b>
<b>Återförsäkrares andel av försäkrings- tekniska avsättningar</b>					
Oreglerade skador		1 032 331	824 348	1 032 331	824 348
		<b>1 032 331</b>	<b>824 348</b>	<b>1 032 331</b>	<b>824 348</b>
<b>Fordringar</b>					
Fordringar avseende direkt försäkring	21	449 640	444 833	449 640	444 833
Fordringar avseende återförsäkring		–	–	–	–
Fordringar hos koncernföretag		–	–	–	–
Övriga fordringar		42 735	25 281	39 741	24 381
		<b>492 374</b>	<b>470 114</b>	<b>489 380</b>	<b>469 214</b>
<b>Andra tillgångar</b>					
Materiella tillgångar	22	806 664	661 082	4 893	5 188
Kassa och bank		95 703	94 883	73 287	81 964
Aktuell skattefordran		–	–	–	–
		<b>902 366</b>	<b>755 965</b>	<b>78 180</b>	<b>87 152</b>
<b>Förutbetalda kostnader och upplupna intäkter</b>					
Upplupna ränte- och hyresintäkter		3	57	3	57
Förutbetalda anskaffningskostnader	23	31 900	39 254	31 900	39 254
Övriga förutbetalda kostnader och upplupna intäkter	24	37 532	32 933	40 707	35 929
		<b>69 436</b>	<b>72 244</b>	<b>72 611</b>	<b>75 240</b>
<b>Summa tillgångar</b>		<b>6 082 466</b>	<b>5 237 524</b>	<b>5 353 358</b>	<b>4 679 480</b>

# BALANSRÄKNING, FORTS.

Eget kapital, avsättningar och skulder	Not	Koncernen		Moderföretaget	
		2021-12-31	2020-12-31	2021-12-31	2020-12-31
<b>Eget kapital</b>					
<b>Bundet eget kapital</b>					
Aktiekapital (45 840 aktier)		45 840	45 840	45 840	45 840
Reservfond		–	–	–	–
Fond för utvecklingsutgifter		2 560	–	2 560	–
Överkursfond		109 996	109 996	109 996	109 996
Omvärderingsreserv		383 899	270 618	–	–
<b>Fritt eget kapital</b>					
Balanserat resultat		825 797	659 972	331 465	179 627
Årets resultat		230 729	168 392	221 890	154 398
Summa eget kapital		<b>1 598 821</b>	<b>1 254 818</b>	<b>711 751</b>	<b>489 861</b>
<b>Obeskattade reserver</b>	25	–	–	<b>577 358</b>	<b>581 094</b>
<b>Försäkringstekniska avsättningar</b>					
Ej intjänade premier och kvardröjande risker	26	675 821	636 161	675 821	636 161
Oreglerade skador	27	2 021 007	1 717 647	2 021 007	1 717 647
		<b>2 696 828</b>	<b>2 353 808</b>	<b>2 696 827</b>	<b>2 353 808</b>
<b>Avsättning för andra risker och kostnader</b>					
Aktuell skatteskuld		19 962	14 332	19 501	13 643
Uppskjuten skatteskuld	14	370 463	281 028	122 712	68 258
		<b>390 425</b>	<b>295 360</b>	<b>142 213</b>	<b>81 901</b>
<b>Depåer från återförsäkrare</b>		<b>790 951</b>	<b>777 279</b>	<b>790 951</b>	<b>777 279</b>
<b>Skulder</b>					
Skulder avseende direkt försäkring	29	226 090	224 930	226 090	224 930
Skulder avseende återförsäkring		63 953	33 212	63 953	33 212
Skulder till koncernföretag		–	–	–	7 800
Skulder till kreditinstitut	20, 30	157 560	158 400	–	–
Övriga skulder		107 886	98 895	97 736	92 632
		<b>555 489</b>	<b>515 437</b>	<b>387 779</b>	<b>358 574</b>
<b>Upplupna kostnader och förutbetalda intäkter</b>					
Övriga upplupna kostnader och förutbetalda intäkter	31	49 953	40 822	46 478	36 963
<b>Summa eget kapital, avsättningar och skulder</b>		<b>6 082 466</b>	<b>5 237 524</b>	<b>5 353 358</b>	<b>4 679 480</b>



# RAPPORT ÖVER FÖRÄNDRINGAR I EGET KAPITAL

<i>Koncernen</i>						
	Aktie- kapital	Fond för utveck- lings- utgifter	Övrigt tillskjutet kapital	Omvärde- ringsreserv	Balanserat resultat inkl. årets resultat	Totalt Eget Kapital
<b>Ingående eget kapital 2020-01-01</b>	<b>45 840</b>	-	<b>109 996</b>	<b>251 130</b>	<b>659 970</b>	<b>1 066 936</b>
Fusionsdifferens	-	-	-	-	-	-
Årets resultat	-	-	-	-	168 392	<b>168 392</b>
Årets övrigt totalresultat	-	-	-	19 490	-	<b>19 490</b>
<b>Utgående eget kapital 2020-12-31</b>	<b>45 840</b>	-	<b>109 996</b>	<b>270 620</b>	<b>828 362</b>	<b>1 254 818</b>
<b>Ingående eget kapital 2021-01-01</b>	<b>45 840</b>	-	<b>109 996</b>	<b>270 620</b>	<b>828 362</b>	<b>1 254 818</b>
Årets förändring	-	2 560	-	-	-2 560	-
Årets resultat	-	-	-	-	230 729	<b>230 729</b>
Årets övrigt totalresultat	-	-	-	113 281	-	<b>113 281</b>
<b>Utgående eget kapital 2021-12-31</b>	<b>45 840</b>	<b>2 560</b>	<b>109 996</b>	<b>383 899</b>	<b>1 056 526</b>	<b>1 598 821</b>

<i>Moderföretaget</i>						
	Aktie- kapital	Fond för utveck- lings- utgifter	Överkurs- fond	Balanserat resultat	Årets resultat	Totalt
<b>Ingående eget kapital 2020-01-01</b>	<b>45 840</b>	-	<b>109 996</b>	<b>119 474</b>	<b>60 154</b>	<b>335 463</b>
Resultatdisposition	-	-	-	60 154	-60 154	-
Årets resultat/Årets totalresultat	-	-	-	-	154 398	<b>154 398</b>
<b>Utgående eget kapital 2020-12-31</b>	<b>45 840</b>	-	<b>109 996</b>	<b>179 627</b>	<b>154 398</b>	<b>489 861</b>
<b>Ingående eget kapital 2021-01-01</b>	<b>45 840</b>	-	<b>109 996</b>	<b>179 627</b>	<b>154 398</b>	<b>489 861</b>
Fond för utvecklingsutgifter	-	2 560	-	-2 560	-	-
Resultatdisposition	-	-	-	154 398	-154 398	-
Årets resultat/Årets totalresultat	-	-	-	-	221 890	<b>221 890</b>
<b>Utgående eget kapital 2021-12-31</b>	<b>45 840</b>	<b>2 560</b>	<b>109 996</b>	<b>331 465</b>	<b>221 890</b>	<b>711 751</b>

## DIREKT FÖRSÄKRING 2021 FÖRDELAD PÅ FÖRSÄKRINGSKLASSER (BRUTTO)

<i>Moderföretaget</i>					Brand och annan egendom	Ansvar	Rättsskydd	Övrigt
	Totalt	Olycksfall sjukdom	Trafik	Motor				
Premieintäkt	1 435 613	91 798	345 498	742 483	26 860	89 734	81 525	57 715
Försäkringsersättningar	-1 116 830	-38 036	-263 487	-600 550	-89 919	-50 951	-51 465	-22 422
Driftskostnader	-273 131	-23 671	-63 546	-131 054	-4 743	-21 048	-17 672	-11 398
Övriga tekniska intäkter och kostnader	-11 174	0	-11 350		0			176
Resultat av avgiven återförsäkring	-34 555	-28 379	-20 115	-9 374	55 551	-9 863	-1 591	-20 784
<b>Tekniskt resultat före allokerad kalkylränta</b>	<b>-77</b>	<b>1 713</b>	<b>-13 000</b>	<b>1 505</b>	<b>-12 251</b>	<b>7 872</b>	<b>10 797</b>	<b>3 288</b>
Kalkylränta	-	-	-	-	-	-	-	-
<b>Tekniskt resultat direkt försäkring</b>	<b>-77</b>							

# KASSAFLÖDESANALYS (INDIREKT METOD)

<i>Koncernen</i>		
	2021	2020
<b>Den löpande verksamheten <sup>1</sup></b>		
Resultat före bokslutsdispositioner och skatt	305 163	213 932
Justeringar för poster som inte ingår i kassaflödet <sup>2</sup>	-90 938	-88 493
Betald skatt	-12 814	-
<b>Kassaflöde från den löpande verksamheten före förändringar av tillgångar och skulder</b>	<b>201 411</b>	<b>125 439</b>
Nettoinvestering i finansiella placeringstillgångar	-216 537	-38 057
Förändring depåer från återförsäkrare	13 672	-15 880
Förändring rörelsefordringar	-17 485	11 959
Förändring rörelseskulder	39 383	-16 209
<b>Kassaflöde från den löpande verksamheten</b>	<b>20 444</b>	<b>67 253</b>
<b>Investeringsverksamheten</b>		
Nettoinvestering i materiella tillgångar <sup>3</sup>	-17 360	-13 691
<b>Kassaflöde från investeringsverksamheten</b>	<b>-17 360</b>	<b>-13 691</b>
<b>Finansieringsverksamheten</b>		
Amortering av lån <sup>4</sup>	-2 264	-6 693
<b>Kassaflöde från finansieringsverksamheten</b>	<b>-2 264</b>	<b>-6 693</b>
Periodens kassaflöde	820	46 868
Likvida medel vid periodens början	94 883	<b>48 015</b>
Periodens kassaflöde	820	46 868
<b>Likvida medel vid periodens slut</b>	<b>95 703</b>	<b>94 883</b>
<b><sup>1</sup> Direktavkastning</b>		
Ränteinbetalningar	10 430	26 435
Ränteutbetalningar	-2 021	-1 949
Erhållen utdelning	12 644	7 624
	<b>21 053</b>	<b>32 111</b>



# NOT 1 REDOVISNINGSPRINCIPER

## Företagsinformation

Årsredovisning och koncernredovisning avges per 31 december 2021 och avser Dina Försäkring AB (org. nr 516401-8029) med säte i Stockholm. Adressen till företaget är Box 2372, 103 18 Stockholm. Årsredovisningen har godkänts för utfärdande av styrelsen den 5 april 2022. Resultat och balansräkning blir föremål för fastställelse på ordinarie bolagsstämma den 19 maj 2022.

## Överensstämmelse med normgivning och lag

Koncernredovisningen har upprättats i enlighet med International Financial Reporting Standards (IFRS) utgivna av International Accounting Standards Board (IASB) sådana de antagits av EU. Vidare har rådet för finansiell rapporterings rekommendation RFR 1 Kompletterande redovisningsregler för koncerner tillämpats. Tillämpliga delar i FFFS 2019:23 har även tillämpats i koncernredovisningen.

Moderföretagets redovisning är upprättad enligt Lag om årsredovisning i försäkringsföretag (ÅRFL) samt Finansinspektionens föreskrifter och allmänna råd om Årsredovisning i försäkringsföretag (FFFS 2019:23) inklusive ändringsföreskrifter och Rådet för finansiell rapporterings rekommendation RFR 2. Försäkringsföretaget tillämpar så kallad lagbegränsad IFRS och med detta avses internationella redovisningsstandarder såsom de antagits för tillämpning med de begränsningar som följer av RFR 2 och FFFS 2019:23. Detta innebär att samtliga av EU godkända IFRS tillämpas så långt detta är möjligt inom ramen för svensk lag och med hänsyn till sambandet mellan redovisning och beskattning.

## Förutsättningar vid upprättande av företagets rapporter

De finansiella rapporterna presenteras i företagets funktionella valuta, svenska kronor. Samtliga belopp som redovisas är avrundade till närmaste tusental kronor (kkkr) om inget annat anges. Som en konsekvens kan avrundningsdifferenser förekomma. Med undantag för huvuddelen av företagets finansiella tillgångar och skulder, som redovisas till verkligt värde, är tillgångar och skulder värderade till anskaffningsvärde.

Redovisningsprinciperna, som närmare redogörs för nedan, har tillämpats på samtliga redovisningsperioder där inte annat anges.

## Bedömningar och uppskattningar i de finansiella rapporterna

Vid upprättande av finansiella rapporter i enlighet med IFRS krävs att företagets ledning gör bedömningar och uppskattningar som påverkar tillämpningen av redovisningsprinciperna och de redovisade beloppen av tillgångar, skulder, intäkter och kostnader samt eventalförpliktelser.

Bedömningarna och antagandena är bland annat baserade på historiska erfarenheter och kunskaper och grundar sig på sådan information som vid balansdagen fanns tillgänglig. Det verkliga utfallet kan avvika från de använda uppskattningarna och bedömningarna och ses därför över regelbundet.

Områden som innebär ett stort mått av bedömning, är komplexa eller där antaganden och uppskattningar har väsentlig påverkan på de finansiella rapporterna beskrivs närmare i not 3 Risker och riskhantering.

## Förändringar i redovisningsprinciper under året som föranletts av nya eller ändrade IFRS

### *Tillägg till IFRS 4 Försäkringskontrakt – tillfälligt undantag från IFRS 9 Finansiella instrument*

IFRS 9 Finansiella instrument (IFRS 9) som ersatt IAS 39 trädde i kraft den 1 januari 2018. IFRS 9 innebär ett helt "paket" av förändringar avseende redovisning av finansiella instrument som innehåller nya utgångspunkter för klassificering och värdering, en framåtblickande nedskrivningsmodell och förenklade förutsättningar för försäkringsredovisning.

### *Tillämpning av IFRS 9 Finansiella instrument med IFRS 4 Försäkringsavtal*

IFRS 9 Finansiella instrument har ett samband med val av tillämpning av principer för redovisning i den kommande redovisningsstandard för försäkringsavtal, IFRS 17.

Sambandet mellan redovisningsstandarderna har medfört att IASB gett ut en förändring av den nuvarande standarden för redovisning av försäkringsavtal, IFRS 4.

Förändringen i nuvarande IFRS 4 har analyserats av företaget och innebär att företaget skjuter på tillämpningen av IFRS 9 till den tidpunkt som IFRS 17 börjar tillämpas. Företagets redovisade värde på skulder per 31 december 2018 som är hänförligt till försäkringsavtal enligt IFRS 4 är betydande och det redovisade värdet av de försäkringsrelaterade skulderna (enligt IFRS 4) uppgår till mer än 90 procent av övriga skulder.

Utöver ovanstående förändringar har koncernen inte tillämpat några nya eller förändrade redovisningsregler från 1 januari 2021 och de ändringar av IFRS som trätt i kraft under året utöver ovanstående bedöms inte ha någon väsentlig effekt på koncernens tillämpade redovisningsprinciper.

### **Nyutkomna eller ändrade IFRS och tolkningsuttalanden**

I avsnittet nedan redogörs för nya eller ändrade standarder och tolkningsuttalande med ikraftträdande för räkenskapsår som börjar efter 1 januari 2021.

IFRS 17 Insurance Contracts publicerades i maj 2017 av IASB. Ikraftträdandedatum är den 1 januari 2023. Tidigare tillämpning är, när/om EU godkänt standarden, möjlig för försäkringsföretag som samtidigt tillämpar IFRS 9 Finansiella instrument och IFRS 15 Intäkter från avtal med kunder. Införandet av denna standard bedöms få en stor påverkan på redovisningen i de flesta försäkringsföretag både med avseende på värdering och presentation i både balans- och resultaträkningen men även avseende intern uppföljning av verksamheten, givetvis beroende på komplexitet i densamma. En väsentlig förändring är att IFRS 17 har tydligare och mer omfattande krav på hur försäkringsavtal ska aggregeras.

Förändringarna innebär bland annat att analys av lönsamheten i försäkringsavtalen kommer att bli mer detaljerad vid första redovisningstillfället. Upplyningskraven blir också omfattande. Finansinspektionen gav 2020 ut nya redovisningsföreskrifter där kravet på full IFRS i koncernredovisningen för onoterade försäkringsföretag slopas. Vid övergången till så kallad lagbegränsad koncernredovisningen förväntas påverkan av IFRS 17 bli väsentligt mindre. Företaget överväger att från med 2022 tillämpa så kallad lagbegränsad IFRS.

Utöver dessa har vid upprättandet av årsredovisningen per 31 december 2021 ytterligare några standarder och tolkningar, som inte bedömts ha en väsentlig påverkan på företagets finansiella rapporter, publicerats men ännu inte trätt i kraft. Dessa har ej tillämpats i de finansiella rapporterna.

## **Utländsk valuta**

Vid värdering av tillgångar och skulder i utländsk valuta används balansdagens stängningskurser. Valutakursförändringar redovisas i resultaträkningen netto på raden kapitalavkastning, intäkter eller kapitalavkastning, kostnader.

## **Konsolideringsprinciper**

### **Dotterföretag**

Dotterföretag är företag som står under ett bestämmande inflytande från moderföretaget. Bestämmande inflytande föreligger om moderföretaget har inflytande över investeringsobjektet, är exponerad för eller har rätt till rörlig avkastning från sitt engagemang samt kan använda sitt inflytande över investeringen till att påverka avkastningen. Vid bedömningen om ett bestämmande inflytande föreligger, beaktas potentiella röstberättigande aktier samt om kontroll de facto föreligger.

Dotterföretags finansiella rapporter tas in i koncernredovisningen från och med förvärvstidpunkten till det datum då det bestämmande inflytandet upphör. Metoden innebär att förvärv av ett dotterföretag betraktas som en transaktion varigenom koncernen indirekt förvärvar dotterföretagets tillgångar och övertar dess skulder och eventalförpliktelser. Det koncernmässiga anskaffningsvärdet fastställs genom en förvärvsanalys i anslutning till förvärvet. I analysen fastställs dels anskaffningsvärdet för andelarna eller rörelsen, dels det verkliga värdet på förvärvsdagen av förvärvade identifierbara tillgångar samt övertagna skulder och eventalförpliktelser.

### **Transaktioner som elimineras vid konsolidering**

Koncerninterna fordringar och skulder, intäkter eller kostnader och orealiserade vinster eller förluster som uppkommer från interna transaktioner mellan koncernföretag elimineras i sin helhet vid upprättandet av koncernredovisningen.

## Försäkringsavtal

Försäkringsavtal redovisas enligt IFRS 4. Försäkringskontrakt redovisas och värderas i resultat- och balansräkning i enlighet med sin ekonomiska innebörd och inte efter sin juridiska form i de fall dessa skiljer sig åt. Såsom försäkringsavtal redovisas de kontrakt som överför betydande försäkringsrisk från försäkringstagaren till företaget och där företaget går med på att kompensera försäkringstagaren eller annan förmånstagare om en förutbestämd försäkrad händelse skulle inträffa. Vid en genomgång av företagets försäkringskontrakt har samtliga klassificerats som försäkringsavtal.

### *Redovisning av försäkringsavtal*

#### *Premieinkomst / Premieintäkt*

Som premieinkomst redovisas den totala bruttopremien för direkt försäkring och mottagen återförsäkring som inbetalts eller kan tillgodoföras företaget för försäkringsavtal där försäkringsperioden påbörjats före räkenskapsårets utgång. Som premieinkomst redovisas också premier om de enligt avtal förfaller till betalning under räkenskapsåret. Med bruttopremie menas den avtalsbestämda premien för hela försäkringsperioden efter avdrag för sedvanliga kundrabatter.

Förnyelsepremier som inte är bekräftade av försäkringstagaren samt premier för nytecknade försäkringsavtal räknas in med de belopp som de beräknas inflyta med. Annullationer reducerar premieinkomsten så snart beloppet är känt. Tilläggspremier räknas in med de belopp som de beräknas inflyta med. Premieinkomst redovisas exklusive skatter och andra offentliga avgifter som belastar försäkringspremien.

Premieintäkten motsvarar den del av premieinkomsten som är intjänad. Ej intjänad premie avsätts till avsättning för ej intjänade premier.

#### *Försäkringstekniska avsättningar*

Försäkringstekniska avsättningar utgörs av avsättning för ej intjänade premier och kvardröjande risker samt avsättning för oreglerade skador.

#### *Avsättning för ej intjänade premier och kvardröjande risker*

Utgörs i balansräkningen av avsättningar som motsvarar företagets ansvarighet för skador, driftskostnader och andra kostnader under resterande del av avtalsperioden för löpande försäkringsavtal. Med löpande försäkringar menas försäkringar enligt ingångna avtal.

Avsättningen beräknas normalt tidsproportionellt, så kallad pro rata temporis beräkning. Om premienivån bedöms vara otillräcklig för att täcka de förväntade skade- och driftskostnaderna, förstärks de med ett tillägg för kvardröjande risker (nivåttillägg).

#### *Avsättning för oreglerade skador*

Utgörs med undantag för livräntor i balansräkningen av uppskattade odiskonterade kassaflöden avseende slutliga kostnader för att tillgodose alla krav som beror på händelser som har inträffat före räkenskapsårets utgång med avdrag för belopp som redan utbetalats med anledning av ersättningskrav. I beloppet inräknas beräknade odiskonterade kassaflöden avseende framtida driftskostnader för att reglera inträffade men vid balansdagen ännu inte slutreglerade skador.

Avsättningen för inträffade, men ännu inte inrapporterade skador (IBNR) omfattar kostnader för inträffade men ännu okända skador. Beloppet beräknas med aktuariellt vedertagna metoder baserade på historiska erfarenheter och skadeutfall. Metoderna kan skilja sig åt mellan olika försäkringsgrenar och mellan olika skadetyper inom samma försäkringsgren. Skillnaderna i metod grundar sig främst på osäkerheten i utbetalningsflödet och mängden data. I beräkningen används vid behov extern data.

Avsättningen för livräntor beräknas med aktuariella metoder utifrån antaganden om inflation, driftskostnadsbelastning, diskonteringsräntekurva och branschgemensamma dödlighets-antaganden.

Avsättningen för livräntor diskonteras med lämplig räntekurva och baseras på dödlighets-antaganden som är framtagna gemensamt inom försäkringsbranschen i Sverige. Det är den av EIOPA utgivna diskonteringsräntekurva som används vid diskontering, framtagna för att motsvara den riskfria räntan med ett långsiktigt ränteantagande om 3,45 procent, vilket är en minskning med 0,15 procent från januari 2022.

### ***Återförsäkrares andel av försäkringstekniska avsättningar***

Återförsäkrares andel av de försäkringstekniska avsättningarna utgör knappt hälften av de försäkringstekniska avsättningarna. Återförsäkringen är både proportionell och icke-proportionell där den proportionella utgör majoriteten av skyddet. För den proportionella återförsäkringen beräknas återförsäkrares andel utifrån den avtalade kvoten för respektive skadeårs avsättningar. För icke-proportionell återförsäkring sätts återförsäkrares andel av försäkringstekniska avsättningar till den del som ligger över det avtalade självbehållet per rapporterad excesskada.

### ***Förutbetalda anskaffningskostnader för försäkringsavtal***

Försäljningskostnader som har ett klart samband med tecknande av försäkringsavtal redovisas som tillgång. Aktiverade anskaffningskostnader innefattar driftskostnader som direkt är hänförliga till tecknandet eller förnyelsen av försäkringsavtal såsom provisioner och rörliga lönedelar för säljpersonal. Anskaffningskostnader aktiveras bara för försäkringsavtal som bedöms generera en marginal som minst täcker anskaffningskostnaderna. Förutbetalda anskaffningskostnader avskrivs på tolv månader på ett sätt som motsvarar periodisering av den intjänade premien.

### ***Driftskostnader***

Driftskostnaderna fördelas efter funktion i resultaträkningen. Driftskostnader för skaderegleringen redovisas under försäkringsersättningar, driftskostnader i finansförvaltningen redovisas under kapitalavkastning, kostnader. Återstående driftskostnader redovisas som driftskostnader i försäkringsrörelsen.

### ***Återförsäkring***

Som premie för avgiven återförsäkring redovisas belopp som betalats ut under räkenskapsåret eller belopp som tagits upp som en skuld till försäkringsföretag som mottagit återförsäkring enligt ingångna försäkringsavtal. Premierna periodiseras så att kostnaden fördelas till den period som försäkringsskyddet avser.

## **Redovisning av kapitalavkastning**

### ***Kapitalavkastning, intäkter***

Från kapitalförvaltningens resultat förs kapitalavkastning över till försäkringsrörelsens resultat baserat på genomsnittliga försäkringstekniska avsättningar för egen räkning efter avdrag för premiefordringar i försäkringsrörelsen. Den överförda kapitalavkastningen beräknas utifrån en räntesats som motsvarar räntan på statsobligationer med en löptid som väsentligen överensstämmer med durationen för de försäkringstekniska avsättningarna.

Posten kapitalavkastning, intäkter avser avkastning på placeringstillgångar och omfattar hyresintäkter från byggnader och mark, utdelning på aktier och andelar, ränteintäkter, valutakursvinster (netto) och realisationsvinster (netto).

### ***Kapitalavkastning, kostnader***

Under kapitalavkastning, kostnader redovisas kostnader för placeringstillgångar. Posten omfattar driftskostnader för förvaltningsfastigheter/byggnader och mark, kapitalförvaltningskostnader, räntekostnader, valutakursförluster (netto), samt realisationsförluster (netto).

### ***Realiserade och orealiserade värdeförändringar***

För placeringstillgångar som värderas till anskaffningsvärde utgör realisationsvinsten den positiva skillnaden mellan försäljningspris och bokfört värde. För placeringstillgångar som värderas till verkligt värde är realisationsvinsten den positiva skillnaden mellan försäljningspris och anskaffningsvärde. För räntebärande värdepapper är anskaffningsvärdet det upplupna anskaffningsvärdet och för övriga placeringstillgångar det historiska anskaffningsvärdet. Vid försäljning av placeringstillgångar förs tidigare orealiserade värdeförändringar som justeringspost under posterna orealiserade vinster på placeringstillgångar respektive orealiserade förluster på placeringstillgångar.

## **Skatter**

Inkomstskatt utgörs av aktuell skatt och uppskjuten skatt. Inkomstskatter redovisas i resultaträkningen, såvida inte den underliggande transaktionen redovisas i övrigt totalresultat eller i eget kapital varvid tillhörande skatteeffekt redovisas i övrigt totalresultat eller i eget kapital. Aktuell skatt är skatt som ska betalas eller erhålls avseende ak-



tuellt år med tillämpning av de skattesatser som är beslutade eller i praktiken beslutade på balansdagen. Hit hör justering av aktuell skatt hänförlig till tidigare perioder.

Uppskjuten skatt beräknas enligt balansräkningsmetoden med utgångspunkt i temporära skillnader mellan redovisade och skattemässiga värden på tillgångar och skulder. Temporära skillnader beaktas inte för skillnader hänförliga till andelar i dotterföretag som inte förväntas bli återförda inom överskådlig tid. Värderingen av uppskjuten skatt baserar sig på hur underliggande tillgångar eller skulder förväntas bli realiserade eller reglerade. Uppskjuten skatt beräknas med tillämpning av de skattesatser och skatteregler som är beslutade eller i praktiken beslutade per balansdagen.

Uppskjutna skattefordringar avseende temporära skillnader och underskottsavdrag redovisas i den mån det är sannolikt att dessa kommer att kunna utnyttjas. Värdet på uppskjutna skattefordringar reduceras när det inte längre bedöms sannolikt att de kan utnyttjas.

## Immateriella tillgångar

Immateriella tillgångar avser aktiverade utgifter för utveckling av IT-system. Tillgångarna redovisas till anskaffningsvärde med avdrag för ackumulerade avskrivningar och nedskrivningar. Avskrivning påbörjas när tillgången är tillgänglig för användning och avskrivningstiden bestäms utifrån en förväntad nyttjandeperiod.

## Förvaltningsfastigheter / Byggnader och mark

Förvaltningsfastigheter är fastigheter som innehas i syfte att generera hyresintäkter och/eller avkastning genom värdestegring. Dotterföretagets skogsfastigheter utgör en långsiktig investering och redovisas i koncernen som förvaltningsfastigheter. Förvaltningsfastigheter värderas till verkligt värde i balansräkningen och orealiserade och realiserade värdeförändringar redovisas via resultaträkningen. Det verkliga värdet baseras på värderingar utförda av utomstående oberoende värderingsmän. Det verkliga värdet fastställs med en kombination av ortprismetoden, som utgår från jämförbara köp, samt avkastningsmetoden. Avkastningsmetoden är baserad på nuvärdet av beräknade framtida kassaflöden samt nuvärdet av ett beräknat restvärde för respektive fastighet.

## Finansiella instrument

Finansiella instrument som redovisas i balansräkningen inkluderar på tillgångssidan aktier, räntebärande värdepapper, lånefordringar och fordringar. Bland skulder återfinns leverantörsskulder och övriga skulder.

Förvärv och avyttring av finansiella tillgångar redovisas på affärsdagen, som utgör den dag då företaget förbinder sig att förvärva eller avyttra tillgången.

Ett finansiellt instrument klassificeras vid första redovisningen utifrån vilket syfte instrumentet förvärvades men också utifrån de valmöjligheter som finns i IAS 39.

Klassificeringen avgör hur det finansiella instrumentet värderas efter första redovisningstillfället.

Finansiella tillgångar värderade till verkligt värde via resultaträkningen består av två undergrupper finansiella tillgångar som innehas för handel och finansiella tillgångar som företaget initialt valt att placera i denna kategori enligt Fair Value Option. Företaget utvärderar kapitalförvaltningens verksamhet på basis av verkliga värden. Till följd av detta har företaget valt att klassificera dessa instrument som finansiella tillgångar värderade till verkligt värde via resultaträkningen enligt Fair Value Option. Aktier i dotterföretag redovisas dock till anskaffningsvärde.

Finansiella tillgångar tas bort från balansräkningen när rättigheterna i avtalet realiserar, förfaller eller företaget förlorar kontrollen över dem. Finansiella skulder tas bort från balansräkningen när förpliktelsen i avtalet fullgörs eller på annat sätt utsläcks.

### *Aktier och räntebärande värdepapper*

Verkligt värde på noterade finansiella tillgångar motsvaras av tillgångens noterade köpkurs på balansdagen utan avdrag för transaktionskostnader. Ett finansiellt instrument betraktas som noterat på en aktiv marknad om noterade priser finns tillgängliga och dessa priser representerar faktiska och regelbundet förekommande marknadstransaktioner på affärsmässiga villkor.

Innehav i onoterade aktier och andelar redovisas till anskaffningsvärde i de fall ett tillförlitligt verkligt värde ej kan fastställas. Det redovisade värdet på onoterade aktier och andelar vars verkliga värden ej kunnat fastställas på ett tillförlitligt sätt uppgår till 1,9 Mkr.

### **Andra räntebärande tillgångar**

För lånefordringar med en kvarvarande livslängd på minde än tolv månader anses det redovisade värdet reflektera verkligt värde. Lånefordringar med en livslängd överstigande tolv månader beräknas med en diskontering av förväntade kassaflöden där diskonteringsräntan har satts till aktuell marknadsränta.

### **Andra finansiella tillgångar**

I denna kategori ingår bland annat depåer hos företag som avgivit återförsäkring, fordringar samt kassa och bank. Dessa värderas till anskaffningsvärde vilket även motsvarar det verkliga värdet.

### **Finansiella skulder**

Finansiella skulder värderas till anskaffningsvärde vilket även motsvarar det verkliga värdet.

## **Materiella tillgångar**

### **Rörelsefastigheter**

Rörelsefastigheter redovisas enligt omvärderingsmetoden vilket innebär att redovisning sker till verkligt värde efter avdrag för ackumulerade avskrivningar och justering på grund av omvärdering. Det verkliga värdet baseras på värderingar utförda av oberoende värderingsmän.

Mellanskillnaden mellan redovisat värde efter avdrag för avskrivningar och verkligt värde redovisas mot omvärderingsreserven. Om det verkliga värdet på balansdagen leder till en värdeminskning minskas i första hand tillgångens del av omvärderingsreserven. Eventuellt överskjutande behov av nedjustering av fastighetens värde redovisas som en nedskrivning i resultaträkningen.

Rörelsefastigheter består av ett antal komponenter med olika nyttjandeperioder. Huvudindelningen är byggnader och mark. Ingen avskrivning sker på mark vars nyttjandeperiod bedöms som obegränsad.

Följande huvudgrupper av komponenter som ligger till grund för avskrivningar på byggnader har identifierats:

Stomme	100 år
Stomkompletteringar, innerväggar	40 år
Yttre ytskikt, fasader, yttertak	30-40 år
Installationer, värme, el, VVS, ventilation	20-40 år
Inre ytskikt, maskinell utrustning	10-20 år

### **Inventarier**

Inventarier redovisas till anskaffningsvärde efter avdrag för avskrivningar och eventuella nedskrivningar. I anskaffningsvärdet ingår inköpspriset samt utgifter direkt hänförliga till tillgången för att bringa den på plats och i skick för att utnyttjas i enlighet med syftet med anskaffningen. Avskrivning sker linjärt över tillgångens beräknade nyttjandeperiod som beräknats till 5-10 år.

### **Andra avsättningar**

En avsättning redovisas i balansräkningen när företaget har en befintlig juridisk eller informell förpliktelse som en följd av en inträffad händelse och det är troligt att ett utflöde av ekonomiska resurser kommer att krävas för att reglera förpliktelsen samt en tillförlitlig uppskattning av beloppet kan göras. Där effekten av när i tiden betalning kan ske är väsentlig, beräknas avsättningar genom diskontering av det förväntade framtida kassaflödet till en räntesats före skatt som återspeglar aktuella marknadsbedömningar av pengars tidsvärde och, om det är tillämpligt, de risker som är förknippade med skulden.

## **Ersättningar till anställda**

### **Kortfristiga ersättningar**

Kortfristiga ersättningar redovisas som kostnad i takt med att de relaterade tjänsterna erhålls medan den förväntade kostnaden för rörliga ersättningar redovisas först när det finns en rättslig eller informell förpliktelse att göra sådana betalningar och förpliktelsen kan beräknas på ett tillförlitligt sätt.

### **Ersättning vid uppsägning**

Kostnad för ersättning i samband med uppsägning av personal redovisas tidigast när företaget är förpliktad av erbjudandet till de anställda eller när kostnader för omstrukturering redovisas.

### **Pensionskostnader**

Företagets pensionsplaner för kollektivavtalade tjänstepensioner är tryggade genom försäkringsavtal. Pensionsplanen för huvuddelen av företagets anställda har bedömts vara en förmånsbestämd plan som omfattar flera arbetsgivare. Företaget har gjort bedömningen att UFR 10 (Uttalande från Rådet för finansiell rapportering), pensionsplaner som omfattar flera arbetsgivare, är tillämplig även för företagets pensionsplan. Företaget saknar tillräcklig information för att möjliggöra en redovisning i enlighet med IAS 19, och redovisar därför i enlighet med UFR 10 dessa pensionsplaner som avgiftsbestämda. Företagets förpliktelser avseende avgifter till avgiftsbestämda planer redovisas som en kostnad i resultaträkningen i den takt de intjänas genom att de anställda utfört tjänster åt företaget under en period.

Företaget har därutöver ett åtagande för medarbetare födda 1955 och tidigare som ger den anställde möjligheten att sluta sin anställning tidigast vid 62-års ålder. Beräknad skuld, som ligger utanför tryggandelagen, redovisas i balansposten Pensioner och liknande förpliktelser. Avsättningen som görs enligt 62-årsregeln utgår från en bedömning av förväntat utnyttjande av att gå i pension före 65 års ålder.

## **Skulder**

### **TFF**

Under balansposten Skulder, övriga ingår en avsättning om 10 (10) Mkr som avser en reserv för kostnader från Trafikförsäkringsföreningen (TFF). TFF är ett samarbetsorgan för de försäkringsföretag som har rätt att meddela trafikförsäkring i Sverige. Dessa försäkringsföretag är enligt lag skyldiga att vara medlemmar i TFF. Föreningens verksamhet styrs till övervägande del av reglerna i trafikskadelagen och trafikförsäkringsförordningen. Regeringen fastställer TFF:s stadgar.

TFF:s egna intäkter utgörs främst av betalda trafikförsäkringsavgifter och finansiella intäkter. Driftkostnaderna och skadekostnaderna överstiger regelmässigt intäkterna och det uppkommer årligen ett nettounderskott i TFF:s verksamhet.

Av trafikskadelagen och trafikförsäkringsförordningen följer att försäkringsföretag som meddelar trafikförsäkring i Sverige är skyldiga att vara medlemmar i Trafikförsäkringsföreningen. Av reglerna följer att medlemsföretagen har ett solidariskt ansvar att finansiera verksamheten i Trafikförsäkringsföreningen.

Detta hanteras genom att det årliga nettounderskottet för Trafikförsäkringsföreningen fördelas mellan medlemsföretagen på basis av premievolymer för trafikförsäkring genom en årlig avräkning som fastställs av Trafikförsäkringsföreningens stämma.

Av det solidariska ansvaret följer att det enskilda medlemsföretaget kan ha en eventuell tillkommande förpliktelse gentemot Trafikförsäkringsföreningen i det fall något annat medlemsföretag inte kan fullgöra sina egna förpliktelser eller i det fall de reserver för oreglerade skador som hålls av Trafikförsäkringsföreningen visar sig otillräckliga.

## **Eventualförpliktelser**

En eventualförpliktelse redovisas när det finns ett möjligt åtagande som härrör från inträffade händelser och vars förekomst bekräftas endast av en eller flera osäkra framtida händelser, eller när det finns ett åtagande som inte redovisas som en skuld eller avsättning på grund av att det inte är troligt att ett utflöde av resurser kommer att krävas.

## **Leasing**

### **Leasingavtal där koncernen är leasetagare**

Koncernen redovisar en nyttjanderättstillgång och en leasingkund vid leasingavtalets ingång. Initialt värderas nyttjanderättstillgången till anskaffningsvärde. Detta utgörs av leasingkundens ingångsvärde med tillägg för leasingavgifter som betalats vid eller före ingångsdatum plus eventuella initiala direkta utgifter. Nyttjanderättstillgången skrivs av linjärt från begynnelse datum till slutet av tillgångens nyttjandeperiod och leasingperiodens slut.

Leasingskulden värderas initialt till nuvärdet av återstående leasingavgifter under den bedömda leasingperioden. Leasingperioden utgörs av den ej uppsägbara perioden med tillägg för ytterligare perioder i avtalet om det vid inledningsdatumet bedöms som rimligt säkert att dessa kommer att nyttjas. Skuldens värde ökas med räntekostnaden för respektive period och reduceras med leasingbetalningarna. Räntekostnaden beräknas som skuldens värde gånger diskonteringsräntan. Vid värderingen av leasingskulden diskonterar koncernen leasingavgifterna till den marginella upplåningsräntan.

I koncernens balansräkning inkluderar posten Materiella tillgångar nyttjanderättstillgångar och posten Övriga skulder inkluderar leasingskulder.

### **Leasingavtal där koncernen är leasegivare**

Koncernen hyr ut fastigheter, dessa leasingavtal klassificeras som operationella eftersom leasingavtalen inte överför de betydande risker och förmåner som är förknippade med ägandet av den underliggande tillgången.

Koncernen redovisar leasingavgifter från operationella leasingavtal som intäkt linjärt över leasingperioden som en del av kapitalavkastning, intäkter inom den icke-tekniska redovisningen.

### **Statliga bidrag och stöd**

Koncernen redovisar statliga bidrag och stöd i enlighet med IAS 20, som en kostnadsreduktion i de fall stödet avser att täcka havda kostnader. Om stödet avser att täcka bortfall av intäkter redovisas bidragen under övriga intäkter inom ramen för den icke tekniska redovisningen.

## **Skillnader mellan koncernens och moderföretagets redovisningsprinciper**

Nedan framgår på vilka punkter moderföretagets redovisningsprinciper avviker från koncernens:

### **Byggnader och mark**

I moderföretaget redovisas både rörelse- och förvaltningsfastigheter under balansposten byggnader och mark. Värdering sker till verkligt värde med värdeförändringar redovisade i resultaträkningen.

### **Aktier i dotter- och intresseföretag**

Andelar i dotterföretag redovisas i moderföretaget enligt anskaffningsvärdemetoden. Utdelningar redovisas som intäkt.

### **Leasing**

I moderföretaget redovisas operationella leasingavtal enligt RFR 2, vilket innebär att kostnader avseende dessa redovisas i resultaträkningen linjärt över leasingperioden.

### **Obeskattade reserver**

I moderföretaget redovisas obeskattade reserver inklusive uppskjuten skatteskuld. I koncernredovisningen delas obeskattade reserver upp i uppskjuten skatteskuld och balanserad vinst.

### **Koncernbidrag**

Koncernbidrag redovisas enligt alternativregeln RFR 2, vilket innebär att koncernbidrag som företaget lämnar till eller erhåller från dotterföretag redovisas som en bokslutsdisposition.

## NOT 2 VÄSENTLIGA UPPSKATTNINGAR OCH BEDÖMNINGAR

Vid tillämpning av redovisningsprinciper uppstår som regel behov av uppskattningar och bedömningar från företagets ledning. Dessa har ofta sin grund i historiska erfarenheter samt förväntningar på sådana framtida händelser som anses vara rimliga och sannolika. Verkligt utfall kan avvika från dessa bedömningar och uppskattningar och ses därför över regelbundet.

De områden där uppskattningar och bedömningar anses vara väsentliga för de finansiella rapporterna är värderingen av försäkringstekniska avsättningar, fastställandet av verkligt värde på finansiella instrument samt värdering av förvaltnings- och rörelsefastigheter. Metoder och antaganden som ligger till grund för värderingen beskrivs i not 1 Redovisningsprinciper och av känslighetsanalyser i not 3, Risker och riskhantering, framgår närmare betydelsen av dessa.

## NOT 3 RISKER OCH RISKHANTERING

Det övergripande målet med företagets riskhantering och riskhanteringssystem är att säkerställa att företagets åtagande gentemot försäkringstagande alltid kan fullföljas.

Riskhanteringssystemet utgör grunden för verksamhetsstyrningen i Dina AB. Riskhanteringssystemet består av tre delar:

1. Riskbaserad verksamhetsstyrning och riskstrategi
2. Löpande hantering av riskerna i verksamheten
3. Oberoende kontroll och återrapportering

Genom att dessa tre delar utövas tillses styrelsen att riskhanteringen är en integrerad del i den övergripande verksamhetsstyrningen samt säkerställer att risktagandet i företaget är förenligt med styrelsens riskaptit. Därefter vidtar verksamhetens löpande riskhantering som innebär att risker tas för att möjliggöra måluppfyllelsen och att risker som skulle kunna förhindra måluppfyllelsen hanteras och begränsas i enlighet med vad styrelsen har fastställt. Oberoende kontroller sker bland annat för att säkerställa att riskerna hanteras enligt styrelsens intentioner och regelverkens krav. Återrapportering till styrelsen sker såväl avseende riskexponering som riskhanterings effektivitet.

De tre delarna i riskhanteringssystemet illustreras i bilden nedan:



En risk definieras som en framtida osäker händelse som kan ha en negativ påverkan på företagets kapitalbas eller i övrigt på dess måluppfyllelse. Samtliga risker inklusive framväxande risker ska hanteras inom ramen för riskhanteringssystemet. Riskhanteringssystemet säkerställer att företaget utifrån fastställd riskaptit, risktolerans, affärsstrategi och affärsplan har en effektiv riskhantering som tryggar företagets solvens på kort och lång sikt samt minimera risken för oväntade förluster.

Styrelsen har det övergripande ansvaret för att säkerställa att företaget har ett, vid var tid, ändamålsenligt och effektivt riskhanteringssystem samt för att företagets riskhantering sker i enlighet med gällande regelverk. Styrelsen fastställer minst årligen policy för riskhantering och beslutar om ramverket för riskhanteringssystemet, företagets mål och principer för riskhantering, företagets riskstrategi, riskaptit och risktoleranser.

I företagets riskpolicy har styrelsen fastställt mått på risktagande i form av risktoleranser för försäkringsrisk, marknadsrisk, motpartsrisk och operativ risk samt en övergripande riskaptit. Den övergripande riskaptiten är uttryckt som SCR-kvoten enligt standardformeln med ett mål på 1,7. Företagets nivåer på aptit och tolerans är förenliga med risktagandet i de försäkringsgrupperna som företaget ingår i.

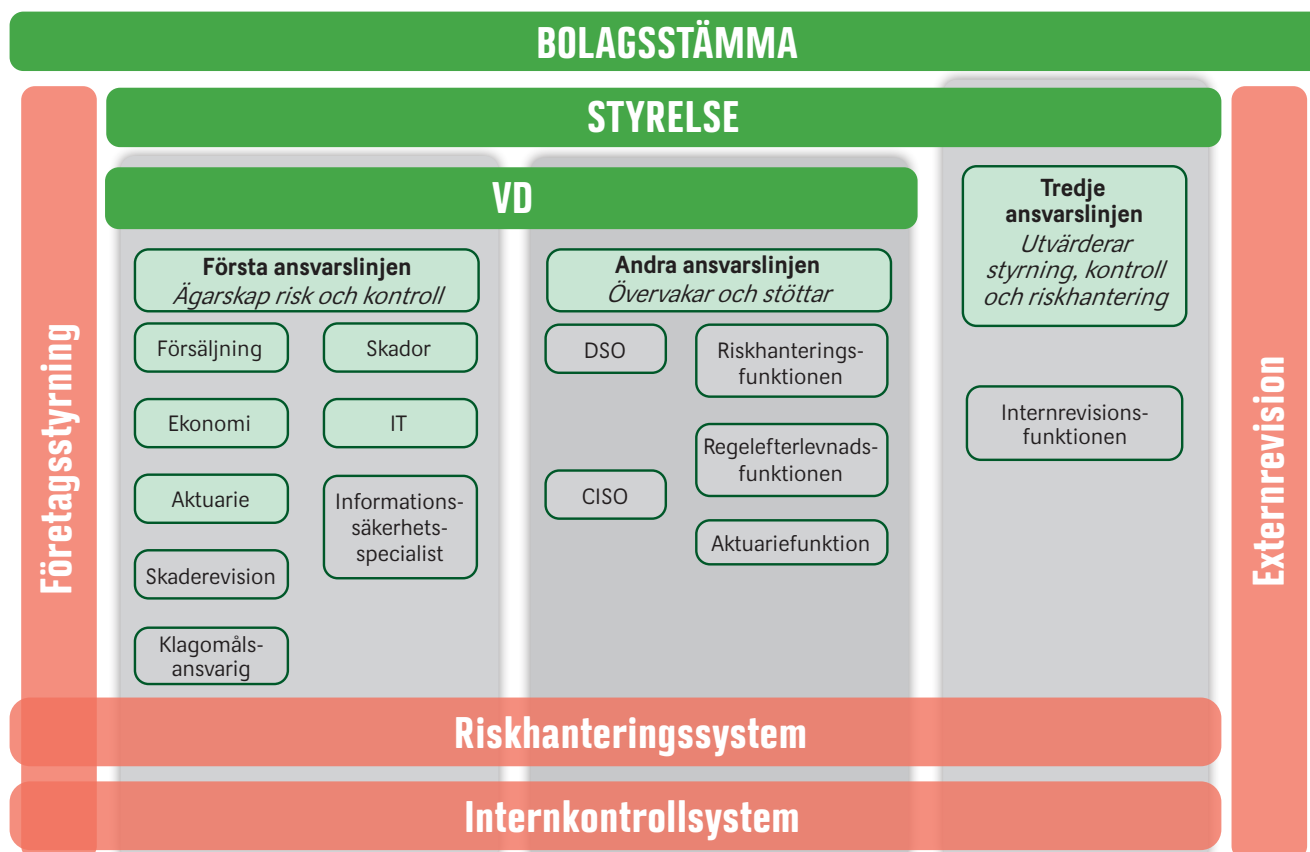
Riskhanteringssystemets uppgift är att säkerställa att alla aktuella och framtida risker identifieras och hanteras för att säkerställa att företaget kan nå sina uppsatta mål och säkerställa att åtaganden till försäkringstagarna alltid kan fullföljas.

Företagets risker kan indelas i följande områden:

- Försäkringsrisker
- Marknadsrisker
- Kreditrisker (motpartsrisker)
- Matchnings- och likviditetsrisker
- Operativa risker
- Affärsrisker
- Framväxande risker

Risktagandet i företaget ska överensstämma med uppsatta affärs mål och förväntas bidra på ett positivt sätt till resultatet, med beaktande av de kostnader risktagandet kan medföra. I företaget ska en hög riskmedvetenhet och en sund riskkultur råda. Alla medarbetare i företaget ska ha en god förståelse för den egna verksamheten och dess risker.

Riskhanteringssystemet är en del av företagsstyrningssystemet vilket illustreras i nedanstående bild.



Av företagets processbeskrivningar framgår arbetsflödet och de kontroller som finns inlagda i processerna i syfte att hantera och följa upp verksamhetens risker. Chefer och medarbetare i verksamheten ska inom sitt verksamhetsområde löpande informera riskhanteringsfunktionen om omständigheter som påverkat eller som kan komma att påverka företagets risker både positivt och negativt. En årlig riskidentifiering genomförs på avdelningsnivå samt i ledning och styrelse med syftet att identifiera operativa risker, affärsrisker och framväxande risker. Alla medarbetare i företaget är ansvariga för att påtala brister i arbetet med riskhantering till chefer och i förekommande fall till riskhanterings- eller regelefterlevnadsfunktionen. Utöver det ska alla rapportera händelser i enlighet med företagets rutin för incidentrapportering.

## Riskhanteringsfunktionen

Riskhanteringsfunktionen är en viktig del av företagets riskhanteringssystem med uppdrag att granska och utvärdera utformningen av riskhanteringssystemet samt att följa upp och rapportera företagets risker till styrelse och vd.

Funktionen är en oberoende central funktion i förhållande till den affärsdrivande verksamheten i företaget och deltar därför inte i operativt beslutsfattande. Funktionens arbete ersätter inte den operativa verksamhetens ansvar för riskhantering utan funktionens uppgift är bland annat att ge råd och stöd till styrelse, vd, ledning och andra medarbetare i riskhanteringsfrågor.

Riskhanteringsfunktionen ska genom sitt arbete bidra till att företaget har en effektiv hantering av risker där risker identifieras, värderas, övervakas, hanteras och rapporteras. Funktionen rapporterar till vd och styrelse samt för återkommande dialog med styrelsens ordförande och vice ordförande, och är administrativt underställd vice vd.

Funktionen ansvarar för att upprätta en skriftlig rapport av riskerna till styrelsen minst kvartalsvis som ska ge en samlad bild över företagets väsentliga risker. Funktionen genomför en årlig riskanalys som ligger till grund för riskhanteringsfunktionens årsplan. I slutet av året sammanfattas funktionens arbete i en årsrapport.

Rapportering sker kontinuerligt till vd under året. Om allvarliga brister i riskhanteringen upptäcks ska funktionen omedelbart rapportera detta till vd och styrelse.

I riskhanteringsfunktionens uppgifter ingår bland annat att analysera risker, risknivåer och utveckling av nyckeltal, bevaka förändringar i företagets riskprofil, övervaka företagets fastställda risklimiter, vara stödjande och ge råd i företagets arbete med riskhantering, ansvara för självutvärderingsprocessen samt föreslå förändringar i styrdokument och processer som rör riskhanteringssystemet.

## Försäkringsrisk

Försäkringsrisker avser risken för förlust eller negativ förändring avseende försäkringsförpliktens värde till följd av felaktig premiesättning och antaganden om avsättningar. Risken beror på variationer i såväl tidpunkt, frekvens och svårighetsgrad för de försäkrade händelserna som tidpunkt och belopp för skadeförsäkringsersättningar samt osäkerhet i prissättnings- och avsättningsantaganden.

Företaget förmedlar dels egen direkt försäkringsaffär, dels annan svensk affär som förmedlas från lokala Dina företagen. Trafik- och motorfordonsförsäkringen utgör större delen av den direktförsäkrade affären. Den övriga affären består dels av rättsskydds-, ansvars- samt reseolycksfallsförsäkringar som ingår i lokala Dina företagens olika försäkringsprodukter och dels av sjuk- och olycksfallsförsäkring som säljs separat.

Företaget mottar återförsäkring från lokala Dina företagen avseende svenska risker rörande konsument, husdjur, lantbruks- och företagsförsäkring.

### Premierisk

Premierisken avser försäkringsrisker där skadefall inträffar efter balansdagen.

Premierisken styrs med företagets Riktlinje för tecknande av försäkring och återförsäkringsrisker som styr riskexponering bland annat genom riskurvalsregler, teckningslimiter och principer för upphandling av återförsäkringsprogram. Syftet är att säkerställa att företaget har kontroll över de risker som tecknas och att dessa inbegrips i den av styrelsen fastställda riskaptiten.

Inom styrningen av premierisken ingår att företaget fortlöpande analyserar skadeutfall och marknadspriser för att uppdatera företagets prissättning. Skadeutfallet analyseras löpande av aktuarier i samarbete med produktansvariga för att kunna genomföra åtgärder så att de uppsatta lönsamhetsmålen hålls.

### **Reservsättningsrisker**

Reservsättningsrisker avser försäkringsrisker där skadefall har inträffat före balansdagen.

Kontroll och hantering av reservrisken styrs med företagets instruktion för reservsättning och de försäkringstekniska riktlinjerna vilka godkänns av företagets styrelse. Ansvarig för aktuariefunktionen ansvarar för efterlevnad av riktlinjerna som berör aktuariella metoder och antaganden och skadeföraren ansvarar för efterlevande av de riktlinjer som berör den individuella reservsättningen.

Reservsättningsrisken begränsas med väl utvecklade aktuariella metoder och lämplig uppföljning av individuella skador. De aktuariella metoderna och antagandena använder sig av historiska skadefall, riskexponering och lämplig extern data så som konsumentprisindex, rättsfall och trender i offentlig skadestatistik. Vid beräkning av avsättning för inträffade men ej kända skador används normalt metoderna Chain-Ladder eller Bornhuetter-Ferguson beroende på mängden av data och andelen oreglerade skador.

### **Annulationsrisk**

Annulationsrisk definieras som risken att försäkringar avslutas i förtid.

Denna risk är begränsad då försäkringsavtalslagen anger att kunder normalt inte kan säga upp sin försäkring om inte försäkringsbehovet faller bort.

### **Katastrofrisk**

Katastrofrisk är risken för ett försämrat skaderesultat på grund av stora skador eller skadehändelser såsom fastighetsbränder, stormar eller skogsbränder samt större Trafikskador. Företaget har ett återförsäkringsprogram för att begränsa katastrofrisken där det högsta självbehållet per risk är 30 mkr, per händelse 25 mkr och Trafikskador 20 mkr.

### **Livförsäkringsrisk**

Livförsäkringsrisk är:

- risken för förlust om de försäkringstekniska avsättningarna måste öka till följd av att antaganden om dödlighet sänks (långlevnadsrisk, livsfallsrisk)
- risken för förlust om de försäkringstekniska avsättningarna måste öka till följd av att antaganden om driftskostnader höjs (driftskostnadsrisk)
- risken för förlust eller negativa förändringar av de försäkringstekniska avsättningarna till följd av omprövningar av skadelivräntor (omprövningsrisk)

Eftersom företaget är ett skadeförsäkringsföretag begränsas livförsäkringsriskerna till fastställda skadelivräntor i trafik- och ansvarsförsäkring.



## Skadekostnadsutveckling och känslighetsanalys

Nedanstående tabell visar skadekostnadsutvecklingen för skadeåren 2012-2021:

Skadekostnad före avgiven återförsäkring, moderföretaget

Skadeår	2012	2013	2014	2015	2016	2017	2018	2019	2020	2021	Totalt
Uppskattad skadekostnad (Mkr)											
- i slutet av skadeåret	753	768	683	853	803	939	1 063	1 151	874	1 243	
- ett år senare	770	791	696	844	788	905	1 047	1 127	888		
- två år senare	772	778	680	827	780	886	1 063	1 126			
- tre år senare	769	777	674	805	773	893	1 049				
- fyra år senare	761	773	672	802	772	876					
- fem år senare	758	768	673	799	755						
- sex år senare	756	771	668	796							
- sju år senare	757	765	664								
- åtta år senare	754	766									
- nio år senare	766										
Nuvarande skattning	766	766	664	796	755	876	1 049	1 126	888	1 243	<b>8 928</b>
<b>Totalt utbetalt</b>	<b>709</b>	<b>708</b>	<b>605</b>	<b>726</b>	<b>680</b>	<b>796</b>	<b>920</b>	<b>1 003</b>	<b>717</b>	<b>641</b>	<b>7 505</b>
Avsättning skadeår 2011 och tidigare											<b>485</b>
Avsättning skadeår 2012 - 2021	57	58	59	70	75	80	128	123	171	602	<b>1 424</b>
Total avsättning i balansräkningen exkl. skaderegleringskostnader											<b>1 909</b>
Överskott	-12	2	19	57	48	63	14	25	-14	-	<b>202</b>

Avsättningar för skadeförsäkringar är känsliga för förändringar i väsentliga antaganden så som inflation, medel-skada och rättspraxis. Känsligheten för förändringar av dessa antaganden är svår att kvantifiera, exempelvis förändringar i regleringen av trafikförsäkringen.

Nedanstående känslighetsanalys har genomförts genom att mäta effekten på brutto och nettoavsättningar samt vinst före skatt av rimligt sannolika förändringar i några centrala antaganden.

Effekterna har mätts antagande för antagande med övriga antaganden konstanta. Någon hänsyn till eventuella korrelationer mellan antaganden har därmed inte tagits.

Observera att avsättning för ej intjänade premier inkluderas i känslighetsanalysen och att avsättning för skaderegleringskostnader inte påverkas av en förändring i genomsnittlig skadekostnad. Avsättning för framtida skaderegleringskostnader antas endast kunna påverkas av en förändring i antalet skador.

### Känslighetsanalys

2021-12-31, kkr	Förändring i antagande	Effekt på avsättningar brutto	Effekt på avsättningar netto	Effekt på eget kapital före skatt
<b>Försäkringstekniska avsättningar (exkl livräntor)</b>				
Genomsnittlig skadekostnad	10%	197 563	93 653	-93 653
Genomsnittligt antal skador	10%	210 505	104 554	-104 554
Ökad inflation	1%	113 185	56 965	-56 965
<b>Försäkringstekniska avsättningar, livräntor</b>				
Ökad inflation	1%	38 574	38 574	-38 574
Ränteförändring	-1%	38 574	38 574	-38 574
<b>Försäkringstekniska avsättningar som påverkas av dödlighet*</b>				
Ökad livslängd	+1 år	11 206	7 863	-7 863

\*inkluderar både fastställda livräntor och framtida livräntor för ingångna försäkringsavtal.

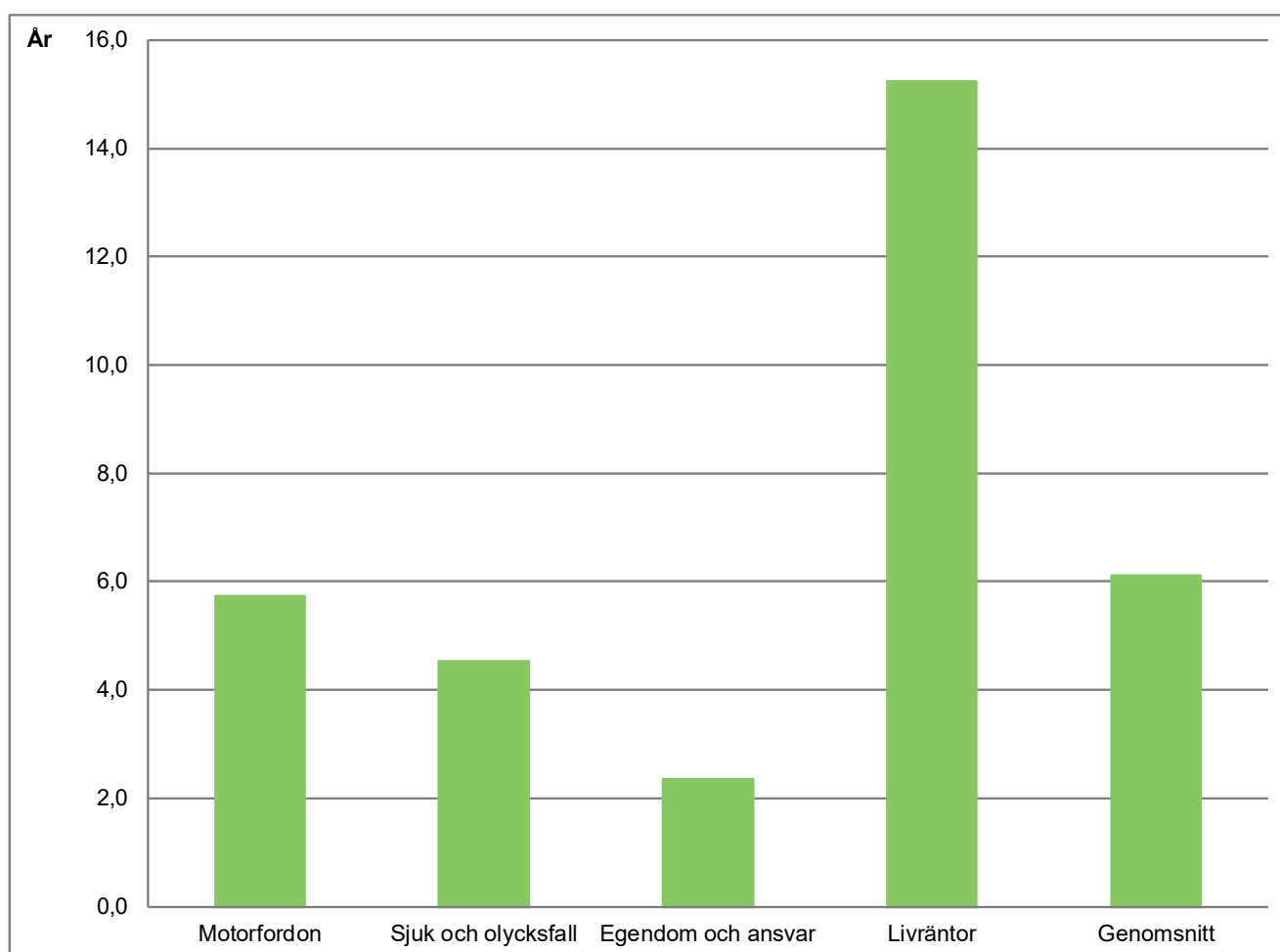
2020-12-31, kkr	Förändring i antagande	Effekt på avsättningar brutto	Effekt på avsättningar netto	Effekt på eget kapital före skatt
<b>Försäkringstekniska avsättningar (exkl livräntor)</b>				
Genomsnittlig skadekostnad	10%	182 570	87 274	-87 274
Genomsnittligt antal skador	10%	193 819	96 510	-96 510
Ökad inflation	1%	101 802	50 991	-50 991
<b>Försäkringstekniska avsättningar, livräntor</b>				
Ökad inflation	1%	34 003	34 003	-34 003
Ränteförändring	-1%	34 003	34 003	-34 003
<b>Försäkringstekniska avsättningar som påverkas av dödlighet*</b>				
Ökad livslängd	+1 år	7 449	5 542	-5 542

\*inkluderar både fastställda livräntor och framtida livräntor för ingångna försäkringsavtal.

Figuren nedan visar durationen för de försäkringstekniska avsättningarna per produktområde och för livräntor. Då Dina AB direktförsäkrar ansvar från övriga företag inom Dina-federationen innehåller egendom och ansvar relativt stor andel ansvar jämfört med andra försäkringsföretag i branschen.

### Löptidsanalys

Duration för försäkringstekniska avsättningar



## Marknadsrisk

Marknadsrisken är risken för att företagets kapitalbas minskar till följd av förändrade priser på den finansiella marknaden. Marknadsrisk kan delas in i ränterisk, aktiekursrisk, fastighetsrisk, spreadrisk, koncentrationsrisk och valutakursrisk.

Dina AB har organisatoriskt en egen kapitalförvaltning som förvaltar den finansiella tillgångsportföljen. Ägandet sker huvudsakligen genom investeringsfonder.

Företagets tillgångsportfölj ska förvaltas aktsamt, det vill säga tillgångar ska placeras så att en tillfredställande säkerhet uppnås med beaktande av kravet på såväl god avkastning som real värdetillväxt. Företagets kapital får endast placeras i tillgångar och instrument vars risker företaget kan identifiera, mäta, övervaka, kontrollera, följa upp och rapportera. Tillgångarna ska också placeras med hänsyn tagen till försäkringstagarnas bästa och åtagandenas duration.

Fastställda risklimiten för kapitalförvaltningen finns i de av styrelsen beslutade placerings- och likviditetsriktlinjerna.

### Koncernens allokering av placeringstillgångar

	2021-12-31		2020-12-31	
	Mkr	Andel, procent	Mkr	Andel, procent
Fastigheter*	468,9	13,1	434,0	13,9
Placeringstillgångar i intresseföretag				
Aktier och andelar	969,0	27,0	596,3	19,1
Obligationer och andra räntebärande värdepapper	2 145,5	59,9	2 084,6	66,9
<b>*Fastigheten Aeolus 1 (marknadsvärde 650 Mkr) redovisas som rörelsefastighet.</b>	<b>3 583,4</b>	<b>100,0</b>	<b>3 114,9</b>	<b>100,0</b>

Företagets placeringstillgångar omfattar även depåmedel från lokala Dina företagen motsvarande företagets förväntade betalningar för inträffade men ännu ej reglerade skador i den interna återförsäkringen.

Nedanstående känslighetsanalys utförs genom att justera ingående parametrar isolerat, allt annat lika, och mäter effekten på resultatet före skatt.

### Känslighetsanalys marknadsrisk, koncernen

Påverkan på resultat före skatt, Mkr		2021	2020
Ränteförändring	1%	-63,1	-74,0
Förändring verkligt värde aktier	-10%	-96,9	-59,6
Förändring direktavkastningskrav fastigheter	1%	-151,6	-134,2
Kreditspread	1%	-68,9	-83,0
Kursfall för utländska valutor mot SEK	-10%	-50,9	-28,0

### Ränterisk

Ränterisk är risken för förändringar i nettovärdet av räntekänsliga tillgångar och skulder till följd av förändringar i marknadsräntor.

Företaget strävar efter att durationen och volymen på de räntebärande tillgångarna ska matcha den ränterisk som finns på skuldsidan. Rånteduration ska enligt placerings- och likviditetsriktlinjerna följas upp varje månad. Råntedurationen för tillgångarna uppgår till 2,94 (3,58) per den 31 december 2021.

Företaget har i stort sett alla sina räntebärande tillgångar i investeringsfonder.

### Aktiekursrisk

Aktiekursrisk är risken för att marknadsvärdet på aktier sjunker.

Företaget innehar både noterade och onoterade aktier. De noterade aktierna är både direktägda och indirekt ägda genom fondinnehav. Företagets innehav i utländska aktier är indirekt ägda genom investeringsfonder.

### Fastighetsrisk

Fastighetsrisk är risken för att marknadsvärdet på fastigheter sjunker.

Företaget äger två kontorsfastigheter belägna i Gamla Stan i Stockholms stad. Fastigheterna ägs direkt av företaget och används inte till den egna verksamheten. Det övervägande syftet med innehavet är att generera hyresintäkter och värdestegring.

Utöver två direktägda fastigheter äger företaget fastigheter via dotterföretagen Dina Palaisbacken AB och Diana Skog AB som ägs till 100 procent. Dessa två innehav betraktas som fastighetsrisk enligt solvensregelverket.

En oberoende värdering av fastigheter ska ske minst en gång per år.

### Spreadrisk

Spreadrisk är risken för förändringar i värdet av tillgångar till följd av rörelser i kreditspreadar.

Företaget har i stort sett hela sin exponering mot spreadrisk genom investeringsfonder.

Av tabellen nedan framgår kreditkvalitet avseende obligationer och andra räntebärande värdepapper.

Kreditkvalitet avseende obligationer och andra räntebärande värdepapper

Rating	2021-12-31		2020-12-31	
	Mkr	Andel, procent	Mkr	Andel, procent
Aaa	321,5	15,0	637,3	30,6
Aa	197,5	9,2	236,4	11,3
A	123,6	5,8	87,0	4,2
Baa	204,1	9,5	350,9	16,8
Ba	506,6	23,6	466,4	22,4
B	304,4	14,2	204,6	9,8
Caa	25,7	1,2	38,8	1,9
Officiell rating saknas	462,3	21,5	63,3	3,0
	<b>2 145,5</b>	<b>100,0</b>	<b>2 084,6</b>	<b>100,0</b>

### Koncentrationsrisk

Koncentrationsrisk är risken för en förlust till följd av bristande diversifiering i placeringsportföljen och/eller koncentration mot en enskild emittent eller grupp av emittenter med inbördes anknytning.

Företagets strävan är att så långt som möjligt ha en god spridning på olika emittenter. Koncentrationsrisk uppkommer till följd av företagets fastighetsinnehav.

### Valutakursrisk

Valutakursrisk är risken för förluster på grund av förändringar i valutakurser. Valutakursrisk förekommer på tillgångssidan. Företaget har inte koncession utanför Sverige, varför ingen valutakursrisk finns i de försäkringstekniska skulderna. Det finns heller inga andra väsentliga skulder som har underliggande valuta annan än svenska kronor. Företaget har i stort sett hela sin exponering mot valutakursrisk genom investeringsfonder.

## Motpartsrisk

Motpartsrisk är risken att ett åtagande inte fullgörs av en motpart och därigenom orsakar företaget en oväntad förlust.

Företagets motpartsrisk ska så långt som möjligt begränsas.

Företagets motpartsrisk hänför sig främst till fordringar i den interna återförsäkringen inom federationen, till externa återförsäkringsgivare och banktillgodohavanden.

### Återförsäkrares andel av oreglerade skador

Återförsäkrares kreditbetyg	2021-12-31		2020-12-31	
	Mkr	Andel, procent	Mkr	Andel, procent
AA	151,2	14,6	72,8	8,8
A	101,1	9,8	19,7	2,4
B			0,0	0,0
BBB			-	-
Lokala Dina företag samt övriga företag där kreditbetyg saknas	780,0	75,6	731,8	88,8
	<b>1 032,3</b>	<b>100,0</b>	<b>824,3</b>	<b>100,0</b>

### Premier för avgiven återförsäkring

Återförsäkrares kreditbetyg	2021-12-31		2020-12-31	
	Mkr	Andel, procent	Mkr	Andel, procent
AA	102,6	9,5	68,1	7,2
A	60,2	5,6	44,1	4,6
Lokala Dina företag samt övriga företag där kreditbetyg saknas	914,7	84,9	834,7	88,1
	<b>1 077,5</b>	<b>100,0</b>	<b>947,9</b>	<b>100,0</b>

I företagets riktlinjer för tecknande av försäkring och återförsäkring samt placerings- och likviditetsriktlinjer fastställs regler och limiter för företagets begränsning av motpartsrisker.

## Likviditetsrisk

Likviditetsrisk är risken för att företaget inte kan avyttra placeringar och andra tillgångar för att uppfylla sina finansiella åtaganden när de förfaller till betalning eller att företaget endast kan göra detta till höga kostnader.

Företagets verksamhet begränsas till skadeförsäkring med i huvudsak åtaganden på kort sikt varför likviditetsriskerna bedöms vara av begränsad betydelse för företaget. Företaget ska säkerställa att likvida medel finns för löpande betalningar som möjliggör att det kan uppfylla sina åtaganden utan att andra tillgångar behöver realiseras vid en tidpunkt då det är ofördelaktigt. Företaget har i sina placerings- och likviditetsriktlinjer fastställt regler som innebär att företagets investeringar till övervägande del begränsas till värdepapper av god likviditet.

Tabellen nedan visar förfallostrukturen för försäkringstekniska avsättningar och finansiella tillgångar och skulder. Finansiella tillgångar och skulder delas in i de med obestämd förfallotidpunkt och de med avtalsbaserad förfallotidpunkt där de senare visas i form av diskonterade kassaflöden. Kassaflödet för försäkringstekniska avsättningar är estimerat utifrån aktuariella metoder och innehåller ett visst mått av osäkerhet.

2021-12-31, Mkr	Bokfört värde	varav obestämd förfallotid	varav avtalsbaserad förfallotidpunkt	2022	2023	2024	2025	2026	2027-2036	2037-
Rörelse- och förvaltningsfastigheter	1 266	1 266	-	-	-	-	-	-	-	-
<b>Finansiella tillgångar</b>										
Andra finansiella placeringstillgångar	3 114	3 112	3	-	-	-	-	-	3	-
<b>Finansiella skulder</b>										
Försäkringstekniska avsättningar, brutto	2 697			718	480	246	135	115	715	287
Skulder till kreditinstitut	158	158	-	-	-	-	-	-	-	-
Leasingskulder	6	-	6	2	2	1	0	-	-	-

2020-12-31, kkr	Bokfört värde	varav obestämd förfallotid	varav avtalsbaserad förfallotidpunkt	2021	2022	2023	2024	2025	2026-2035	2036-
Rörelse- och förvaltningsfastigheter	1 084	1 084	-	-	-	-	-	-	-	-
<b>Finansiella tillgångar</b>										
Andra finansiella placeringstillgångar	2 681	2 755	9	-	-	-	-	-	9	-
<b>Finansiella skulder</b>										
Försäkringstekniska avsättningar, brutto	2 354	-	-	605	421	224	115	100	638	251
Skulder till kreditinstitut	158	158	-	-	-	-	-	-	-	-
Leasingskulder	6	-	6	2	2	1	0	-	-	-

## Matchningsrisk

Matchningsrisk är risken för att tillgångarnas kassaflöde inte matchar skuldernas kassaflöde på kort och lång sikt eller att matchningen förändras över tid.

Företagets verksamhet begränsas till skadeförsäkring med i huvudsak åtaganden på kort sikt varför matchningsriskerna bedöms vara av mindre betydelse för företaget. Företaget har även åtaganden med längre duration i form av skadelivräntor.

Matchningsrisken hanteras och begränsas genom att ränteportföljens duration och storlek avvägs mot företagets förväntade åtagande (se hantering av ränterisk ovan).

## Affärsrisk

Affärsrisk är risken för förluster till följd av affärsstrategier och affärsbeslut som visar sig vara missriktade, konkurrensters åtgärder, omvärldsförändringar och negativa rykten om företaget liksom en oväntad nedgång i intäkter från exempelvis volymminskningar. I affärsrisk ingår också risken för förändringar i relevant lagstiftning liksom rättspraxis.

Exponering för affärsrisker följer av företagets affärsstrategier där affärsplanerings-processen och återkoppling från affärsriskanalyser utgör ett viktigt instrument för att anpassa risknivån efter företagets förutsättningar samt förändringar i omvärlden.

Affärsriskerna identifieras årligen i företagets riskidentifieringsprocess med ledningen och styrelsen. Därefter följs affärsriskerna upp kontinuerligt.

För att skydda bolaget mot att affärsrisker realiserar fastställs interna riktlinjer, instruktioner och åtgärdsplaner, vilka löpande följs upp i den interna kontrollmiljön samt av företagsledning och styrelse.

## Operativ risk

Operativ risk definieras som:

Risk för förlust, störningar av affärsprocesser och negativ ryktesspridning till följd av icke ändamålsenliga eller otillräckliga interna processer, mänskliga fel, felaktiga system eller externa händelser.

Företaget har delat in operativa risker i sex kategorier:

- Externa risker
- Legala risker inkl regelefterlevnadsrisker
- Medarbetarrisker
- Processrisker
- System/IKT risker
- Säkerhetsrisker

Företaget har en intern kontrollmiljö med interna riktlinjer, instruktioner och processer som ska förebygga att de operativa riskerna inte materialiseras eller som minskar konsekvenserna för företaget om de inträffar. I företaget finns en årlig process med genomgång av verksamhetens samtliga risker där bland annat en identifiering av de operativa riskerna görs. För väsentliga risker utarbetas åtgärdsplaner.

För att kunna identifiera och fånga upp, kontrollera och åtgärda brister i verksamheten ska en incidentrapport göras vid en oönskad händelse. Rapporterade incidenter följs sedan upp och rapporteras kvartalsvis av riskhanteringsfunktionen till vd och styrelse.

## Kapitalhantering

Dina AB:s verksamhet är föremål för myndighetskrav i form av regulativa kapitalkrav.

Regelverket ställer bland annat krav på övervakning av verksamheten som beskrivs närmare i avsnittet om företagsstyrning i förvaltningsberättelsen. Regelverket ställer också krav på kvantitativa bestämmelser i form av kapitalkrav där syftet är att minimera risken för insolvens om oförutsedda förluster skulle uppstå.

Av företagets riktlinje för kapitalhantering framgår styrelsens kapitalmål för verksamheten. Företaget styrs utifrån de regulatoriska kraven på kapital. Kapitalmålet dokumenteras i en kapitalplan som ska omfatta tre år. Minst årsvis genomför företaget en egen risk- och solvensbedömning (Orsa) för den närmaste treåriga affärsplaneringsperioden. I Orsa bedöms företagets kapitalbehov utifrån företagets strategier, affärsplan och riskexponeringar. I Orsa säkerställs även att företaget klarar att möta riskerna och det legala kapitalkravet under affärsplaneringsperioden.

Informationen som lämnas nedan och i femårsöversikten avseende kapitalstyrka och solvensuppgifter baseras på de regler som föreskrivs i försäkringsrörelselagen. Dessa regler utgår från erforderlig nivå på solvens och kapital samt de värderingsprinciper som tillämpas inom rörelsereglerna. Företaget har en god kapital situation där företagets kapitalbas består av kapitalposter av hög kvalitet, så kallat nivå 1-kapital. Företaget uppfyllde de regulatoriska kraven under 2020.

<i>Moderföretaget, Mkr</i>	2021	2020
Minimikapitalkrav	233	194
Solvenskapitalkrav	926	775
<b>Eget kapital enligt årsredovisningen, inkl obeskattade reserver</b>	<b>1 289</b>	1 071
Skillnader mellan Solvens 2 och årsredovisningen	566	349
<b>Kapitalbas enligt Solvens 2</b>	<b>1 855</b>	1 420

## NOT 4 PREMIEINTÄKT, PREMIEINKOMST BRUTTO

<i>Koncernen/moderföretaget</i>	2021		
	Direktförsäkring	Mottagen återförsäkring	Totalt
Svenska risker			
Premieinkomst brutto	1 475 273	180 342	<b>1 655 615</b>
Premieintäkt brutto	1 435 613	180 342	<b>1 615 955</b>

<i>Koncernen/moderföretaget</i>	2020		
	Direktförsäkring	Mottagen återförsäkring	Totalt
Svenska risker			
Premieinkomst brutto	1 463 396	159 922	<b>1 623 318</b>
Premieintäkt brutto	1 449 886	159 922	<b>1 609 808</b>

## NOT 5 KAPITALAVKASTNING ÖVERFÖRD FRÅN FINANSRÖRELSEN

### *Koncernen/moderföretaget*

Kapitalbas: Medeltalet av försäkringstekniska avsättningar för egen räkning.

Kalkylräntesats: Medelvärdet av räntan för 5-årig statsobligation under räkenskapsåret.

Då medelvärdet av räntan för 5-årig statsobligation varit negativ under året sätts kalkylräntan till 0,0 procent. Kalkylräntesats för 2021 var 0,0 (0,0) procent.



## NOT 6 FÖRSÄKRINGSERSÄTTNINGAR

<i>Koncernen/moderföretaget</i>	2021		
	Brutto	Återförsäkrares andel	Netto
<b>Utbetalda försäkringsersättningar</b>			
Utbetalda skadeersättningar	-968 901	590 860	-378 040
Driftskostnader för skadereglering	-66 845	-	-66 845
	<b>-1 035 746</b>	<b>590 860</b>	<b>-444 885</b>
<b>Förändring i avsättning för oreglerade skador</b>			
Förändring i avsättning för inträffade och rapporterade skador	-236 005	258 790	22 785
Förändring i avsättning för inträffade men ej rapporterade skador (IBNR)	-51 094	-	-51 094
Förändring i avsättning för skaderegleringskostnader	-16 261	-	-16 261
	<b>-303 360</b>	<b>258 790</b>	<b>-44 570</b>
	<b>-1 339 106</b>	<b>849 650</b>	<b>-489 456</b>
		<b>Mottagen återförsäkring</b>	<b>Totalt</b>
<b>Försäkringsersättningar brutto</b>	<b>-1 116 830</b>	<b>-222 276</b>	<b>-1 339 106</b>

<i>Koncernen/moderföretaget</i>	2020		
	Brutto	Återförsäkrares andel	Netto
<b>Utbetalda försäkringsersättningar</b>			
Utbetalda skadeersättningar	-934 063	502 961	-431 102
Driftskostnader för skadereglering	-71 331	-	-71 331
	<b>-1 005 395</b>	<b>502 961</b>	<b>-502 433</b>
<b>Förändring i avsättning för oreglerade skador</b>			
Förändring i avsättning för inträffade och rapporterade skador	8 593	4 132	12 726
Förändring i avsättning för inträffade men ej rapporterade skador (IBNR)	-18 603	-	-18 603
Förändring i avsättning för skaderegleringskostnader	312	-	312
	<b>-9 698</b>	<b>4 132</b>	<b>-5 566</b>
	<b>-1 015 093</b>	<b>507 093</b>	<b>-508 000</b>
		<b>Mottagen återförsäkring</b>	<b>Totalt</b>
<b>Försäkringsersättningar brutto</b>	<b>-977 510</b>	<b>-37 583</b>	<b>-1 015 093</b>

## NOT 7 DRIFTSKOSTNADER

	<i>Koncernen</i>	<i>Koncernen</i>	<i>Moder- företaget</i>	<i>Moder- företaget</i>
	<b>2021</b>	<b>2020</b>	<b>2021</b>	<b>2020</b>
<b>Totala driftskostnader</b>				
Personalkostnader	-204 659	-193 263	-204 659	-193 263
Lokalkostnader	-10 134	-5 928	-14 877	-16 109
Avskrivningar	-17 017	-18 659	-480	-2 939
Övriga driftskostnader	-315 256	-307 629	-318 725	-300 173
Ersättning för service- och förmedlings- tjänster	188 312	171 099	188 862	171 668
	<b>-358 756</b>	<b>-354 380</b>	<b>-349 879</b>	<b>-340 816</b>
Härv skaderegleringskostnader	66 845	71 331	66 845	71 331
Härv finansförvaltningskostnader	4 757	4 467	4 757	4 467
Härv fastighetsförvaltningskostnader	18 217	20 799	5 145	6 531
<b>Driftskostnader brutto</b>	<b>-268 936</b>	<b>-257 784</b>	<b>-273 132</b>	<b>-258 487</b>
härav direkt försäkring	-268 936	-257 784	-273 132	-258 487
härav mottagen återförsäkring	-	-	-	-
<b>Driftskostnader, netto</b>				
Provisioner	-95 482	-85 869	-95 482	-85 869
Förändring av förutbetalda anskaffnings- kostnader	-7 353	-213	-7 353	-213
Administrationskostnader	-354 413	-342 801	-359 159	-344 073
Ersättning för service- och förmedlings- tjänster	188 312	171 099	188 862	171 668
Provisioner och vinstandelar i avgiven återförsäkring	235 087	183 771	235 087	183 771
	<b>-33 850</b>	<b>-74 013</b>	<b>-38 045</b>	<b>-74 716</b>

## NOT 7 DRIFTSKOSTNADER, FORTS.

### Ersättning för service- och förmedlingstjänster

Företaget tillhandahåller försäkringsadministrativa servicetjänster, tjänster avseende förmedling av skadeförsäkringskontrakt samt skaderegleringstjänster och övriga konsultativa servicetjänster.

I de fall åtagandet utgör en servicetjänst uppfylls åtagandet vid transaktionstidpunkten, vilket sammanfaller med hur kontrollen över tjänsten överförs till kunden. Transaktionspriset utgår från en kostnadsbaserad metod.

I de fall åtagandet utgör förmedling av försäkring är bolagets bedömning att åtagandet uppfylls vid försäkringens förmedlingstidpunkt, vilket sammanfaller med tidpunkten då kunden erhåller nyttan av tjänsten och de förpliktelser som följer av detta. Företaget redovisar intäkten i anslutning till förmedlingstidpunkten. Transaktionspriset utgår i huvudsak från antaganden om marknadspris för liknande förmedling.

#### Ersättningar per kategori

	<i>Koncernen</i>	<i>Koncernen</i>	<i>Moderföretaget</i>	<i>Moderföretaget</i>
	2021	2020	2021	2020
Servicetjänster	170 058	157 634	170 058	157 634
Förmedlingstjänst	12 675	9 013	12 675	9 013
Skaderegleringstjänst	5 515	4 405	5 515	4 405
Övrigt	-24	47	613	615
	<b>188 224</b>	<b>171 099</b>	<b>188 862</b>	<b>171 668</b>

## NOT 8 ÖVRIGA TEKNISKA KOSTNADER OCH INTÄKTER

	<i>Koncernen</i>	<i>Koncernen</i>	<i>Moderföretaget</i>	<i>Moderföretaget</i>
	2021	2020	2021	2020
Övriga tekniska intäkter	176	10 063	176	10 063
Övrig teknisk avsättning	-11 350	-10 887	-11 350	-10 887
	<b>-11 174</b>	<b>-823</b>	<b>-11 174</b>	<b>-823</b>

Under övriga tekniska intäkter redovisas huvudsakligen ersättningar i samband med den beståndsöverlåtelse som genomfördes under december 2020. Övrig teknisk avsättning avser huvudsakligen medlemsavgift till Trafikförsäkringsföreningen 2021 och 2020.

## NOT 9 HÄRAV RESULTAT AV AVGIVEN ÅTERFÖRSÄKRING

<i>Koncernen/moderföretaget</i>	2021		
	Direkt försäkring	Mottagen återförsäkring	Totalt
Premieutbetalning för avgiven återförsäkring	-896 502	-181 041	-1 077 543
Återförsäkrares andel i utbetalda försäkringsersättningar	503 008	87 852	590 860
Återförsäkrares andel av förändring i avsättning för oreglerade skador	123 853	134 938	258 790
Provisioner och vinstandelar	235 087	-	235 087
	<b>-34 555</b>	<b>41 749</b>	<b>7 194</b>

<i>Koncernen/moderföretaget</i>	2020		
	Direkt försäkring	Mottagen återförsäkring	Totalt
Premieutbetalning för avgiven återförsäkring	-788 578	-159 341	-947 918
Återförsäkrares andel i utbetalda försäkringsersättningar	443 086	59 874	502 961
Återförsäkrares andel av förändring i avsättning för oreglerade skador	26 089	-21 956	4 132
Provisioner och vinstandelar	183 771	-	183 771
	<b>-135 632</b>	<b>-121 423</b>	<b>-257 055</b>

## NOT 10 KAPITALAVKASTNING, INTÄKTER

<i>Koncernen</i>	2021	2020
Hyresintäkter från förvaltningsfastigheter	25 374	23 252
varav övriga intäkter från förvaltningsfastigheter <sup>1</sup>	334	703
Erhållna utdelningar	12 708	7 624
Intäkter Diana Skog AB	3 466	2 421
<b>Ränteintäkter</b>		
Obligationer och andra räntebärande värdepapper	9 523	18 171
Övriga ränteintäkter	161	249
	9 683	18 420
<b>Realisationsvinster</b>		
Aktier och andelar	24 316	15 578
Obligationer och andra räntebärande värdepapper	5 781	–
	30 097	15 578
	<b>81 328</b>	<b>67 295</b>

<sup>1</sup>Beloppet avser i sin helhet statliga bidrag avseende lämnade hyresrabatter

<i>Moderföretaget</i>	2021	2020
Hyresintäkter från byggnader och mark	11 017	10 992
varav övriga intäkter från byggnader och mark <sup>1</sup>		369
Erhållna utdelningar	12 681	7 661
<b>Ränteintäkter</b>		
Obligationer och andra räntebärande värdepapper	9 523	18 171
Ränteintäkter från koncernföretag	699	582
Övriga ränteintäkter	160	248
	10 382	19 002
<b>Realisationsvinster</b>		
Aktier och andelar	24 316	15 578
Obligationer och andra räntebärande värdepapper	5 781	–
	30 097	15 578
	<b>64 177</b>	<b>53 234</b>

<sup>1</sup>Beloppet avser i sin helhet statliga bidrag avseende lämnade hyresrabatter

## NOT 11 OREALISERADE VINSTER OCH FÖRLUSTER PÅ PLACERINGSTILLGÅNGAR

<i>Koncernen</i>	2021		2020	
	Vinster	Förluster	Vinster	Förluster
Förvaltningsfastigheter	34 988	–	19 923	–
<b>Andra finansiella placeringstillgångar</b>				
Aktier och andelar	201 387	–	44 747	–
Obligationer och andra räntebärande värdepapper	11 935	–	37 262	–
	<b>248 310</b>	<b>–</b>	<b>101 932</b>	<b>–</b>

<i>Moderföretaget</i>	2021		2020	
	Vinster	Förluster	Vinster	Förluster
Byggnader och mark	23 200	–	9 600	–
<b>Andra finansiella placeringstillgångar</b>				
Aktier och andelar	201 387	–	44 747	–
Obligationer och andra räntebärande värdepapper	11 935	–	37 262	–
	<b>236 522</b>	<b>–</b>	<b>91 609</b>	<b>–</b>

## NOT 12 KAPITALAVKASTNING, KOSTNADER

	<i>Koncernen</i>	<i>Koncernen</i>	<i>Moderföretaget</i>	<i>Moderföretaget</i>
	2021	2020	2021	2020
Driftskostnader för fastigheter	-22 238	-20 798	-5 145	-6 531
Kapitalförvaltningskostnader	-4 757	-4 467	-4 757	-4 467
<b>Räntekostnader</b>	-1 412	-1 475	-120	-48
Byggnader och mark	-1 190	–	–	–
Övriga räntekostnader	-222	–	-120	-48
<b>Realisationsförluster</b>				
Aktier och andelar	0	–	0	–
Obligationer och andra räntebärande värdepapper	–	-7 610	–	-7 610
	<b>-28 408</b>	<b>-34 349</b>	<b>-10 023</b>	<b>-18 656</b>

## NOT 13 NETTORESULTAT PER KATEGORI AV FINANSIELLA INSTRUMENT

	<i>Koncernen</i> 2021	<i>Koncernen</i> 2020	<i>Moder- företaget</i> 2021	<i>Moder- företaget</i> 2020
<b>Finansiella tillgångar</b>				
Lån till koncernföretag	–	–	699	585
Aktier och andelar	236 141	64 877	236 141	64 877
Obligationer och andra räntebärande värdepapper	24 870	46 668	24 870	46 668
Övriga lån	–	–	–	–
	261 011	111 545	261 709	112 130
<b>Icke finansiella tillgångar</b>				
Förvaltningsfastigheter	40 221	23 333	28 967	14 056
	301 232	134 878	290 676	126 186
<b>Nettoresultat per kategori av finansiella instrument</b>				
Finansiella tillgångar värderade till verkligt värde via resultatet - Fair Value Option	261 011	111 545	261 010	111 545
Lån och andra fordringar	–	–	699	585
Icke finansiella poster som ingår i kapitalavkastningen	40 221	23 333	28 967	14 056
	<b>301 232</b>	<b>134 878</b>	<b>290 676</b>	<b>126 186</b>

## NOT 14 SKATTER

	<i>Koncernen</i>	<i>Koncernen</i>	<i>Moderföretaget</i>	<i>Moderföretaget</i>
	2021	2020	2021	2020
<b>Aktuell skatt</b>	-17 634	-25 175	-17 299	-24 180
Justering av skatt hänförlig till tidigare år	-508	-	-508	-
<b>Uppskjuten skatt</b>				
Uppskjuten skattekostnad avseende temporära skillnader	-56 292	-20 365	-54 454	-19 121
Uppskjuten skatt hänförlig till obeskattade reserver	-	-	-	-
	<b>-74 434</b>	<b>-45 540</b>	<b>-72 261</b>	<b>-43 301</b>

	<i>Koncernen</i>	<i>Koncernen</i>	<i>Moderföretaget</i>	<i>Moderföretaget</i>
	2021	2020	2021	2020
<b>Avstämning av effektiv skatt</b>				
Resultat före skatt	305 164	213 932	294 151	197 699
Skatt enligt gällande skattesats 20,6%	-62 864	-45 781	-60 595	-42 308
Ej avdragsgilla kostnader	-1 758	-459	-1 758	-846
Schablonintäkter	-3 661	-761	-3 661	-761
Effekt av ändrad skattesats		1 286		733
Utnyttjande av tidigare ej aktiverade underskottsavdrag	295	294	-	-
Skatt hänförlig till tidigare år	-508	0	-508	-
Övrigt	-5 938	-119	-5 739	-119
<b>Redovisad effektiv skatt</b>	<b>-74 434</b>	<b>-45 540</b>	<b>-72 261</b>	<b>-43 301</b>
	<b>24,4 %</b>	<b>21,3 %</b>	<b>24,6 %</b>	<b>21,9 %</b>



## NOT 14 SKATTER, FORTS.

Förändring av uppskjuten skatt och temporära skillnader

<i>Koncernen 2021</i>	Ingående balans 1 jan	Redovisat över resultaträkning	Redovisat i övrigt totalresultat	Utgående balans 31 dec
Placeringstillgångar	87 803	43 944	–	131 747
Materiella anläggningstillgångar	66 069	7 710	33 143	106 922
Obeskattade reserver	127 156	4 638	–	131 794
	<b>281 028</b>	<b>56 292</b>	<b>33 143</b>	<b>370 463</b>

<i>Koncernen 2020</i>				
Placeringstillgångar	66 854	20 949	–	87 803
Materiella anläggningstillgångar	61 596	-584	5 057	66 069
Obeskattade reserver	127 156	–	–	127 156
	<b>255 606</b>	<b>20 365</b>	<b>5 057</b>	<b>281 028</b>

<i>Moderföretaget 2021</i>				
Placeringstillgångar	63 276	48 724	–	112 000
Materiella anläggningstillgångar	4 982	302	–	5 284
Säkerhetsreserv	–	5 428	–	5 428
	<b>68 258</b>	<b>54 454</b>	<b>–</b>	<b>122 712</b>

<i>Moderföretaget 2020</i>				
Placeringstillgångar	44 457	18 819	–	63 276
Avsättningar för pensioner	4 681	301	–	4 982
	<b>49 138</b>	<b>19 120</b>	<b>–</b>	<b>68 258</b>

## NOT 15 ANDRA IMMATERIELLA TILLGÅNGAR

Koncernen/Moderföretaget	2021-12-31	2020-12-31
Ingående anskaffningsvärde	59 368	62 207
Årets anskaffningar	2 560	-
Utrangeringar	-	-2 839
<b>Utgående anskaffningsvärde</b>	<b>61 928</b>	<b>59 368</b>
Ingående ackumulerade avskrivningar	-59 368	-60 257
Utrangeringar	-	2 839
Årets avskrivning	-	-1 950
<b>Utgående ackumulerade avskrivningar</b>	<b>-59 368</b>	<b>-59 368</b>
	<b>2 560</b>	<b>0</b>

Balansposten avser aktiverade utgifter för utvecklingsarbeten av IT-system.

## NOT 16 FÖRVALTNINGSFASTIGHETER / BYGGNADER OCH MARK

	<i>Koncernen</i> 2021-12-31 Förvaltnings- fastigheter	<i>Koncernen</i> 2020-12-31 Förvaltnings- fastigheter	<i>Moderföretaget</i> 2021-12-31 Byggnader och mark	<i>Moderföretaget</i> 2020-12-31 Byggnader och mark
Anskaffningsvärde, historiskt	167 675	167 675	141 456	141 456
Skattemässiga avskrivningar	-25 673	-24 209	-25 650	-24 186
Anskaffningsvärde justerat för skattemässiga avskrivningar	142 002	143 466	115 806	117 270
<b>Verkligt värde</b>	<b>468 930</b>	<b>433 953</b>	<b>297 800</b>	<b>274 600</b>

Bokfört värde, per m2  
uthyrningsbar bruksarea

70

64

70

64

Det verkliga värdet baseras på värdering utförd av utomstående värderingsmän. Det verkliga värdet fastställs med en kombination av ortsprismetoden, som utgår från jämförbara köp, samt avkastningsmetoden. Avkastningsmetoden är baserad på nuvärdet av beräknade framtida kassaflöden samt nuvärdet av ett beräknat restvärde för respektive fastighet.

## NOT 17 AKTIER OCH ANDELAR I KONCERNFÖRETAG

Akkumulerade anskaffningsvärden dotterföretag, moderföretaget	2021-12-31	2020-12-31
Vid årets början	218 126	218 126
<b>Utgående balans</b>	<b>218 126</b>	<b>218 126</b>

### Innehav i dotterföretag

2021-12-31	Antal andelar	Andel, procent	Bokfört värde	Verkligt värde
<b>Koncernföretag</b>				
Diana Skog AB Org nr 556265-6131, Stockholm	10 000	100	54 161	138 366
Dina Palaisbacken AB Org nr 556610-8980, Stockholm	39 375	100	163 965	636 715
			<b>218 126</b>	<b>775 081</b>

2020-12-31	Antal andelar	Andel, procent	Bokfört värde	Verkligt värde
<b>Koncernföretag</b>				
Diana Skog AB Org nr 556265-6131, Stockholm	10 000	100	54 161	126 822
Dina Palaisbacken AB Org nr 556610-8980, Stockholm	39 375	100	163 965	487 106
			<b>218 126</b>	<b>613 927</b>

## NOT 18 AKTIER OCH ANDELAR

<b>Koncernen/moderföretaget</b>	2021-12-31		2020-12-31	
	Ansk. värde	Verkl. värde	Ansk. värde	Verkl. värde
Noterade aktier och andelar	629 538	967 093	458 892	594 659
Onoterade aktier och andelar	17 812	1 862	17 228	1 678
	<b>647 350</b>	<b>968 954</b>	<b>476 120</b>	<b>596 337</b>

## NOT 19 OBLIGATIONER OCH ANDRA RÄNTEBÄRANDE VÄRDEPAPPER

<i>Koncernen/moderföretaget</i>	2021-12-31		2020-12-31	
	Upplupet anskaffningsvärde exkl upplupen ränta	Verkligt värde	Upplupet anskaffningsvärde exkl upplupen ränta	Verkligt värde
<b>Noterade</b>				
Svenska staten	93 292	92 507	97 035	97 472
Svenska kommuner	69 524	69 222	41 818	42 026
Övriga svenska emittenter	696 221	703 926	720 244	728 202
Övriga utländska emittenter	1 220 739	1 279 859	1 171 662	1 216 863
	<b>2 079 776</b>	<b>2 145 515</b>	<b>2 030 759</b>	<b>2 084 563</b>
Varav noterade värdepapper	2 079 776	2 145 515	2 030 759	2 084 563
<b>Positiv skillnad till följd av att bokfört värde överstiger nominella värden*</b>		<b>0</b>		<b>0</b>

\*Avser enbart eget innehav eftersom uppgifter om nominellt värde i räntefonder inte kunnat erhållas.

## NOT 20 FINANSIELLA TILLGÅNGAR OCH SKULDERS VERKLIGA VÄRDEN

<i>Koncernen 2021-12-31</i>	Finansiella tillgångar värderade till verkligt värde via resultaträkningen				
	Via Fair Value Option	Lån och andra fordringar	Övriga finansiella skulder	Summa redovisat värde	Summa verkligt värde
<b>Finansiella tillgångar</b>					
Aktier och andelar	968 954	–	–	<b>968 954</b>	<b>968 954</b>
Obligationer och andra räntebärande värdepapper	2 145 515	–	–	<b>2 145 515</b>	<b>2 145 515</b>
Övriga fordringar	–	42 735	–	<b>42 735</b>	<b>42 735</b>
Kassa och bank	–	95 703	–	<b>95 703</b>	<b>95 703</b>
Övriga upplupna intäkter	–	21 487	–	<b>21 487</b>	<b>21 487</b>
	<b>3 114 469</b>	<b>159 925</b>	–	<b>3 274 393</b>	<b>3 274 393</b>
<b>Finansiella skulder</b>					
Depåer från återförsäkrare	–	–	790 951	<b>790 951</b>	<b>790 951</b>
Skulder till kreditinstitut	–	–	157 560	<b>157 560</b>	<b>157 560</b>
Övriga skulder	–	–	397 929	<b>397 929</b>	<b>397 929</b>
Övriga upplupna kostnader	–	–	17 492	<b>17 492</b>	<b>17 492</b>
	–	–	<b>1 363 932</b>	<b>1 363 932</b>	<b>1 363 932</b>

# NOT 20 FINANSIELLA TILLGÅNGAR OCH SKULDERS VERKLIGA VÄRDEN, FORTS.

<i>Koncernen 2020-12-31</i>	Finansiella tillgångar värderade till verkligt värde via resultaträkningen				
	Via Fair Value Option	Lån och andra fordringar	Övriga finansiella skulder	Summa redovisat värde	Summa verkligt värde
<b>Finansiella tillgångar</b>					
Aktier och andelar	596 337	–	–	596 337	596 337
Obligationer och andra räntebärande värdepapper	2 084 563	–	–	2 084 563	2 084 563
Övriga fordringar	–	25 281	–	25 281	25 281
Kassa och bank	–	94 883	–	94 883	94 883
Övriga upplupna intäkter	–	20 869	–	20 869	20 869
	<b>2 680 900</b>	<b>141 033</b>	<b>–</b>	<b>2 821 933</b>	<b>2 821 933</b>
<b>Finansiella skulder</b>					
Depåer från återförsäkrare	–	–	777 279	777 279	777 279
Skulder till kreditinstitut	–	–	158 400	158 400	158 400
Övriga skulder	–	–	357 037	357 037	357 037
Övriga upplupna kostnader	–	–	14 371	14 371	14 371
	<b>–</b>	<b>–</b>	<b>1 307 087</b>	<b>1 307 087</b>	<b>1 307 087</b>

<i>Moderföretaget 2021-12-31</i>	Finansiella tillgångar värderade till verkligt värde via resultaträkningen				
	Via Fair Value Option	Lån och andra fordringar	Övriga finansiella skulder	Summa redovisat värde	Summa verkligt värde
<b>Finansiella tillgångar</b>					
Räntebärande lån till koncernföretag	–	47 900	–	47 900	47 900
Aktier och andelar	968 954	–	–	968 954	968 954
Obligationer och andra räntebärande värdepapper	2 145 515	–	–	2 145 515	2 145 515
Övriga fordringar	–	39 741	–	39 741	39 741
Kassa och bank	–	73 287	–	73 287	73 287
Övriga upplupna intäkter	–	24 152	–	24 152	24 152
	<b>3 114 469</b>	<b>185 079</b>	<b>–</b>	<b>3 299 548</b>	<b>3 299 548</b>
<b>Finansiella skulder</b>					
Depåer från återförsäkrare	–	–	790 951	790 951	790 951
Övriga skulder	–	–	387 779	387 779	387 779
Upplupna driftskostnader	–	–	16 708	16 708	16 708
	<b>–</b>	<b>–</b>	<b>1 195 438</b>	<b>1 195 438</b>	<b>1 195 438</b>

# NOT 20 FINANSIELLA TILLGÅNGAR OCH SKULDERS VERKLIGA VÄRDEN, FORTS.

	<i>Moderföretaget 2020-12-31</i>					
	Finansiella tillgångar värderade till verkligt värde via resultaträkningen	Via Fair Value Option	Lån och andra fordringar	Övriga finansiella skulder	Summa redovisat värde	Summa verkligt värde
<b>Finansiella tillgångar</b>						
Räntebärande lån till koncernföretag	-		49 900	-	<b>49 900</b>	<b>49 900</b>
Aktier och andelar	596 337		-	-	<b>596 337</b>	<b>596 337</b>
Obligationer och andra räntebärande värdepapper	2 084 563		-	-	<b>2 084 563</b>	<b>2 084 563</b>
Övriga fordringar	-		24 381	-	<b>24 381</b>	<b>24 381</b>
Kassa och bank	-		81 964	-	<b>81 964</b>	<b>81 964</b>
Övriga upplupna intäkter	-		23 426	-	<b>23 426</b>	<b>23 426</b>
	<b>2 680 900</b>		<b>179 671</b>	-	<b>2 860 571</b>	<b>2 860 571</b>
<b>Finansiella skulder</b>						
Depåer från återförsäkrare	-		-	777 279	<b>777 279</b>	<b>777 279</b>
Övriga skulder	-		-	358 573	<b>358 573</b>	<b>358 573</b>
Upplupna driftskostnader	-		-	16 189	<b>16 189</b>	<b>16 189</b>
	-		-	<b>1 152 041</b>	<b>1 152 041</b>	<b>1 152 041</b>

# NOT 20 FINANSIELLA TILLGÅNGAR OCH SKULDERS VERKLIGA VÄRDEN, FORTS.

Företaget har som princip att hänföra samtliga placeringstillgångar som är finansiella instrument och som inte är aktier i dotter- eller intresseföretag till kategorin finansiella tillgångar värderade till verkligt värde via resultaträkningen.

I nedanstående tabell lämnas upplysningar om hur verkligt värde bestämts för de finansiella instrument som värderats till verkligt värde i balansräkningen.

**Nivå 1:** enligt priser på aktiv marknad för samma instrument

**Nivå 2:** utifrån direkt eller indirekt observerbara marknadsdata som inte inkluderas i nivå 1

**Nivå 3:** utifrån indata som inte är observerbara på marknaden

<i>Koncernen 2021-12-31</i>	Nivå 1	Nivå 2	Nivå 3	Summa
Aktier och andelar	967 094	–	1 861	968 954
Obligationer och andra räntebärande värdepapper	2 143 015	–	2 500	2 145 515
Skulder till kreditinstitut	-157 560	–	–	-157 560
	<b>2 952 548</b>	<b>0</b>	<b>4 361</b>	<b>2 956 909</b>

<i>Koncernen 2020-12-31</i>	Nivå 1	Nivå 2	Nivå 3	Summa
Aktier och andelar	594 660	–	1 677	596 337
Obligationer och andra räntebärande värdepapper	2 076 579	5 484	2 500	2 084 563
Skulder till kreditinstitut	-158 400	–	–	-158 400
	<b>2 512 839</b>	<b>5 484</b>	<b>4 177</b>	<b>2 522 500</b>

<i>Moderföretaget 2021-12-31</i>	Nivå 1	Nivå 2	Nivå 3	Summa
Aktier och andelar	967 094	–	1 861	968 954
Obligationer och andra räntebärande värdepapper	2 143 015	–	2 500	2 145 515
	<b>3 110 108</b>	<b>0</b>	<b>4 361</b>	<b>3 114 470</b>

<i>Moderföretaget 2020-12-31</i>	Nivå 1	Nivå 2	Nivå 3	Summa
Aktier och andelar	594 660	–	1 677	596 337
Obligationer och andra räntebärande värdepapper	2 076 579	5 484	2 500	2 084 563
	<b>2 671 239</b>	<b>5 484</b>	<b>4 177</b>	<b>2 680 900</b>

## NOT 20 FINANSIELLA TILLGÅNGAR OCH SKULDERS VERKLIGA VÄRDEN, FORTS.

### Förändring nivå 3

<i>Koncernen/moderföretaget</i>			
	Aktier och andelar	Obligationer och andra räntebärande värdepapper	
<b>Ingående balans 2021-01-01</b>	<b>1 677</b>	<b>2 500</b>	
Redovisat i årets resultat	-400	-	
Förvärv	584	-	
<b>Utgående balans 2021-12-31</b>	<b>1 861</b>	<b>2 500</b>	
Orealiserade vinster och förluster redovisade i årets resultat för tillgångar som ingår i den utgående balansen 2021-12-31	-400	-	
<b>Ingående balans 2020-01-01</b>	<b>1 237</b>		-
Förvärv	1 012		
Avyttringar	-		-
Redovisat i årets resultat	-572		
Överföring till nivå 3	-		2 500
<b>Utgående balans 2020-12-31</b>	<b>1 677</b>		<b>2 500</b>
Orealiserade vinster och förluster redovisade i årets resultat för tillgångar som ingår i den utgående balansen 2020-12-31.	-572		-

## NOT 21 FORDRINGAR AVSEENDE DIREKT FÖRSÄKRING

	<i>Koncernen</i> 2021-12-31	<i>Koncernen</i> 2020-12-31	<i>Moderföretaget</i> 2021-12-31	<i>Moderföretaget</i> 2020-12-31
Fordringar hos försäkringstagare	431 816	405 147	431 816	405 147
Fordringar hos försäkringsföretag	1 976	21 547	1 976	21 547
Övriga fordringar avseende direkt försäkring	15 847	18 139	15 847	18 139
	449 640	444 833	449 640	444 833



## NOT 22 MATERIELLA TILLGÅNGAR

<i>Koncernen</i>	2021-12-31	2021-12-31	2021-12-31	2021-12-31
	Rörelse- fastigheter	Inventarier	Nyttjanderätts- tillgångar <sup>1</sup>	Totalt
Ingående balans/Ingående anskaffningsvärde	735 728	23 886	12 292	771 906
Värdetförändring/anskaffningar	160 905	320	1 519	162 744
Utrangeringar	-	-280	-	-280
<b>Utgående balans/Utgående anskaffningsvärde</b>	<b>896 633</b>	<b>23 926</b>	<b>13 811</b>	<b>934 371</b>
Ingående balans/Ingående ack. avskrivningar	-85 728	-18 698	-6 398	-110 824
Årets avskrivning	-13 905	-492	-2 621	-17 017
Utrangeringar	-	135	-	135
<b>Utgående balans/Utgående ack. avskrivningar</b>	<b>-99 633</b>	<b>-19 055</b>	<b>-9 019</b>	<b>-127 707</b>
	<b>797 000</b>	<b>4 871</b>	<b>4 792</b>	<b>806 664</b>

<sup>1</sup>Nyttjanderättstillgångar redovisas enligt IFRS 16 Leasing och upplyses närmare om i not 39, Leasing. Principer för redovisningen redogörs för i not 1, Redovisningsprinciper.

<i>Koncernen</i>	2020-12-31	2020-12-31	2020-12-31	2020-12-31
	Rörelse- fastigheter	Inventarier	Nyttjanderätts- tillgångar <sup>1</sup>	Totalt
Ingående balans/Ingående anskaffningsvärde	697 998	24 026	10 528	732 552
Värdetförändring	37 730	508	1 764	40 003
Utrangeringar	-	-648	-	-648
<b>Utgående balans/Utgående anskaffningsvärde</b>	<b>735 728</b>	<b>23 886</b>	<b>12 292</b>	<b>771 907</b>
Ingående balans/Ingående ack. avskrivningar	-73 998	-17 330	-3 016	-94 344
Årets avskrivning	-11 730	-1 596	-3 382	-16 709
Utrangeringar	-	228	-	228
<b>Utgående balans/Utgående ack. avskrivningar</b>	<b>-85 728</b>	<b>-18 698</b>	<b>-6 398</b>	<b>-110 825</b>
	<b>650 000</b>	<b>5 188</b>	<b>5 894</b>	<b>661 082</b>

<i>Moderföretaget</i>	2021-12-31	2020-12-31
	Inventarier	Inventarier
Ingående anskaffningsvärde	17 646	17 786
Utrangeringar	-873	-648
<b>Utgående anskaffningsvärde</b>	<b>16 773</b>	<b>17 646</b>
Ingående ackumulerade avskrivningar	-12 458	-11 697
Utrangeringar	1 057	228
Årets avskrivning	-480	-989
<b>Utgående ackumulerade avskrivningar</b>	<b>-11 880</b>	<b>-12 458</b>
	<b>4 893</b>	<b>5 188</b>

## NOT 23 FÖRUTBETALDA ANSKAFFNINGSKOSTNADER

	<i>Koncernen</i> 2021-12-31	<i>Koncernen</i> 2020-12-31	<i>Moderföretaget</i> 2021-12-31	<i>Moderföretaget</i> 2020-12-31
Ingående balans	39 254	39 467	39 254	39 467
Årets avskrivning	-39 254	-39 467	-39 254	-39 467
Årets aktivering	31 900	39 254	31 900	39 254
	<b>31 900</b>	<b>39 254</b>	<b>31 900</b>	<b>39 254</b>

## NOT 24 ÖVRIGA FÖRUTBETALDA KOSTNADER OCH UPPLUPNA INTÄKTER

	<i>Koncernen</i> 2021-12-31	<i>Koncernen</i> 2020-12-31	<i>Moderföretaget</i> 2021-12-31	<i>Moderföretaget</i> 2020-12-31
Övriga förutbetalda kostnader	16 051	12 122	16 559	12 560
Övriga upplupna intäkter	21 481	20 812	24 148	23 369
	<b>37 532</b>	<b>32 933</b>	<b>40 707</b>	<b>35 929</b>

## NOT 25 OBESKATTADE RESERVER

<i>Moderföretaget</i>	2021-12-31	2020-12-31
Periodiseringsfond	70 970	43 570
Överavskrivningar	4 772	4 792
Utjämningsfond	5 709	5 709
Säkerhetsreserv	495 907	527 023
	<b>577 358</b>	<b>581 094</b>

## NOT 26 EJ INTJÄNADE PREMIER OCH KVARDRÖJANDE RISKER

	2021-12-31		2020-12-31	
<i>Koncernen/Moderföretaget</i>	Brutto	Netto	Brutto	Netto
Ingående balans	636 161	636 161	654 920	654 920
Avgår beståndsöverlåtelse	0	0	-32 269	-32 269
Förändring i avsättning	39 660	39 660	13 510	13 510
	<b>675 821</b>	<b>675 821</b>	<b>636 161</b>	<b>636 161</b>

## NOT 27 OREGLERADE SKADOR

<i>Koncernen/Moderföretaget</i>	2021-12-31		2020-12-31	
	Brutto	Netto	Brutto	Netto
Avsättning för inträffade och rapporterade skador	886 391	-145 940	700 594	-123 754
Avsättning för inträffade, men ej rapporterade skador (IBNR)	813 887	813 887	762 793	762 793
Avsättning för livräntor	231 212	231 212	181 003	181 003
Avsättning för skaderegleringskostnader	89 517	89 517	73 257	73 257
	<b>2 021 007</b>	<b>988 676</b>	<b>1 717 647</b>	<b>893 299</b>

Återförsäkrare har löst in reserver med 44,6 (35,1) Mkr.

## NOT 28 PENSIONER OCH LIKNANDE FÖRPLIKTELSE

### *Avgiftsbestämda planer*

Företagets betalningar avseende avgiftsbestämda planer redovisas som kostnad i takt med att de anställda utför de tjänster åt företaget som ligger till grund för avgiften. I huvudsak utgörs dessa avgifter av betalningar till Försäkringsbranschens Pensionskassa (FPK) och avser den plan som omfattar alla anställda utom ett fåtal med individuella pensionslösningar. Den förmånsbestämda delen av planen omfattar flera arbetsgivare och företaget redovisar därför dessa som avgiftsbestämda i enlighet med UFR 10. Den förväntade kostnaden för den förmånsbestämda planen uppskattas till 12 099 kkr under 2022.

<i>Koncernen/Moderföretaget</i>	2021-12-31	2020-12-31
Kostnad för avgiftsbestämda planer	20 469	17 333

## NOT 29 SKULDER AVSEENDE DIREKT FÖRSÄKRING

	<i>Koncernen</i> 2021-12-31	<i>Koncernen</i> 2020-12-31	<i>Moderföretaget</i> 2021-12-31	<i>Moderföretaget</i> 2020-12-31
Skulder till försäkringstagare	159 313	156 555	159 313	156 555
Skulder till försäkringsförmedlare	2 905	3 324	2 905	3 324
Skulder till försäkringsföretag	63 871	65 051	63 871	65 051
	<b>226 090</b>	<b>224 930</b>	<b>226 090</b>	<b>224 930</b>

## NOT 30 SKULDER TILL KREDITINSTITUT

### Koncernen/Moderföretaget

Skulder till kreditinstitut har löptiden ett år med årsförfallodag i början av mars. Lånet är amorteringsfritt.

För lånet har säkerheter ställts i form av fastighetsinteckning med 198 (198) Mkr för koncernen och med 0 (0) Mkr för moderföretaget.

## NOT 31 ÖVRIGA UPPLUPNA KOSTNADER OCH FÖRUTBETALDA INTÄKTER

	Koncernen 2021-12-31	Koncernen 2020-12-31	Moder- företaget 2021-12-31	Moder- företaget 2020-12-31
Semesterlöneskuld inklusive sociala avgifter	14 090	12 714	14 090	12 714
Särskild löneskatt	11 782	5 639	11 782	5 639
Förutbetalda hyresinkomster	7 034	6 861	1 423	1 184
Fastighetskatt	2 475	1 237	2 475	1 237
Upplupna driftskostnader	14 336	14 249	16 576	16 189
Övrigt	236	122	132	0
	<b>49 953</b>	<b>40 822</b>	<b>46 478</b>	<b>36 963</b>

## NOT 32 ÅTERVINNINGSTIDPUNKTER

Koncernen	2021			2020		
	Högst 1 år	Längre än 1 år	Totalt	Högst 1 år	Längre än 1 år	Totalt
<b>Tillgångar</b>						
Andra immateriella tillgångar	2 560	–	2 560	–	–	–
Förvaltningsfastigheter / Byggnader och mark	–	468 930	468 930	–	433 953	433 953
Aktier och andelar	–	968 954	968 954	–	596 337	596 337
Obligationer och andra räntebärande värdepapper	–	2 145 515	2 145 515	–	2 084 563	2 084 563
Återförsäkrares andel av försäkringstekniska avsättningar	366 880	665 451	1 032 331	249 815	574 533	824 348
Fordringar avseende direkt försäkring	449 640	–	449 640	444 833	–	444 833
Övriga fordringar	42 733	–	42 733	25 281	–	25 281
Materiella tillgångar	–	806 664	806 664	3 968	657 114	661 082
Kassa och bank	95 703	–	95 703	94 883	–	94 883
Förutbetalda kostnader och upplupna intäkter	69 436	–	69 436	72 244	–	72 244
<b>Summa tillgångar</b>	<b>1 026 953</b>	<b>5 055 513</b>	<b>6 082 466</b>	<b>891 024</b>	<b>4 346 500</b>	<b>5 237 524</b>

## NOT 32 ÅTERVINNINGSTIDPUNKTER, FORTS.

<i>Koncernen</i>	2021			2020		
	Högst 1 år	Längre än 1 år	Totalt	Högst 1 år	Längre än 1 år	Totalt
<b>Skulder och avsättningar</b>						
<b>Försäkringstekniska avsättningar</b>						
Ej intjänade premier och kvardröjande risker	675 821	–	675 821	636 161	–	636 161
Oreglerade skador	552 177	1 468 830	2 021 007	447 951	1 269 696	1 717 647
Aktuell skatteskuld	–	19 962	19 962	–	14 332	14 332
Uppskjuten skatteskuld	–	370 463	370 463	–	281 028	281 028
Depåer från återförsäkrare	281 096	509 855	790 951	235 551	541 728	777 279
Skulder avseende direkt försäkring	226 090	–	226 090	224 930	–	224 930
Skulder avseende återförsäkring	63 953	–	63 953	33 212	–	33 212
Skulder till kreditinstitut	–	157 560	157 560	–	158 400	158 400
Övriga skulder	105 216	2 670	107 886	95 718	3 177	98 895
Övriga upplupna kostnader och förutbetalda intäkter	49 953	–	49 953	40 822	–	40 822
<b>Summa skulder och avsättningar</b>	<b>1 954 306</b>	<b>2 529 340</b>	<b>4 483 645</b>	<b>1 714 345</b>	<b>2 268 361</b>	<b>3 982 706</b>

<i>Moderföretaget</i>	2021			2020		
	Högst 1 år	Längre än 1 år	Totalt	Högst 1 år	Längre än 1 år	Totalt
<b>Tillgångar</b>						
Andra immateriella tillgångar	2 560	–	2 560	0	–	0
Förvaltningsfastigheter / Byggnader och mark	–	297 800	297 800	–	274 600	274 600
Aktier och andelar i koncernföretag	–	218 126	218 126	–	218 126	218 126
Räntebärande lån till koncernföretag	–	47 900	47 900	–	49 900	49 900
Aktier och andelar	–	968 954	968 954	–	596 337	596 337
Obligationer och andra räntebärande värdepapper	–	2 145 515	2 145 515	–	2 084 563	2 084 563
Återförsäkrarens andel av försäkringstekniska avsättningar	366 880	665 451	1 032 331	249 815	574 533	824 348
Fordringar avseende direkt försäkring	449 640	–	449 640	444 833	–	444 833
Övriga fordringar	39 741	–	39 741	24 382	–	24 382
Materiella tillgångar	–	4 893	4 893	587	4 602	5 188
Kassa och bank	73 287	–	73 287	81 964	–	81 964
Förutbetalda kostnader och upplupna intäkter	72 611	–	72 611	75 240	–	75 240
<b>Summa tillgångar</b>	<b>1 004 718</b>	<b>4 348 638</b>	<b>5 353 358</b>	<b>876 820</b>	<b>3 802 660</b>	<b>4 679 480</b>

## NOT 32 ÅTERVINNINGSTIDPUNKTER, FORTS.

<i>Moderföretaget</i>	2021			2020		
	Högst 1 år	Längre än 1 år	Totalt	Högst 1 år	Längre än 1 år	Totalt
<b>Skulder och avsättningar</b>						
<b>Försäkringstekniska avsättningar</b>						
Ej intjänade premier och kvardröjande risker	675 821	–	675 821	636 161		636 161
Oreglerade skador	552 177	1 468 830	2 021 007	447 951	1 269 696	1 717 647
Pensioner och liknande förpliktelser	–	–	–	–	–	–
Aktuell skatteskuld	–	19 501	19 501		13 643	13 643
Uppskjuten skatteskuld	–	122 712	122 712	–	68 258	68 258
Depåer från återförsäkrare	281 096	509 855	790 951	235 551	541 728	777 279
Skulder avseende direkt försäkring	226 090	–	226 090	224 930		224 930
Skulder avseende återförsäkring	63 953	–	63 953	33 212		33 212
Skulder till koncernföretag	–	–	–	7 800		7 800
Övriga skulder	97 736	–	97 736	92 632		92 632
Övriga upplupna kostnader och förutbetalda intäkter	46 478	–	46 478	36 963		36 963
<b>Summa skulder och avsättningar</b>	<b>1 943 351</b>	<b>2 120 897</b>	<b>4 064 248</b>	<b>1 715 201</b>	<b>1 893 325</b>	<b>3 608 526</b>

Företaget placerar från och med innevarande verksamhetsår obligationer och andra räntebärande värdepapper huvudsakligen i investeringsfonder utan förfallotidpunkt.

## NOT 33 STÄLLDA SÄKERHETER, EVENTUALFÖRPLIKTELSER OCH EVENTUALTILLGÅNGAR

	<i>Koncernen</i>	<i>Koncernen</i>	<i>Moderföretaget</i>	<i>Moderföretaget</i>
	2021-12-31	2020-12-31	2021-12-31	2020-12-31
Fastighetsinteckningar	198 000	198 000		–
Registerförda tillgångar för försäkringstagarnas räkning	3 872 277	3 376 858	3 872 277	3 376 858
	4 070 277	3 574 858	3 872 277	3 376 858

I enlighet med försäkringsrörelselagen har bolaget registerfört de placeringstillgångar som svarar mot det åtagande bolaget har gentemot försäkringstagarna. I händelse av obestånd har försäkringstagarna förmånsrätt i de registerförda tillgångarna. Under rörelsens gång har företaget rätt att föra tillgångar in och ut ur registret så länge samtliga försäkringsåtaganden är skuldtäckta enligt försäkringsrörelselagen.

Alla försäkringsbolag som meddelar trafikförsäkring är medlemmar i Trafikförsäkringsföreningen, som bland annat ersätter skador orsakade av oförsäkrade fordon. Medlemmarna betalar en årlig avgift till Trafikförsäkringsföreningen för att täcka föreningens kostnader för verksamheten under året. Avgiften baseras på respektive medlems marknadsandel för de skadeår bolaget varit verksamt. Medlemmarna är solidariskt ansvariga för avgifterna avseende de år de varit verksamma.

## NOT 34 NÄRSTÅENDE

Dina AB återförsäkrar sin direktförsäkringsaffär hos de lokala Dina företagen. Dessutom tar de lokala företagen emot retrocessionsandelar avseende Dina AB:s mottagna återförsäkring. Målsättningen är att så stor andel som möjligt av Dina-federationens affär skall stanna kvar inom federationen och utjämnas internt mellan de lokala Dina företagen. Därtill säljer Dina AB specialisttjänster till de lokala Dina företagen. Gemensamma projekt och gemensam service är kollektivt finansierade och debiteras efter beslutad fördelningsnyckel. Upplysningar om ersättningar till ledande befattningshavare lämnas närmare i Not 35 Medelantal anställda samt löner och andra ersättningar.

<b>Koncernen / Moderföretaget</b>			
<b>Närståendetransaktioner 2021</b>	<b>Koncernföretag</b>	<b>Lokala Dina företag</b>	<b>Summa</b>
<b>Intäkter</b>			
Försäkringsersättningar från återförsäkrare	–	673 849	<b>673 849</b>
Erhållna provisioner	–	216 545	<b>216 545</b>
Sålda tjänster	638	188 224	<b>188 862</b>
Ränteintäkter	699	–	<b>699</b>
<b>Kostnader</b>			
Återförsäkringskostnad	–	-914 731	<b>-914 731</b>
Provisionskostnader	–	-80 337	<b>-80 337</b>
Köpta tjänster	–	-10 410	<b>-10 410</b>
Lokalhyra	-10 373	–	<b>-10 373</b>
<b>Tillgångar</b>			
Räntebärande lån till koncernbolag	47 900	–	<b>47 900</b>
Återförsäkrares andel oreglerade skador	–	778 894	<b>778 894</b>
Fordringar direkt försäkring	–	64	<b>64</b>
Fordringar avseende återförsäkring	–	–	<b>–</b>
Övriga fordringar	–	14 801	<b>14 801</b>
<b>Skulder</b>			
Depå hos företag som avgivit återförsäkring	–	-726 535	<b>-726 535</b>
Skulder direkt försäkring	–	-15 641	<b>-15 641</b>
Övriga skulder	–	–	<b>–</b>

## NOT 34 NÄRSTÅENDE, FORTS.

Närståendetransaktioner 2020	Koncernföretag	Lokala Dina företag	Summa
<b>Intäkter</b>			
Försäkringsersättningar från återförsäkrare	-	482 908	<b>482 908</b>
Erhållna provisioner	-	178 677	<b>178 677</b>
Sålda tjänster	569	171 099	<b>171 668</b>
Ränteintäkter	582	-	<b>582</b>
<b>Kostnader</b>			
Återförsäkringskostnad	-	-834 674	<b>-834 674</b>
Provisionskostnader	-	-75 232	<b>-75 232</b>
Köpta tjänster	-	-15 075	<b>-15 075</b>
Lokalhyra	-10 180	-	<b>-10 180</b>
<b>Tillgångar</b>			
Räntebärande lån till koncernbolag	49 900	-	<b>49 900</b>
Återförsäkrares andel oreglerade skador	-	730 916	<b>730 916</b>
Fordringar direkt försäkring	-	19 476	<b>19 476</b>
Övriga fordringar	-	14 801	<b>14 801</b>
<b>Skulder</b>			
Depå hos företag som avgivit återförsäkring	-	-726 755	<b>-726 755</b>
Skulder direkt försäkring	-	-26 522	<b>-26 522</b>
Övriga skulder	-7 800	-	<b>-7 800</b>

## NOT 35 MEDELANTAL ANSTÄLLDA SAMT LÖNER OCH ANDRA ERSÄTTNINGAR

<i>Moderföretaget</i>	2021	2020
Medelantalet anställda		
Män	94	97
Kvinnor	101	102
	195	199

Könsfördelning i styrelsen och företagsledningen	Män	Kvinnor	Män	Kvinnor
	2021	2021	2020	2020
Styrelsen	6	3	7	2
Vd och andra ledande befattningshavare	5	5	6	5



# NOT 35 MEDELANTAL ANSTÄLLDA SAMT LÖNER OCH ANDRA ERSÄTTNINGAR, FORTS.

<b>Tjänstemän</b>	<b>2021</b>	<b>2020</b>
Löner och ersättningar	106 154	101 085
Sociala kostnader	59 389	52 961
varav pensionskostnader	21 009	17 490
	<b>165 543</b>	<b>154 046</b>
<b>Ledande befattningshavare</b>		
Löner och ersättningar	18 334	19 089
Sociala kostnader	13 411	14 557
varav pensionskostnader	6 339	7 034
	<b>31 745</b>	<b>33 646</b>
<b>Totalt</b>		
Löner och ersättningar	124 488	120 174
Sociala kostnader	72 800	67 518
varav pensionskostnader	27 349	24 524
	<b>197 288</b>	<b>187 692</b>

## *Ersättningar till styrelse och andra ledande befattningshavare*

Ersättningar till styrelsens ledamöter och dess ordförande utgår enligt bolagsstämmans beslut med undantag för arbetstagarrepresentanter som inte erhåller styrelsearvode.

I ersättningar till vd och andra ledande befattningshavare ingår lön och övriga förmåner. I den totala ersättningen till vd och andra ledande befattningshavare inkluderas pensionsförmåner och övriga förmåner. Andra ledande befattningshavare utgörs av företagets ledning.

## *Principer för fastställande av ersättningar*

Utgångspunkten för företagets ersättningar är att de ska vara fasta. Alla ersättningar till anställda och förtroendevalda i företaget ska vara marknadsmässiga och främja företagets intresse av att vara en attraktiv arbetsgivare. Samtidigt ska de så långt som möjligt följa normala omfattningar och nivåer inom försäkringsbranschen relaterade till respektive tjänst.

## *Ersättningar till ledande befattningshavare*

För innevarande verksamhetsår har inga rörliga ersättningar utgått till styrelse, vd, företagsledning, centrala funktioner eller anställda som kan påverka företagets riskprofil.

Styrelsen har fastställt en ersättningspolicy för att säkerställa att ersättningar i företaget ska uppmuntra till långsiktighet och ett balanserat risktagande samt främja en sund och effektiv riskhantering. Här framgår även de särskilda krav som gäller för ersättningar till styrelse, vd, företagsledning, centrala funktioner eller anställda som kan påverka företagets riskprofil.

Styrelsen utgör ersättningsutskottet och beslutar om vd:s anställningsavtal. Vd beslutar i sin tur om ersättningar till övriga ledande befattningshavare. Ersättning till Internrevisionsfunktionens medarbetare beslutas av styrelsens ordförande.

# NOT 35 MEDELANTAL ANSTÄLLDA SAMT LÖNER OCH ANDRA ERSÄTTNINGAR, FORTS.

## Löner, förmåner och andra ersättningar till ledande befattningshavare 2021

	Lön/ Arvode <sup>1</sup>	Förmåner	Pensions- kostnader	Summa
Anders Byström, ordförande	506	–	–	506
Gunnar Hökmark, vice ordförande	402	–	–	402
Jenny lodlovsky Norrby, ledamot	357	–	–	357
Sveneric Nylander, ledamot	240	–	–	240
Bengt Nyström, ledamot	251	–	–	251
Gunilla Forsmark Karlsson, ledamot	260	–	–	260
Bengt Ronnstedt, ledamot <sup>2</sup>	303	–	–	303
Jan Lindberg, ledamot	365	–	–	365
Marie Dandanell (från bolagsstämman)	170	–	–	170
Magnus Bratt, ledamot (till bolagsstämman)	108	–	–	108
Gunilla Svensson, vd	2 599	22	846	3 467
Övriga ledande befattningshavare 9 (10)	12 773	656	5 493	18 921
	<b>18 335</b>	<b>678</b>	<b>6 339</b>	<b>25 351</b>

## Löner, förmåner och andra ersättningar till ledande befattningshavare 2020

	Lön/ Arvode <sup>1</sup>	Förmåner	Pensions- kostnader	Summa
Anders Byström, ordförande	502	–	–	502
Gunnar Hökmark, vice ordförande	399	–	–	399
Magnus Bratt, ledamot	226	–	–	226
Jenny lodlovsky Norrby, ledamot	332	–	–	332
Sveneric Nylander, ledamot	224	–	–	224
Bengt Nyström, ledamot	226	–	–	226
Gunilla Forsmark Karlsson, ledamot (från bolagsstämman)	144	–	–	144
Bengt Ronnstedt, ledamot (från bolagsstämman) <sup>2</sup>	194	–	–	194
Jan Lindberg, ledamot (från bolagsstämman)	302	–	–	302
Jöran Hägglund, ledamot (till bolagsstämman)	87	–	–	87
Bo Andersson (till bolagsstämman)	89	–	–	89
Gunilla Svensson, vd	2 483	19	858	3 360
Övriga ledande befattningshavare 10 (8)	13 881	561	6 176	20 620
	<b>19 089</b>	<b>580</b>	<b>7 034</b>	<b>26 703</b>

<sup>1</sup> Ersättningar till styrelsens ledamöter och dess ordförande avser deltagande på styrelsemöten samt i andra uppdrag inom ramen för styrelsens arbete.

<sup>2</sup> Dina-federationens ordförande.

I dotterföretagen har utbetalats 305 (89) kkr i styrelsearvoden och 56 (9) kkr i sociala avgifter. Det finns inga anställda i dotterföretagen.

## NOT 35 MEDELANTAL ANSTÄLLDA SAMT LÖNER OCH ANDRA ERSÄTTNINGAR, FORTS.

### Pensioner

Pensionsåldern för verkställande direktören är 65 år och pensionskostnaden motsvaras av kostnaden enligt pensionsavtal slutet mellan FAO och Forena/Akavia för pensionsmedförande lön upp till 7,5 inkomstbasbelopp. På lön över 7,5 inkomstbasbelopp uppgår pensionspremien till 35 procent av verkställande direktörens pensionsmedförande lön, vilken avser fast lön. För övriga ledande befattningshavare är pensionsåldern 65 år och villkoren följer pensionsavtal mellan FAO och Forena/Akavia.

### Uppsägningstider

Vid uppsägning från företags sida gäller en uppsägningstid på tolv månader för verkställande direktören. Vid uppsägning från verkställande direktörens sida gäller en uppsägningstid om sex månader. För övriga ledande befattningshavare följer uppsägningstiden gällande kollektivavtal mellan FAO och Forena/Sacoförbunden.

## NOT 36 ARVODEN OCH KOSTNADERSÄTTNINGAR TILL REVISORER

KPMG AB	Koncernen	Koncernen	Moderföretaget	Moderföretaget
	2021	2020	2021	2020
Revisionsuppdrag	893	802	850	759
Revisionsverksamhet utöver revisionsuppdraget	485	427	485	427
Övriga tjänster	117	285	117	285
	<b>1 495</b>	<b>1 514</b>	<b>1 452</b>	<b>1 471</b>

Med revisionsuppdrag avses granskning av årsredovisningen och bokföringen samt styrelsens och verkställande direktörens förvaltning, övriga arbetsuppgifter som det ankommer på företags revisor att utföra samt rådgivning eller annat biträde som föräns av iakttagelser vid sådan granskning eller genomförandet av sådana övriga arbetsuppgifter.

## NOT 37 DISPOSITION AV FÖRETAGETS VINST ELLER FÖRLUST

Eget kapital enligt moderföretagets balansräkning uppgår till 711 750 804,82 kr. Ingen avsättning till bundna reserver krävs. Till bolagsstämmans förfogande står enligt balansräkningen för moderföretaget fritt eget kapital på sammanlagt 553 354 332,26 kr.

## NOT 38 VÄSENTLIGA HÄNDELSER EFTER RÄKENSKAPSÅRETS SLUT

Dina Försäkringars verksamhet inleds 2022 fortsatt med effekter av pandemin. De finansiella marknaderna över hela världen inledde året med en bred börsnedgång. Rysslands invasion av Ukraina leder till en allmän oro och kommer sannolikt påverka el- och materialtillgång som på sikt leder till påverkan i skadeförsäkringsverksamheten avseende återställning, stillestånd- och avbrottsersättningar.

Genom att bli försäkringsgivare för Omocom bidrar Dina Försäkringar till delningsekonomi. Dina AB blir genom detta samarbete fr o m årsskiftet Omocom's försäkringsgivare för utvalda produkter och får möjlighet att prova och få insikter i en ny marknad. Omocom's affärsmodell öppnar också upp för nya samarbeten och ställer nya krav in i vår organisation. Vi har med anledning av detta ansökt om gränsöverskridande verksamhet och fått nya kontakter med tillsynsmyndigheter i andra länder.

## NOT 39 LEASING

Koncernens materiella tillgångar utgörs både av ägda och av leasade tillgångar, vilket redovisas under not 22 Materiella tillgångar.

Koncernen leasar flera typer av tillgångar inklusive lokaler, fordon och IT-utrustning.

	Fastigheter	Fordon	Summa
Nyttjanderättstillgång			
Avskrivning under året	-1 509	-1 112	-2 621
Utgående balans 31 december 2021	3 209	1 583	4 792

Tillkommande nyttjanderättstillgångar ("Additions to right-of-use assets") under 2021 uppgick till 1 498 kkr. I detta belopp ingår anskaffningsvärdet för under året nyanskaffade nyttjanderätter. För löptidsanalys av leasingskulder, se not 3 Finansiella risker och riskhantering i avsnittet om likviditetsrisk.

### Belopp som redovisas i resultaträkningen

	Koncernen 2021	Koncernen 2020
Avskrivningar på nyttjanderättstillgångar	-2 621	-3 382
Ränta på leasingskulder	-95	-109
Variabla leasingavgifter som inte ingår i värderingen av leasingskulden	-198	-198
Kostnader för korttidsleasing	-	-
Kostnader för leasar av lågt värde, ej korttidsleasing av lågt värde	-18	-18

Summan av kassautflöden hänförliga till leasingavtal som redovisas i rapporten över kassaflöden uppgick under 2021 till 1 498 kkr och inkluderar såväl belopp för leasingavtal redovisade som leasingskuld som belopp för variabla leasingavgifter, korttidsleasing och leasar av lågt värde.

### Leasegivare

Koncernen hyr ut rörelsefastigheter, dessa leasingavtal klassificeras som operationella eftersom leasingavtalen inte överför de betydande risker och förmåner som är förknippade med ägandet av den underliggande tillgången.

# UNDERSKRIFTER

Stockholm 2022-04-05

---

Anders Byström, ordförande

---

Gunnar Hökmark, vice ordförande

---

Marie Dandanell

---

Bengt Ronnstedt

---

Gunilla Forsmark Karlsson

---

Jenny lodlovsky Norrby

---

Sveneric Nylander

---

Bengt Nyström

---

Jan Lindberg

---

Lotta Andrén, arbetstagarrepresentant

---

Anneli Bonde, arbetstagarrepresentant

---

Gunilla Svensson, vd

Vår revisionsberättelse har lämnats

2022-04-05

KPMG AB

---

Gunilla Wernelind, auktoriserad revisor

# REVISIONSBERÄTTELSE

Till bolagsstämman i Dina Försäkring AB, org. nr 516401-8029

## Rapport om årsredovisningen och koncernredovisningen

### Uttalanden

Vi har utfört en revision av årsredovisningen och koncernredovisningen för Dina Försäkring AB för år 2021. Bolagets årsredovisning ingår på sidorna 4-69.

Enligt vår uppfattning har årsredovisningen upprättats i enlighet med lagen om årsredovisning i försäkringsföretag och ger en i alla väsentliga avseenden rättvisande bild av moderbolagets finansiella ställning per den 31 december 2021 och av dess finansiella resultat och kassaflöde för året enligt lagen om årsredovisning i försäkringsföretag. Koncernredovisningen har upprättats i enlighet med lagen om årsredovisning i försäkringsföretag och ger en i alla väsentliga avseenden rättvisande bild av koncernens finansiella ställning per den 31 december 2021 och av dess finansiella resultat och kassaflöde för året enligt International Financial Reporting Standards (IFRS), så som de antagits av EU, och lagen om årsredovisning i försäkringsföretag. Förvaltningsberättelsen är förenlig med årsredovisningens och koncernredovisningens övriga delar.

Vi tillstyrker därför att bolagsstämman fastställer resultaträkningen och balansräkningen för moderbolaget och för koncernen.

Våra uttalanden i denna rapport om årsredovisningen och koncernredovisningen är förenliga med innehållet i den kompletterande rapport som har överlämnats till moderbolagets revisionsutskott i enlighet med revisorsförordningens (537/2014) artikel 11.

### Grund för uttalanden

Vi har utfört revisionen enligt International Standards on Auditing (ISA) och god revisionsred i Sverige. Vårt ansvar enligt dessa standarder beskrivs närmare i avsnittet Revisorns ansvar. Vi är oberoende i förhållande till moderbolaget och koncernen enligt god revisorsred i Sverige och har i övrigt fullgjort vårt yrkesetiska ansvar enligt dessa krav. Detta innefattar att, baserat på vår bästa kunskap och övertygelse, inga förbjudna tjänster som avses i revisorsförordningens (537/2014) artikel 5.1 har tillhandahållits det granskade bolaget eller, i förekommande fall, dess moderföretag eller dess kontrollerade företag inom EU.

Vi anser att de revisionsbevis vi har inhämtat är tillräckliga och ändamålsenliga som grund för våra uttalanden.

### Särskilt betydelsefulla områden

Särskilt betydelsefulla områden för revisionen är de områden som enligt vår professionella bedömning var de mest betydelsefulla för revisionen av årsredovisningen och koncernredovisningen för den aktuella perioden. Dessa områden behandlades inom ramen för revisionen av, och i vårt ställningstagande till, årsredovisningen och koncernredovisningen som helhet, men vi gör inga separata uttalanden om dessa områden.

#### Oreglerade skador inom försäkringstekniska avsättningar

Se redovisningsprinciper i not 1 och andra relaterade upplysningar om Försäkringsteknisk avsättning i not 2 samt i not 27 för detaljerade upplysningar och beskrivning av området

#### *Beskrivning av området*

Bolagets avsättning för oreglerade skador inom försäkringstekniska avsättning uppgår till 2 021 MSEK per 31 december 2021.

Detta är ett område som innefattar betydande bedömningar avseende osäkra framtida utfall, främst avseende tidpunkt och storlek för inträffade skador som ska regleras till försäkringstagare.

Bolaget använder etablerade aktuariella värderingsmodeller för beräkningarna av den försäkringstekniska avsättningen. Modellernas komplexitet ger dock upphov till risk för fel på grund av otillräcklig/ofullständig data eller felaktig utformning eller tillämpning av modellerna.

Ekonomiska antaganden som diskonteringsränta och livslängd för skadelivräntorna samt aktuariella antaganden rörande skademönster och avecklingstid är exempel på viktiga indata som används för att beräkna dessa avsättningar.

## Hur området har beaktats i revisionen

Vi har bedömt de aktuariella antaganden i reserveringsmetoderna genom att jämföra värderingsantagandena med bolagets egna utredningar, myndighetskrav och branschciffror.

Vi har stickprovsvis testat kontroller i företagsledningens process för bl a extrahering av data som input till de aktuariella beräkningarna.

Vi har använt våra interna specialister på aktuariella frågor för att utmana de metoder och antaganden som använts vid prognostisering av kassaflöden och värderingen av avsättningen. Vidare har vi via kontrollberäkningar verifierat att avsättningen är rimlig jämfört med de förväntade avtalsenliga förpliktelseerna.

Vi har också kontrollerat fullständigheten i de underliggande fakta och omständigheter som presenteras i upplysningarna i årsredovisningen och bedömt om informationen är tillräckligt omfattande för att förstå företagsledningens bedömningar.

## Annan information än årsredovisningen och koncernredovisningen

Detta dokument innehåller även annan information än årsredovisningen och återfinns på sidorna 1-3. Det är styrelsen och verkställande direktören som har ansvaret för denna andra information.

Vårt uttalande avseende årsredovisningen och koncernredovisningen omfattar inte denna information och vi gör inget uttalande med bestyrkande avseende denna andra information.

I samband med vår revision av årsredovisningen och koncernredovisningen är det vårt ansvar att läsa den information som identifieras ovan och överväga om informationen i väsentlig utsträckning är oförenlig med årsredovisningen och koncernredovisningen. Vid denna genomgång beaktar vi även den kunskap vi i övrigt inhämtat under revisionen samt bedömer om informationen i övrigt verkar innehålla väsentliga felaktigheter.

Om vi, baserat på det arbete som har utförts avseende denna information, drar slutsatsen att den andra informationen innehåller en väsentlig felaktighet, är vi skyldiga att rapportera detta. Vi har inget att rapportera i det avseendet.

## Styrelsens och verkställande direktörens ansvar

Det är styrelsen och verkställande direktören som har ansvaret för att årsredovisningen och koncernredovisningen upprättas och att de ger en rättvisande bild enligt lagen om årsredovisning i försäkringsföretag och, vad gäller koncernredovisningen, enligt IFRS så som de antagits av EU. Styrelsen och verkställande direktören ansvarar även för den interna kontroll som de bedömer är nödvändig för att upprätta en årsredovisning och koncernredovisning som inte innehåller några väsentliga felaktigheter, vare sig dessa beror på oegentligheter eller misstag.

Vid upprättandet av årsredovisningen och koncernredovisningen ansvarar styrelsen och verkställande direktören för bedömningen av bolagets och koncernens förmåga att fortsätta verksamheten. De upplyser, när så är tillämpligt, om förhållanden som kan påverka förmågan att fortsätta verksamheten och att använda antagandet om fortsatt drift. Antagandet om fortsatt drift tillämpas dock inte om styrelsen och verkställande direktören avser att likvidera bolaget, upphöra med verksamheten eller inte har något realistiskt alternativ till att göra något av detta.

Styrelsens revisionsutskott ska, utan att det påverkar styrelsens ansvar och uppgifter i övrigt, bland annat övervaka bolagets finansiella rapportering.

## Revisorns ansvar

Våra mål är att uppnå en rimlig grad av säkerhet om huruvida årsredovisningen och koncernredovisningen som helhet inte innehåller några väsentliga felaktigheter, vare sig dessa beror på oegentligheter eller misstag, och att lämna en revisionsberättelse som innehåller våra uttalanden. Rimlig säkerhet är en hög grad av säkerhet, men är ingen garanti för att en revision som utförs enligt ISA och god revisionssed i Sverige alltid kommer att upptäcka en väsentlig felaktighet om en sådan finns. Felaktigheter kan uppstå på grund av oegentligheter eller misstag och anses vara väsentliga om de enskilt eller tillsammans rimligen kan förväntas påverka de ekonomiska beslut som användare fattar med grund i årsredovisningen och koncernredovisningen.

Som del av en revision enligt ISA använder vi professionellt omdöme och har en professionellt skeptisk inställning under hela revisionen. Dessutom:

- identifierar och bedömer vi riskerna för väsentliga felaktigheter i årsredovisningen och koncernredovisningen, vare sig dessa beror på oegentligheter eller misstag, utformar och utför granskningsåtgärder bland annat utifrån dessa risker och inhämtar revisionsbevis som är tillräckliga och ändamålsenliga för att utgöra en grund för våra uttalanden. Risken för att inte upptäcka en väsentlig felaktighet till följd av oegentligheter är högre än för en väsentlig felaktighet som beror på misstag, eftersom oegentligheter kan innefatta agerande i maskopi, förfalskning, avsiktliga utelämnanden, felaktig information eller åsidosättande av intern kontroll.

- skaffar vi oss en förståelse av den del av bolagets interna kontroll som har betydelse för vår revision för att utforma granskningsåtgärder som är lämpliga med hänsyn till omständigheterna, men inte för att uttala oss om effektiviteten i den interna kontrollen.
- utvärderar vi lämpligheten i de redovisningsprinciper som används och rimligheten i styrelsens och verkställande direktörens uppskattningar i redovisningen och tillhörande upplysningar.
- drar vi en slutsats om lämpligheten i att styrelsen och verkställande direktören använder antagandet om fortsatt drift vid upprättandet av årsredovisningen och koncernredovisningen. Vi drar också en slutsats, med grund i de inhämtade revisionsbevisen, om huruvida det finns någon väsentlig osäkerhetsfaktor som avser sådana händelser eller förhållanden som kan leda till betydande tvivel om bolagets och koncernens förmåga att fortsätta verksamheten. Om vi drar slutsatsen att det finns en väsentlig osäkerhetsfaktor, måste vi i revisionsberättelsen fästa uppmärksamheten på upplysningarna i årsredovisningen och koncernredovisningen om den väsentliga osäkerhetsfaktorn eller, om sådana upplysningar är otillräckliga, modifiera uttalandet om årsredovisningen och koncernredovisningen. Våra slutsatser baseras på de revisionsbevis som inhämtas fram till datumet för revisionsberättelsen. Dock kan framtida händelser eller förhållanden göra att ett bolag och en koncern inte längre kan fortsätta verksamheten.
- utvärderar vi den övergripande presentationen, strukturen och innehållet i årsredovisningen och koncernredovisningen, däribland upplysningarna, och om årsredovisningen och koncernredovisningen återger de underliggande transaktionerna och händelserna på ett sätt som ger en rättvisande bild.
- inhämtar vi tillräckliga och ändamålsenliga revisionsbevis avseende den finansiella informationen för enheterna eller affärsaktiviteterna inom koncernen för att göra ett uttalande avseende koncernredovisningen. Vi ansvarar för styrning, övervakning och utförande av koncernrevisionen. Vi är ensamt ansvariga för våra uttalanden.

Vi måste informera styrelsen om bland annat revisionens planerade omfattning och inriktning samt tidpunkten för den. Vi måste också informera om betydelsefulla iakttagelser under revisionen, däribland de eventuella betydande brister i den interna kontrollen som vi identifierat.

Vi måste också förse styrelsen med ett uttalande om att vi har följt relevanta yrkesetiska krav avseende oberoende, och ta upp alla relationer och andra förhållanden som rimligen kan påverka vårt oberoende, samt i tillämpliga fall åtgärder som har vidtagits för att eliminera hoten eller motåtgärder som har vidtagits.

Av de områden som kommuniceras med styrelsen fastställer vi vilka av dessa områden som varit de mest betydelsefulla för revisionen av årsredovisningen och koncernredovisningen, inklusive de viktigaste bedömda riskerna för väsentliga felaktigheter, och som därför utgör de för revisionen särskilt betydelsefulla områdena. Vi beskriver dessa områden i revisionsberättelsen såvida inte lagar eller andra författningar förhindrar upplysning om frågan.

## Rapport om andra krav enligt lagar och andra författningar

### Uttalanden

Utöver vår revision av årsredovisningen och koncernredovisningen har vi även utfört en revision av styrelsens och verkställande direktörens förvaltning för Dina Försäkring AB för år 2021 samt av förslaget till dispositioner beträffande bolagets vinst eller förlust.

Vi tillstyrker att bolagsstämman disponerar vinsten enligt förslaget i förvaltningsberättelsen och beviljar styrelsens ledamöter och verkställande direktören ansvarsfrihet för räkenskapsåret.

### Grund för uttalanden

Vi har utfört revisionen enligt god revisionssed i Sverige. Vårt ansvar enligt denna beskrivs närmare i avsnittet Revisorns ansvar. Vi är oberoende i förhållande till moderbolaget och koncernen enligt god revisorssed i Sverige och har i övrigt fullgjort vårt yrkesetiska ansvar enligt dessa krav.

Vi anser att de revisionsbevis vi har inhämtat är tillräckliga och ändamålsenliga som grund för våra uttalanden.

### Styrelsens och verkställande direktörens ansvar

Det är styrelsen som har ansvaret för förslaget till dispositioner beträffande bolagets vinst eller förlust. Vid förslag till utdelning innefattar detta bland annat en bedömning av om utdelningen är försvarlig med hänsyn till de krav som bolagets och koncernens verksamhetsart, omfattning och risker ställer på storleken av moderbolagets och koncernens egna kapital, konsolideringsbehov, likviditet och ställning i övrigt.



Styrelsen ansvarar för bolagets organisation och förvaltningen av bolagets angelägenheter. Detta innefattar bland annat att fortlöpande bedöma bolagets och koncernens ekonomiska situation och att tillse att bolagets organisation är utformad så att bokföringen, medelsförvaltningen och bolagets ekonomiska angelägenheter i övrigt kontrolleras på ett betryggande sätt.

Verkställande direktören ska sköta den löpande förvaltningen enligt styrelsens riktlinjer och anvisningar och bland annat vidta de åtgärder som är nödvändiga för att bolagets bokföring ska fullgöras i överensstämmelse med lag och för att medelsförvaltningen ska skötas på ett betryggande sätt.

## Revisorns ansvar

Vårt mål beträffande revisionen av förvaltningen, och därmed vårt uttalande om ansvarsfrihet, är att inhämta revisionsbevis för att med en rimlig grad av säkerhet kunna bedöma om någon styrelseledamot eller verkställande direktören i något väsentligt avseende:

- företagit någon åtgärd eller gjort sig skyldig till någon försummelse som kan föranleda ersättningsskyldighet mot bolaget, eller
- på något annat sätt handlat i strid med aktiebolagslagen, försäkringsrörelselagen, lagen om årsredovisning i försäkringsföretag eller bolagsordningen.

Vårt mål beträffande revisionen av förslaget till dispositioner av bolagets vinst eller förlust, och därmed vårt uttalande om detta, är att med rimlig grad av säkerhet bedöma om förslaget är förenligt med aktiebolagslagen.

Rimlig säkerhet är en hög grad av säkerhet, men ingen garanti för att en revision som utförs enligt god revisionssed i Sverige alltid kommer att upptäcka åtgärder eller försummelser som kan föranleda ersättningsskyldighet mot bolaget, eller att ett förslag till dispositioner av bolagets vinst eller förlust inte är förenligt med aktiebolagslagen.

Som en del av en revision enligt god revisionssed i Sverige använder vi professionellt omdöme och har en professionellt skeptisk inställning under hela revisionen. Granskningen av förvaltningen och förslaget till dispositioner av bolagets vinst eller förlust grundar sig främst på revisionen av räkenskaperna. Vilka tillkommande granskningsåtgärder som utförs baseras på vår professionella bedömning med utgångspunkt i risk och väsentlighet. Det innebär att vi fokuserar granskningen på sådana åtgärder, områden och förhållanden som är väsentliga för verksamheten och där avsteg och överträdelser skulle ha särskild betydelse för bolagets situation. Vi går igenom och prövar fattade beslut, beslutsunderlag, vidtagna åtgärder och andra förhållanden som är relevanta för vårt uttalande om ansvarsfrihet. Som underlag för vårt uttalande om styrelsens förslag till dispositioner beträffande bolagets vinst eller förlust har vi granskat styrelsens motiverade yttrande samt ett urval av underlagen för detta för att kunna bedöma om förslaget är förenligt med aktiebolagslagen.

KPMG AB, Box 382, 101 27, Stockholm, utsågs till Dina Försäkring ABs revisor av bolagsstämman den 19 maj 2021. KPMG AB eller revisorer verksamma vid KPMG AB har varit bolagets revisor sedan 2001.

Stockholm den 5 april 2022

KPMG AB

---

Gunilla Wernelind

Auktoriserad revisor

# STYRELSE OCH VD



**Anders Byström,  
1944**

Ordförande. Styrelseledamot sedan 2016. Ordförande i Dina Försäkringar Syd. Styrelseledamot i Solliden AB. Styrelseledamot i Byström Bygg & Fastighets AB. Vd i Byangården AB. Ordförande i Dina AB:s Finansutskott och Revisionsutskott.



**Gunnar Hökmark,  
1952**

Vice ordförande. Styrelseledamot sedan 1999. Styrelseledamot i International Senior Advisor Kreab Worldwide. Ordförande i tankesmedjan Frivärld. Ordförande i SFM. Ordförande i InsureSec AB. Ordförande i InsureED. Ägare Drätten AB. Ledamot i Dina AB:s Finansutskott och Revisionsutskott.



**Marie Dandanell,  
1971**

Styrelseledamot sedan 2021. Director Consulting Delivery på CGI Sverige AB.



**Jenny Iodlovsky Norrby,  
1956**

Styrelseledamot sedan 2016. Fullmäktige och valberedningsledamot i Trygg Stiftelsen (Gamla Trygg Liv). Ägare och styrelseledamot i Iodlovsky & Norrby AB. Ledamot i Dina AB:s Finansutskott.



**Sveneric Nylander,  
1946**

Styrelseledamot sedan 2016. Ordförande i Dina Försäkringar Göta. Ägare och styrelseledamot i Advokaten Sveneric Nylander AB. Ordförande i Dina Fastighetsförvaltning AB.



**Bengt Nyström,  
1946**

Styrelseledamot sedan 2015. Styrelseordförande i Dina Försäkringar Nord. Styrelseledamot i Fligget AB.



**Gunilla Forsmark Karlsson,  
1958**

Valdes in som ledamot 2020. Styrelseledamot i Idun Liv AB och Loomis Sverige AB. Ledamot i Dina AB:s Revisionsutskott.



**Bengt Ronnstedt,  
1959**

Valdes in som ledamot 2020. Ordförande i Dina Väst. Ordförande i Dina Federationen. Ordförande i Dina Federationens valberedning. Styrelseledamot i Arne Johanssons stiftelse.



**Jan Lindberg,  
1941**

Valdes in som ledamot 2020. Ordförande i Dina Försäkringar Mitt. Styrelseledamot i Diana Skog AB. Ordförande i Bollnäs Golf AB. Styrelseledamot i Z-Intermodal AB. Ledamot i Dina AB:s Finansutskott.



**Anneli Bonde,  
1973**

Arbetsgagarrepresentant. Styrelseledamot sedan 2020. Testare, IT-avdelningen.



**Lotta Andrén,  
1971**

Arbetsgagarrepresentant. Styrelseledamot sedan 2015. Systemspecialist, Verksamhetsutveckling.



**Gunilla Svensson,  
1975**

Vd sedan 2011. Styrelseledamot TFF (Trafikförsäkringsföreringen). Styrelseledamot FAO (Försäkringsbranschens arbetsgivareorganisation). Styrelseledamot SBF (Brandkyddsforeningen Sverige).



**Dina**  
**Försäkring AB**

Box 2372, 103 18 Stockholm

Org. nr: 516401-8029. Styrelsens säte: Stockholm

Telefon: 08-518 03 700 • E-post: [info@dina.se](mailto:info@dina.se)

[www.dina.se](http://www.dina.se)