

# Årsredovisning 2022



Dina Försäkringar  
Göta

# Årsredovisning för

## Dina Försäkringar Göta Ömsesidigt

Orgnr: 567200-4818

### Räkenskapsåret

2022-01-01 - 2022-12-31

<b>Innehåll:</b>	<b>Sida</b>
VD har ordet	1
Förvaltningsberättelse	2
Hållbarhetsrapport	5
Femårsöversikt	8
Resultaträkning	10
Resultatanalys	11
Balansräkning	12
Rapport över förändringar i eget kapital	14
Tilläggsupplysningar för Balans- och Resultaträkning	15
Underskrifter	34

Dina Försäkringar Göta Ömsesidigt  
Orgnr: 567200-4818

## VD har ordet

### **Vi är ett stabilt företag – som kunderna tycker om!**

2022 var på många sätt ett omvälvande år, såväl ute i världen som i Sverige. Flera olika omständigheter ledde till att Dina Försäkringar Göta inte gjorde något bra år – om man ser till det ekonomiska. Vi hade flera kunder som drabbades av stora skador, framför allt bränder. Det är otursamt, olyckligt – och kostsamt. Dessutom gick världens börs- och räntemarknader bakåt. Lägg därtill en stegrande inflation, så det är inte svårt att räkna ut att vårt totalresultat inte blev vad vi hade hoppats på. Men... det finns ändå flera glädjeämnen att lyfta fram.

Först och främst att vi är en stabil aktör som är solid, uthållig och har resurser att hantera motgångar. Trots ett dåligt ekonomiskt år sitter vi tryggt i båten och jag är inte det minsta orolig för framtiden. Vi har vad som krävs för att vara en stark aktör på marknaden även framöver.

Vi har också sett en positiv kundtillströmning – på såväl privatmarknaden som företagssidan, det är vi både stolta och glada över. De senaste åren har vi jobbat strategiskt med olika marknadsaktiviteter och dessutom beslutat att intensifiera vår digitala närvaro. Något som vi anser är helt avgörande för att lyckas i framtiden.

Vårt allt starkare varumärke avspeglar sig också på arbetsgivarsidan. Det är många som knackar på dörren och vill börja jobba för oss, vilket känns väldigt roligt.

Under 2022 premierades vi återigen för att ha marknadens mest nöjda kunder. Det här är en årlig undersökning av Svenskt Kvalitetsindex (SKI) och gång på gång hamnar Dina Försäkringar i topp. Vi gör sällan någon stor sak av detta, utan vi anser att ett bra kundbemötande och nöjda kunder finns naturligt i vårt DNA och är en del i vår företagskultur. Vårt motto är att ha ett kundbemötande i världsklass, oavsett om mötet sker fysiskt eller digitalt. Den regeln tummar vi aldrig på.

Vi fortsätter också med vårt samhällsengagemang. Vi lever tillsammans med våra kunder, därför är vi måna om att engagera oss i föreningar och aktiviteter där de finns. Våra kunder är vår största tillgång och de som gör att vi ständigt jobbar för att förbättra oss – på alla plan. Och vi tänker fortsätta jobba för att ha Sveriges mest nöjda kunder!

Joakim Pantzar  
Verkställande direktör

Dina Försäkringar Göta Ömsesidigt  
Orgnr: 567200-4818

## FÖRVALTNINGSBERÄTTELSE

Styrelsen och verkställande direktören för Dina Försäkringar Göta Ömsesidigt avger härmed årsredovisning för räkenskapsåret 2022, bolagets 174:e verksamhetsår.

Bolaget äger också de helägda dotterbolagen HB Mässen och Dina Fastighetsförvaltning AB (se not 18). Någon koncernredovisning upprättas inte med hänvisning till undantaget om väsentlighet i ÅRL 7 kap § 3a.

### Verksamhet

Bolaget meddelar direkt försäkring mot brand och annan egendomsskada (klass 8 och 9), annan förmögenhetsskada (klass 16), fartyg (klass 6) med begränsning till fritidsbåtar samt landfordon (klass 3) med begränsning till självgående skördetröskor eller andra lantbruksmaskiner.

Bolagets verksamhet bedrivs inom Västra Götalands, Jönköpings, Kalmar, Kronobergs, Gotlands, Östergötlands, Hallands och Örebro län. Kontor finns i Borås, Jönköping, Lidköping, Norrköping, Oskarshamn, Skövde, Vetlanda, Växjö och Örebro.

Bolaget bedriver även indirekt försäkring hänförlig till samtliga skadeförsäkringsklasser mottagen från Dina Försäkring AB (Dina AB). I verksamhet och områden där bolaget inte har eget tillstånd förmedlas försäkring till Dina AB.

Verksamheten är främst inriktad på konsumentförsäkringar samt mindre och medelstora företags-, fastighets-, och lantbruksförsäkringar.

Självvägandeformen och den lokala förankringen skall utgöra grunden i verksamheten. Bolagets fortlevnad, med en betryggande ekonomisk styrka, skall vara vägledande i verksamheten.

### Organisation och struktur

Dina Försäkringar Göta äger tillsammans med 4 andra lokala ömsesidiga försäkringsbolag Dina AB som är bolagets återförsäkringsgivare och samarbetspartner. Dina AB bistår ägarbolagen inom olika specialistområden som IT, marknadsföring, juridik, aktuariefjänster och produktutveckling. Dina AB är bolagets återförsäkringsgivare och kompletterar Dinabolagen där de saknar eget tillstånd. Tillsammans med Dina AB kan bolaget tillhandahålla ett komplett sakförsäkringsskydd.

Bolagsformen är ömsesidig vilket innebär att försäkringstagarna är bolagets ägare. Dessa representeras av fullmäktigeledamöter på bolagsstämman som väljer en styrelse med minst fem och högst nio ledamöter. Styrelsen ansvarar för bolagets organisation och förvaltningen av bolagets angelägenheter. I detta ansvar ingår att fastställa en ändamålsenlig organisation, övergripande mål och strategier för verksamheten samt riktlinjer för kontroll och styrning av verksamheten.

Styrelsen fastställer årligen en arbetsordning för sitt arbete, en instruktion för VD samt policy och riktlinjer för de mest väsentliga processerna inom verksamheten.

Beredning av val till styrelsen utförs av en särskild valberedning som är utsedd av bolagsstämman.

Revision utförs dels av den av bolagsstämman utsedda auktoriserade revisorn, dels av styrelsen utsedd internrevisionsfunktion. Riskkontroll och regelefterlevnad följs upp av styrelsen utsedda riskkontroll- och regelefterlevnadsfunktioner. Bolagets aktuariefunktion granskar bolagets försäkringstekniska riktlinjer samt bedömer att de försäkringstekniska avsättningarna är tillräckliga. Därtill finns utsedda dataskyddsombud och informationssäkerhetsansvarig (CISO).

Upplysningar om principer för att bestämma ersättningar och förmåner till nyckelpersoner i ledande ställning, samt de berednings- och beslutsprocesser som tillämpas framgår av not 34.

Dina Försäkringar Göta Ömsesidigt

Orgnr: 567200-4818

### **Förväntningar avseende den framtida utvecklingen**

Bolagets kapital situation är väl tillgodosedd och tillsammans med lokala personella resurser finns goda möjligheter att möta kunden både personligt och digitalt.

### **Kapitalsituation**

Bolagets kapital situation är mycket tillfredsställande med en solvenskvot på 3,59 (3,18) enligt Solvens 2 regelverket. Konsolideringsgraden uppgår till 244% (297).

### **Väsentliga händelser under året**

Under 2022 tog Dina federationen fram en hållbarhetsstrategi som ska uppmuntra och vägleda alla medarbetare att agera hållbart i vardagen och samtidigt staka ut vägen för Dinas hållbarhetsarbete. Hållbarhet är ett av tre prioriterade områden i affärsplanen 2023. Denna strategi utgör en miniminivå avseende hållbarhet och är gemensam för samtliga bolag i Dina federationen. Strategin omfattar ekologisk, social och ekonomisk hållbarhet.

Kriget i Ukraina har påverkat företaget främst genom den negativa utvecklingen på kapitalmarknaden.

### **Risker**

Närmare redogörelse över bolagets risker och riskhantering lämnas i tilläggsupplysningar not 2.

## **RESULTAT**

### **Premieintäkter**

Premieintäkten efter återförsäkring i direkt försäkring uppgick till 252,8 Mkr (241,6) vilket är en ökning med 4,6% jämfört med föregående år. Premieintäkten brutto i mottagen återförsäkring uppgick till 218,7 Mkr (209,9) vilket är en ökning med 4,2%.

### **Skadeutfall**

Bolaget har även detta år drabbats av flera storskador i form av bränder. Totalt har företaget utnyttjat återförsäkringen 10 gånger under året där skadekostnaden överstigit självbehållet på 5 Mkr. Skadekostnaden efter återförsäkring uppgick till 237,7 Mkr (207,4) i direktförsäkringen. I mottagen återförsäkring uppgick skadekostnaden till 153,2 Mkr (141,5) efter återförsäkring.

### **Återförsäkring**

Återförsäkringsbehovet täcks helt genom Dina AB, som även är direktförsäkringsgivare i de delar bolaget saknar eget tillstånd. Bolaget deltar i Dinabolagens interna återförsäkringssystem vilket innebär att bolaget även mottar återförsäkring från bolagsgruppen. Bolaget har en skadeexcess-återförsäkring med ett självbehåll av 5 Mkr (4) och överskadeåterförsäkring.

### **Tekniskt resultat**

Bolaget redovisar på grund av de många bränderna ett negativt tekniskt resultat -14,7 Mkr (-9,7).

### **Finansiellt resultat**

Bolaget har påverkats av den finansiella oron med en fallande aktie- och räntemarknad. Det finansiella resultatet blev -177,3 Mkr (211,0) vilket medför en negativ avkastning med 11,1% (+12,8) i finansrörelsen.

### **Regelverk**

Den 2 augusti 2022 trädde nya krav i Solvens 2-förordningen i kraft angående hållbarhetsrisker. Kraven påverkar bland annat det arbete som ska utföras av riskhanteringsfunktionen, aktuariefunktionen och kapitalförvaltningen där företaget har ska tillse att hållbarhetsrisker och hållbarhetsaspekter identifieras, bedöms och hanteras.

Företaget bevakar och analyserar tillsammans med övriga företag i Dina federationen de förändringar som planeras under kommande år.

Dina Försäkringar Göta Ömsesidigt

Orgnr: 567200-4818

**Resultatdisposition**

Styrelsen föreslår att de till förfogande stående vinstmedlen:

	510 257 031,43
Balanserat resultat	-155 050 148,53
Årets resultat	<u>355 206 882,90</u>

Disponeras enligt följande:

I ny räkning balanseras 355 206 882,90

## HÅLLBARHETSRAPPORT

Detta utgör bolagets lagstadgade hållbarhetsrapport. Att arbeta med hållbarhet och socialt ansvarstagande är viktigt för Dina Försäkringar Göta och affärsverksamheten ska bedrivas på ett ansvarsfullt och hållbart sätt för samhället, människor och miljön.

### AFFÄRSMODELL

Dina Försäkringar Götas affärsmodell är baserad på ömsesidigheten som lokalt kundägt företag.

### RISKER KOPPLADE TILL FÖRETAGETS VERKSAMHET

Risker kopplade till företagets verksamhet beskrivs i not 2 i denna årsredovisning. Risker kopplade till sociala förhållanden och personal, miljö, mänskliga rättigheter och motverkande av korruption hanteras som en del av bolagets löpande riskarbete.

### KAPITALFÖRVALTNING

Kapitalförvaltningen utgör en mycket central del i bolagets verksamhet. Totalt utgör placeringstillgångarna 90% av den totala balansomslutningen. Bolaget har ambitionen att placeringar i möjligaste mån ska ske i företag som följer de internationella konventionerna gällande mänskliga rättigheter, miljö, arbetsrätt och antikorrupcion. De internationella konventionerna är formulerade i FN:s konventioner och omfattas av såväl FN:s Global Compact som OECD:s riktlinjer för multinationella företag. Vid anlåtande av extern förvaltare, vid placering i fonder och vid direktinvesteringar, sker en bedömning om huruvida kraven på ansvarsfulla placeringar är uppfyllda.

Företagets syfte med kapitalförvaltningen är att trygga försäkringsåtagandena samt över tid leverera en stabil avkastning för att säkerställa försäkringstagarnas trygghet. Dessutom ska kapitalförvaltningen långsiktigt bidra till att finansiera företagets tillväxt. Att minimera hållbarhetsrisker är centralt för att skapa stabilitet och trygga försäkringsåtagandena.

Investeringsportföljens koldioxidavtryck redovisas årligen i en för Dina gemensam rapport. I denna rapport skall även portföljens hållbarhetsrisker skattas. Det sker genom en utökad ESG-analys.

Datum	Carbon Footprint	Carbon Intensity	Andel med data Carbon Footprint	Andel med data Carbon Intensity
2021-12-31	4,4	9,7	44,2%	60,9%
2022-03-31	3,1	8,3	41,9%	58,0%
2022-06-30	3,4	7,5	37,0%	53,2%
2022-09-30	3,2	6,4	35,7%	52,2%
2022-12-31	2,9	5,2	35,7%	49,8%

Carbon Footprint innebär koldioxidintensitet i ton CO<sup>2</sup>e/marknadsvärde i Mkr.

Carbon Intensity innebär koldioxidintensitet i ton CO<sup>2</sup>e/ägarandel av bolagens omsättning i Mkr.

Vi väljer bort investeringar i företag som bedriver verksamhet som skapar otrygghet i vardagen eller som står i strid med en hållbar utveckling. Genom att exkludera sådana verksamheter ges ett kraftigt incitament till omställning, då omställning förbättrar möjligheterna till kapitalanskaffning.

Hållbarhetsaspekter ska genomgående identifieras och hanteras i förvaltningen och beaktas vid varje investeringsbeslut. Bolag i omställning ska premieras och exponeringen mot bolag med väsentliga hållbarhetsrisker som saknar ambitioner eller förmåga att ställa om sin verksamhet ska undvikas. Företaget stödjer och finansierar då övergången till ett tryggare och mer hållbart samhälle. Bolag som lyckas ställa om kommer att ha större förutsättningar att skapa tillväxt och lönsamhet än de som inte ställer om.

## PERSONAL

För att kunna ha nöjda kunder och engagerade medarbetare måste Dina Försäkringar Göta vara en attraktiv arbetsgivare. Götastilen har fortsatt varit ett fokusområde i bolagets verksamhet. Götastilen är ett ramverk hur personalen skall förhålla sig gentemot kunder och varandra.

### Medarbetarundersökning

Bolaget genomför årligen en medarbetarundersökning avseende mål, trivsel, samarbete och medarbetarnas möjligheter att påverka sitt arbete. Undersökningen redovisade förbättrade resultat jämfört med föregående år.

### Personalomsättning och sjukfrånvaro

Personalomsättningen uppgick till 10% (8) vilket är högre än bolagets målsättning. Bolaget har generellt en låg sjukfrånvaro under innevarande år var den dock något högre. Under 2022 låg den på 4,9% (2,8).

### Kollektivavtal

Bolaget är anslutet till försäkringsbranschens kollektivavtal som är slutet mellan FAO och Forena samt FAO och Akavia medlemmar. Genom kollektivavtalet får de anställda en ändamålsenlig avtalspension.

Genom medlemskapet i FAO är vårt företag en del av ett stort nätverk, dels bestående av försäkringsbolagen i Sverige, dels av det svenska näringslivet genom medlemskapet i Svenskt Näringsliv. Som medlem i FAO blir företaget automatiskt medlemsföretag i Svenskt Näringsliv.

Genom vårt medlemskap i FAO får vi dessutom tillgång till informationsmaterial, arbetsrättsligt stöd, kurser, statistik med mera.

### Hälsa

De anställda har tillgång till sjukvårdsförsäkring som ger möjlighet till snabb sjukvård.

Bolaget erbjuder företagshälsovård vartannat eller vart tredje år beroende på ålder. De anställda får gå igenom sin hälsoprofil avseende arbetsmiljö, hälsa och livsstil.

Bolaget erbjuder dessutom friskvårdsbidrag till alla medarbetare för att främja ett långsiktigt hälsosamt liv. Målet med bidraget är friskare och nöjdare medarbetare samt att förebygga arbetsrelaterade belastningsskador.

### Jämställdhet och mångfald

I bolagets etiska riktlinjer fastställs vilka etiska normer och värderingar som ska prägla bolagets verksamhet och medarbetarnas förhållningssätt till kunder och varandra. Bolaget eftersträvar jämställdhet och mångfald. Per 2022-12-31 var 55% (55) män och 45% (45) kvinnor.

Genomsnittsåldern är 49 år (49).

### MOTVERKANDE AV KORRUPTION

Incidentrapportering används för att kunna fånga upp, kontrollera och åtgärda fel och brister i verksamheten. I etiska riktlinjer beskrivs hur rapportering av missförhållanden ska ske.

Vid misstanke om oegentligheter eller missförhållanden uppmanas medarbetare att slå larm. Incidentrapportering sker via ärendehanteringssystemet.

Via Dina Försäkringars visselblåsarsystem kan medarbetare anonymt rapportera misstanke om missförhållanden.

Missförhållanden kan avse:

- Ekonomisk brottslighet (skattebrott, bedrägeri försäkring m.m.)
- Korrupta gärningar (givande eller tagande av muta)
- Kränkningar av grundläggande fri- och rättigheter

Anmälan hanteras av en utomstående oberoende part. Inga uppgifter om anmälaren avslöjas såvida inte anmälaren vill det. (Ingen anmälan om korruption har inkommit.)



**MILJÖ**

De största miljökonsekvenserna uppstår i samband med skador. På Dina Försäkringar Göta informeras därför kunderna kontinuerligt om skadeförebyggande åtgärder. På bolagets hemsida ges många råd till försäkringstagarna för att förebygga skador. Bolaget har en särskild besiktningsman på elsidan som rekommenderar försäkringstagarna om förebyggande åtgärder för att minska antalet skador.

Avtal sluts med lokala leverantörer som skall eftersträva miljövänliga alternativ vid materialval, reparationsmetoder och avfallshantering.

Företaget har ett samarbete med ett företag som tar hand om de mobiltelefoner som inte går att reparera. Företaget får ersättning för dessa och pengarna går till gemensamma hållbarhetsprojekt i Dinagruppen.

Dina Försäkringar Göta Ömsesidigt  
Orgnr: 567200-4818

## Femårsöversikt

Belopp i tkr

<b>Resultat</b>	<b>2022</b>	<b>2021</b>	<b>2020</b>	<b>2019</b>	<b>2018*</b>
Premieintäkter (f e r)	471 582	451 504	453 387	446 526	238 804
Kapitalavkastning netto i försäkringsrörelsen	3 811	–	–	–	–
Försäkringsersättningar (f e r)	-390 900	-348 815	-279 656	-339 895	-156 851
Driftskostnader	-99 237	-112 366	-110 961	-120 542	-65 601
<b>Försäkringsrörelsens tekniska resultat</b>	<b>-14 744</b>	<b>-9 677</b>	<b>62 770</b>	<b>-13 911</b>	<b>16 352</b>
Finansrörelsens resultat	-177 322	210 962	103 665	169 241	3 761
<b>Årets resultat</b>	<b>-155 050</b>	<b>145 389</b>	<b>67 123</b>	<b>112 669</b>	<b>6 735</b>
<b>Ekonomisk ställning</b>					
Placeringstillgångar	1 545 776	1 732 296	1 500 205	1 330 048	631 109
Premieinkomst (f e r)	477 580	456 741	457 353	452 616	241 083
Försäkringstekniska avsättningar (f e r)	437 861	415 213	395 239	390 379	206 958
<b>Konsolideringskapital</b>					
Eget kapital	471 675	626 725	481 336	414 213	120 455
Obeskattade reserver	616 500	616 500	601 008	520 608	299 660
Uppskjuten skatt	77 425	114 441	88 519	81 103	30 259
	<b>1 165 600</b>	<b>1 357 666</b>	<b>1 170 863</b>	<b>1 015 924</b>	<b>450 374</b>
Konsolideringsgrad 1)	244	297	256	224	187
Kapitalbas	1 102 651	1 243 262	1 079 424	930 028	416 820
Minimikapitalkrav	76 748	97 798	78 815	69 174	38 486
Solvenskapitalkrav	306 991	391 190	315 260	276 696	147 297
Solvenskvot	3,59	3,18	3,42	3,36	2,83
Kapitalbas grupp	1 088 842	1 233 759	1 059 733	938 448	
Minimikapitalkrav grupp	138 107	152 544	130 032	116 807	
Solvenskapitalkrav grupp	456 082	517 962	436 902	384 493	
Solvenskvot grupp	2,39	2,38	2,43	2,44	
<b>Nyckeltal</b>					
<i>Resultat av skadeförsäkringsrörelsen</i>					
Skadeprocent (f e r)	83	77	62	76	66
Driftskostnadsprocent (f e r)	21	25	24	27	27
Totalkostnadsprocent (f e r)	104	102	86	103	93

Dina Försäkringar Göta Ömsesidigt

Orgnr: 567200-4818

<b>Nyckeltal (forts)</b>	<b>2022</b>	<b>2021</b>	<b>2020</b>	<b>2019</b>	<b>2018*</b>
<i>Resultat av kapitalförvaltningen</i>					
Direktavkastning % 2)	0,9	0,9	1,1	1,0	0,8
Totalavkastning % 3)	-11,1	12,8	7,9	13,2	0,6

1) Konsolideringsgraden mäts som kvoten mellan konsolideringskapital och premieinkomst för egen räkning.

2) Direktavkastning mäts såsom summan av driftöverskott byggnader och mark, utdelningar och ränteintäkter i förhållande till genomsnittligt värde på Placeringstillgångar och Kassa och Bank.

3) Totalavkastning mäts såsom summan av direktavkastning, orealiserade värdeförändringar och realisationsresultat i förhållande till genomsnittligt värde på Placeringstillgångar och Kassa och Bank.

\*Avser uppgifter för bolaget som inte omräknats proforma med anledning av fusionen med Dina Försäkringar Skaraborg-Nerike Försäkringsbolag.

Dina Försäkringar Göta Ömsesidigt  
Orgnr: 567200-4818

## Resultaträkning, moderbolag

<i>Belopp i tkr</i>	Not	2022	2021
<b>TEKNISK REDOVISNING AV SKADEFÖRSÄKRINGSRÖRELSE</b>			
<b>Premieintäkter (efter avgiven återförsäkring)</b>			
Premieinkomst från försäkringsavtal	3	528 414	504 384
Premier för avgiven återförsäkring	4	-50 834	-47 643
Förändring i Avsättning för ej intjänade premier och kvardröjande risker		-5 998	-5 237
		<b>471 582</b>	<b>451 504</b>
Kapitalavkastning överförd från finansrörelsen	5	3 811	—
<b>Försäkringsersättningar (efter avgiven återförsäkring)</b>			
<i>Utbetalda försäkringsersättningar</i>			
Före avgiven återförsäkring		-408 101	-342 149
Återförsäkrarens andel	4	37 332	20 614
<i>Förändring i Avsättning för oreglerade skador</i>			
Före avgiven återförsäkring		-32 507	-86 259
Återförsäkrarens andel	4	12 376	58 979
		<b>-390 900</b>	<b>-348 815</b>
<b>Driftskostnader</b>	7,8,9	<b>-99 237</b>	<b>-112 366</b>
<b>SKADEFÖRSÄKRINGSRÖRELSENS TEKNISKA RESULTAT</b>		<b>-14 744</b>	<b>-9 677</b>
<b>ICKE TEKNISK REDOVISNING</b>			
<b>Skadeförsäkringsrörelsens tekniska resultat</b>		<b>-14 744</b>	<b>-9 677</b>
Kapitalavkastning, intäkter	10	32 437	97 382
Orealiserat resultat på placeringstillgångar	11	-180 271	125 251
Kapitalavkastning, kostnader	12	-25 677	-11 671
Kapitalavkastning överförd till skadeförsäkringsrörelsen	5	-3 811	—
<b>Resultat före bokslutsdispositioner och skatt</b>		<b>-192 066</b>	<b>201 285</b>
<b>Bokslutsdispositioner</b>	14	—	-15 492
<b>Resultat före skatt</b>		<b>-192 066</b>	<b>185 793</b>
Skatt på årets resultat	15	37 016	-40 404
<b>Årets resultat</b>		<b>-155 050</b>	<b>145 389</b>

**Resultatanalys 2022**

Belopp i tkr

**Direkt försäkring av svenska risker**

	Not	Totalt	Hem & Villa	Företag & Fastighet	Motor	Husdjur	Summa Direkt försäkring	Mottagen återförsäkring
Premieintäkter (efter avg återförsäkring)	1	<b>471 582</b>	102 452	124 735	1 627	24 036	<b>252 850</b>	218 732
Kapitalavkastning överförd från finansrörelsen		<b>3 811</b>	1 688	1 856	36	231	<b>3 811</b>	–
Försäkringsersättningar (efter avg återförsäkring)	2	<b>-390 900</b>	-99 603	-114 267	-3 026	-20 798	<b>-237 694</b>	-153 206
Driftskostnader		<b>-99 237</b>	-17 072	-42 252	-9	-5 107	<b>-64 440</b>	-34 797
<b>Skadeförsäkringsrörelsens tekniska resultat</b>		<b>-14 744</b>	<b>-12 535</b>	<b>-29 928</b>	<b>-1 372</b>	<b>-1 638</b>	<b>-45 473</b>	<b>30 729</b>
<b>Avvecklingsresultat</b>								
Före avgiven återförsäkring		<b>-19 783</b>	-9 230	6 260	-453	994	<b>-2 429</b>	-17 354
Efter avgiven återförsäkring		<b>-664</b>	-7 857	4 151	-453	994	<b>-3 165</b>	2 501
<b>Försäkringstekniska avsättningar före avgiven återförsäkring</b>								
Ej intjänade premier och kvardröjande risker		<b>119 344</b>	46 210	60 557	614	11 963	<b>119 344</b>	
Oreglerade skador		<b>409 836</b>	70 712	92 047	1 580	2 597	<b>166 936</b>	242 900
<b>Återförsäkrarens andel av försäkringstekniska avsättningar</b>								
Oreglerade skador		<b>91 319</b>	5 381	25 554	–	–	<b>30 935</b>	60 384
<b>Not 1 Premieintäkter efter avgiven återförsäkring</b>								
Premieinkomst från försäkringsavtal		<b>528 414</b>	113 991	166 471	2 080	25 175	<b>307 717</b>	220 697
Premier för avgiven återförsäkring		<b>-50 834</b>	-10 499	-37 245	-382	-743	<b>-48 869</b>	-1 965
Förändring i Avsättning för ej intjänade premier och kvardröjande risker		<b>-5 998</b>	-1 040	-4 491	-71	-396	<b>-5 998</b>	
		<b>471 582</b>	<b>102 452</b>	<b>124 735</b>	<b>1 627</b>	<b>24 036</b>	<b>252 850</b>	<b>218 732</b>
<b>Not 2 Försäkringsersättningar efter avgiven återförsäkring</b>								
<i>Utbetalda försäkringsersättningar</i>								
Före avgiven återförsäkring		<b>-408 101</b>	-93 898	-125 331	-3 283	-21 210	<b>-243 722</b>	-164 379
Återförsäkrarens andel		<b>37 332</b>	3 424	26 693			<b>30 117</b>	7 215
<i>Förändring i Avsättning för oreglerade skador</i>								
Före avgiven återförsäkring		<b>-32 507</b>	-8 899	-15 596	257	412	<b>-23 826</b>	-8 681
Återförsäkrarens andel		<b>12 376</b>	-230	-33			<b>-263</b>	12 639
		<b>-390 900</b>	-99 603	-114 267	-3 026	-20 798	<b>-237 694</b>	-153 206

Dina Försäkringar Göta Ömsesidigt  
Orgnr: 567200-4818

## Balansräkning

<i>Belopp i tkr</i>	Not	2022-12-31	2021-12-31
<b>TILLGÅNGAR</b>			
<b>Immateriella tillgångar</b>			
Andra immateriella tillgångar	16	–	–
		–	–
<b>Placeringstillgångar</b>			
Byggnader och mark	17	38 500	39 000
<i>Placeringar i koncern- och intresseföretag</i>			
Aktier och andelar i koncernföretag	18	24 076	14 649
Aktier och andelar i intresseföretag	19	401 731	462 990
<i>Andra finansiella placeringstillgångar</i>			
Aktier och andelar	20	337 295	482 171
Obligationer och andra räntebärande värdepapper	21	563 833	546 785
Depåer hos företag som avgivit återförsäkring		180 341	186 701
		<b>1 545 776</b>	<b>1 732 296</b>
<b>Återförsäkrars andel av försäkringstekniska avsättningar</b>			
Oreglerade skador	23	91 319	78 942
		<b>91 319</b>	<b>78 942</b>
<b>Fordringar</b>			
Fordringar avseende direkt försäkring	24	50 371	46 615
Fordringar avseende återförsäkring		–	10 842
Övriga fordringar		1 923	3 783
		<b>52 294</b>	<b>61 240</b>
<b>Andra tillgångar</b>			
Materiella tillgångar	25	1 552	1 794
Kassa och bank		14 901	7 696
Aktuell skattefordran		6 556	–
Övriga tillgångar		865	1 198
		<b>23 874</b>	<b>10 688</b>
<b>Förutbetalda kostnader och upplupna intäkter</b>			
Upplupna ränte- och hyresintäkter		1 669	1 449
Övriga förutbetalda kostnader och upplupna intäkter		697	1 268
		<b>2 366</b>	<b>2 717</b>
<b>SUMMA TILLGÅNGAR</b>		<b>1 715 629</b>	<b>1 885 883</b>

Dina Försäkringar Göta Ömsesidigt  
Orgnr: 567200-4818

## Balansräkning

<i>Belopp i tkr</i>	Not	2022-12-31	2021-12-31
<b>EGET KAPITAL, AVSÄTTNINGAR OCH SKULDER</b>			
<b>Eget kapital</b>			
Reservfond		116 468	116 468
Balanserad vinst		510 257	364 868
Årets resultat		-155 050	145 389
		<b>471 675</b>	<b>626 725</b>
<b>Obeskattade reserver</b>	26	<b>616 500</b>	<b>616 500</b>
<b>Försäkringstekniska avsättningar (före avg. återförsäkring)</b>			
Ej intjänade premier och kvardröjande risker	27	119 344	113 346
Oreglerade skador	28	409 836	380 809
		<b>529 180</b>	<b>494 155</b>
<b>Andra avsättningar</b>			
Pensioner och liknande förpliktelser		1 075	1 489
Aktuell skatteskuld		–	12 332
Uppskjuten skatteskuld	15	77 425	114 441
		<b>78 500</b>	<b>128 262</b>
<b>Skulder</b>			
Skulder avseende direkt försäkring		4 823	5 971
Skulder avseende återförsäkring		3 218	–
Övriga skulder		5 337	6 865
		<b>13 378</b>	<b>12 836</b>
<b>Upplupna kostnader och förutbetalda intäkter</b>			
Övriga upplupna kostnader och förutbetalda intäkter	29	6 396	7 405
		<b>6 396</b>	<b>7 405</b>
<b>SUMMA EGET KAPITAL, AVSÄTTNINGAR OCH SKULDER</b>		<b>1 715 629</b>	<b>1 885 883</b>

Dina Försäkringar Göta Ömsesidigt  
Orgnr: 567200-4818

### Rapport över förändringar i eget kapital

	Reservfond	Balanserat resultat	Årets resultat	Totalt eget kapital
<b>IB 2021-01-01</b>	<b>116 468</b>	<b>297 745</b>	<b>67 123</b>	<b>481 336</b>
Vinstdisposition		67 123	-67 123	–
Årets resultat			145 389	145 389
<b>UB 2021-12-31</b>	<b>116 468</b>	<b>364 868</b>	<b>145 389</b>	<b>626 725</b>
<b>IB 2022-01-01</b>	<b>116 468</b>	<b>364 868</b>	<b>145 389</b>	<b>626 725</b>
Vinstdisposition		145 389	-145 389	–
Årets resultat			-155 050	-155 050
<b>UB 2022-12-31</b>	<b>116 468</b>	<b>510 257</b>	<b>-155 050</b>	<b>471 675</b>



Dina Försäkringar Göta Ömsesidigt  
Orgnr: 567200-4818

## **Noter till Balans- och Resultaträkning**

### **Not 1 Redovisningsprinciper**

Årsredovisningen avges per den 31 december 2022 och avser Dina Försäkringar Göta som är ett ömsesidigt försäkringsbolag med säte i Jönköpings kommun. Bolagets adress är Sjukhusgatan 7, 553 05 Jönköping.

Årsredovisningen har godkänts för utfärdande av styrelsen 2023-03-30. Resultat- och balansräkning blir föremål för fastställelse på bolagsstämman 2023-05-15.

### **Överensstämmelse med normgivning och lag**

Företagets årsredovisning omfattar räkenskapsåret 2022-01-01 - 2022-12-31 och är upprättad enligt Lagen om årsredovisning i försäkringsföretag (ÅRFL) samt Finansinspektionens föreskrifter och allmänna råd om Årsredovisning i försäkringsföretag (FFFS 2019:23), och dess ändringsföreskrifter samt Rådet för finansiell rapporterings rekommendation RFR 2 Redovisning för juridiska personer.

Företaget tillämpar så kallad lagbegränsad IFRS och med detta avses internationella redovisningsstandarder som har antagits för tillämpning med de begränsningar som följer av RFR 2 och FFFS 2019:23. Detta innebär att samtliga av EU godkända IFRS och uttalanden tillämpas så långt detta är möjligt inom ramen för svensk lag och med hänsyn till sambandet mellan redovisning och beskattning.

Företaget upprättar ingen koncernredovisning med hänvisning till undantaget om väsentlighet i ÅRL 7 kap § 3a.

### **Förutsättningar vid upprättande av bolagets rapporter**

De finansiella rapporterna presenteras i svenska kronor. Samtliga belopp redovisas i tkr om inget annat anges.

### **Bedömningar och uppskattningar i de finansiella rapporterna**

Vid upprättande av de finansiella rapporterna i enlighet med IFRS görs bedömningar, uppskattningar och antaganden som påverkar tillämpningen av redovisningsprinciperna och de redovisade beloppen av tillgångar, skulder, intäkter och kostnader. Uppskattningarna och bedömningarna är baserade på historiska erfarenheter och ett antal andra faktorer som under rådande förhållanden synes vara rimliga. Verkliga utfall kan avvika från dessa uppskattningar och bedömningar. Uppskattningar och antaganden ses över regelbundet. Störst påverkan av uppskattningar och bedömningar har de försäkringstekniska avsättningarna.

### **Tillämpning av IFRS 9 Finansiella instrument**

IFRS 9 Finansiella instrument (IFRS 9) som ersatt IAS 39 trädde i kraft den 1 januari 2018. IFRS 9 innebär ett helt "paket" av förändringar avseende redovisning av finansiella instrument som innehåller nya utgångspunkter för klassificering och värdering, en framåtblickande nedskrivningsmodell och förenklade förutsättningar för säkringsredovisning.

IFRS 9 Finansiella instrument har haft ett samband med val av tillämpning av principer för redovisning i redovisningsstandarderna för försäkringsavtal, IFRS 17. Sambandet mellan redovisningsstandarderna har medfört att IASB gett ut en förändring av den nuvarande standarden för redovisning av försäkringsavtal, IFRS 4.

Företaget har skjutit på tillämpningen av IFRS 9 till den tidpunkt som IFRS 17 börjar tillämpas. Det innebär att företaget kommer att tillämpa IFRS 9 från och med 1 januari 2023.

Utöver ovanstående förändringar har företaget inte tillämpat några nya eller förändrade redovisningsregler från 1 januari 2022 och de ändringar av IFRS som trätt i kraft under året utöver ovanstående bedöms inte ha någon väsentlig effekt på företagets tillämpade redovisningsprinciper.

Dina Försäkringar Göta Ömsesidigt  
Orgnr: 567200-4818

### **Nyutkomna eller ändrade IFRS och tolkningsuttalanden**

I avsnittet nedan redogörs för nya eller ändrade standarder och tolkningsuttalande med ikraftträdande för räkenskapsår som börjar efter 1 januari 2022.

IFRS 17 Insurance Contracts publicerades i maj 2017 av IASB. Ikraftträdandedatum är den 1 januari 2023. Eftersom företaget tillämpar lagbegränsad redovisning kommer denna inte att tillämpas i företagens redovisning.

Utöver dessa har vid upprättandet av årsredovisningen per 31 december 2022 ytterligare några standarder och tolkningar, som inte bedömts ha en väsentlig påverkan på bolagets finansiella rapporter, publicerats men ännu inte trätt i kraft. Dessa har ej tillämpats i de finansiella rapporterna.

### **Utländsk valuta**

Vid värdering av tillgångar och skulder i utländsk valuta används balansdagens stängningskurser. Valutakursförändringar redovisas i resultaträkningen netto på raden kapitalavkastning, intäkter eller kapitalavkastning, kostnader.

### **Intresseföretag**

Intresseföretag är ett företag i vilket Dina Försäkringar Göta har ett betydande inflytande, men inte ett bestämmande inflytande, över den driftsmässiga och finansiella styrningen, vanligtvis genom andelsinnehav mellan 20 och 50% av röstetalet. Aktieinnehavet i Dina AB redovisas som aktier i intresseföretag från och med 2019 p g a att aktieinnehavet överstiger 20%. Värdering sker som tidigare till konsolideringskapitalet som inkluderar uppskjuten skatt. Andelen i Dina AB:s resultat redovisas som tidigare bland övriga aktieinnehav i not 10-12.

### **Försäkringsavtal**

Försäkringsavtal redovisas enligt IFRS 4. Försäkringskontrakt redovisas och värderas i resultat- och balansräkning i enlighet med sin ekonomiska innebörd och inte efter sin juridiska form i de fall dessa skiljer sig åt. Såsom försäkringsavtal redovisas de kontrakt som överför betydande försäkringsrisk från försäkringstagaren till bolaget och där bolaget går med på att kompensera försäkringstagaren eller annan förmånstagare om en förutbestämd försäkrad händelse skulle inträffa. Vid en genomgång av bolagets försäkringskontrakt har samtliga klassificerats som försäkringsavtal.

### **Redovisning försäkringsavtal**

#### **Premieinkomst /Premieintäkt**

Som premieinkomst redovisas den totala bruttopremien för direkt försäkring och mottagen återförsäkring som inbetalts eller kan tillgodoföras bolaget för försäkringsavtal där försäkringsperioden påbörjats före räkenskapsårets utgång. Som premieinkomst redovisas också premier om de enligt avtal förfaller till betalning under året. Med bruttopremie menas den avtalsbestämda premien för hela försäkringsperioden efter avdrag för sedvanliga kundrabatter.

Förnyelsepremier som inte är bekräftade av försäkringstagaren samt premier för nytecknade försäkringsavtal räknas in med de belopp som de beräknas inflyta med. Annullationer reducerar premieinkomsten så snart beloppet är känt. Tilläggspremier räknas in med de belopp som de beräknas inflyta med. Premieinkomsten redovisas exklusive skatter och andra offentliga avgifter som belastar försäkringspremien.

Premieintäkten motsvarar den del av premieinkomsten som är intjänad. Ej intjänad premie avsätts till avsättning för ej intjänade premier.

Dina Försäkringar Göta Ömsesidigt  
Orgnr: 567200-4818

### **Försäkringstekniska avsättningar**

Försäkringstekniska avsättningar utgörs av avsättning för ej intjänade premier och kvardröjande risker samt avsättning för oreglerade skador.

#### *Avsättning för ej intjänade premier och kvardröjande risker*

Utgörs i balansräkningen av avsättningar som motsvarar företagets ansvarighet för skador, driftskostnader och andra kostnader under resterande del av avtalsperioden för löpande försäkringsavtal. Med löpande försäkringar menas försäkringar enligt ingångna avtal.

Avsättningen beräknas proportionellt efter försäkringsavtalets löptid. Om premieinivån bedöms som otillräcklig för att täcka förväntade skade- och driftskostnader görs förstärkning av avsättning för ej intjänad premie med ett tillägg för kvardröjande risk (nivåttillägg).

#### *Avsättning för oreglerade skador*

Avsättning för oreglerade skador utgörs av uppskattade odiskonterade kassaflöden avseende slutliga kostnader för att tillgodose alla krav som beror på händelser som har inträffat före räkenskapsårets utgång med avdrag för belopp som redan har utbetalats med anledning av ersättningskrav. I beloppet inräknas beräknade odiskonterade kassaflöden avseende framtida driftskostnader för att reglera inträffade men vid balansdagen ännu inte slutreglerade skador.

Avsättning för inträffade men ännu inte rapporterade skador till bolaget så kallad IBNR-avsättning omfattar kostnader för inträffade men ännu okända skador. Beloppet beräknas med aktuariellt vedertagna metoder baserat på historiska erfarenheter och skadeutfall. Avsättningarna för oreglerade skador är väsentliga för bolagets redovisade resultat, då avvikelse mellan avsättning och faktiska framtida utbetalningar resulterar i ett avvecklingsresultat som redovisas kommande år. En redogörelse av avvecklingsresultatet återfinns i resultatanalysen.

#### *Driftskostnader*

Driftskostnader fördelas efter funktion i resultaträkningen. Driftskostnaderna för skadereglering redovisas som en del av resultaträkningens försäkringsersättningar medan driftskostnader för finansförvaltningen redovisas som kapitalförvaltningskostnader. Återstående driftskostnader redovisas som driftskostnader i försäkringsrörelsen.

#### *Återförsäkring*

Kostnader för avgiven återförsäkring redovisas i resultaträkningen under kostnadsposten Premier för avgiven återförsäkring. Premier för mottagen återförsäkring redovisas under intäktsposten Premieinkomst.

### **Redovisning av kapitalavkastning**

Från kapitalförvaltningens resultat förs kapitalavkastning över till försäkringsrörelsens resultat baserat på genomsnittliga försäkringstekniska avsättningar för egen räkning som kapitalunderlag. Den överförda kapitalavkastningen beräknas utifrån en räntesats som motsvarar räntan på statspapper med en löptid som väsentligen överensstämmer med durationen för de försäkringstekniska avsättningarna.

#### *Kapitalavkastning, intäkter*

Posten kapitalavkastning, intäkter avser avkastning på placeringstillgångar och omfattar utdelning på aktier och andelar, ränteintäkter, realisationsvinster netto, samt hyresintäkter för förvaltningsfastigheter.

#### *Kapitalavkastning, kostnader*

Under kapitalavkastning, kostnader redovisas kostnader för placeringstillgångar. Posten omfattar kapitalförvaltningskostnader, räntekostnader, realisationsförluster netto samt driftskostnader för förvaltningsfastigheter.

#### *Realiserade och orealiserade värdeförändringar*

För placeringstillgångar som värderas till anskaffningsvärde utgör realisationsvinsten den positiva skillnaden mellan försäljningspris och bokfört värde. För placeringstillgångar som värderas till verkligt värde är realisationsvinsten den positiva skillnaden mellan försäljningspris och anskaffningsvärde. För räntebärande värdepapper är anskaffningsvärdet det upplupna anskaffningsvärdet och för övriga placeringstillgångar det historiska anskaffningsvärdet. Vid försäljning av placeringstillgångarna förs tidigare orealiserade värdeförändringar under posten Orealiserat resultat.

Dina Försäkringar Göta Ömsesidigt  
Orgnr: 567200-4818

### *Skatter*

Inkomstskatter utgörs av aktuell skatt och uppskjuten skatt. Inkomstskatter redovisas i årets resultat såvida inte den utomliggande transaktionen redovisas i övrigt totalresultat eller i eget kapital varvid tillhörande skatteeffekt redovisas i övrigt totalresultat eller eget kapital. Aktuell skatt är skatt som ska betalas eller erhållas avseende aktuellt år, med tillämpning av de skattesatser som är beslutade eller i praktiken beslutade per balansdagen, hit hör även justering av aktuell skatt hänförlig till tidigare år.

Uppskjuten skatt beräknas enligt balansräkningsmetoden med utgångspunkt i temporära skillnader mellan redovisade och skattemässiga värden på tillgångar och skulder. Uppskjutna skattefordringar avseende avdragsgilla temporära skillnader och underskottsavdrag redovisas endast i den mån det är sannolikt att de kommer att utnyttjas. Värdet på uppskjutna skattefordringar reduceras när det inte längre bedöms sannolikt att de kan utnyttjas.

### *Immateriella tillgångar*

Immateriella tillgångar redovisas till anskaffningsvärde med avdrag för ackumulerade avskrivningar. Upptagna poster avser försäkringsadministrativt system samt ekonomisystem vilka bedöms vara av väsentligt värde för rörelsen under kommande år. Tillgångarna är helt avskrivna på balansdagen.

### *Byggnader och mark*

Förvaltningsfastigheter är fastigheter som innehas i syfte att generera hyresintäkter och/eller avkastning genom värdestegring. Förvaltningsfastigheter värderas till verkligt värde i balansräkningen och orealiserade och realiserade värdetförändringar redovisas via resultaträkningen. Det verkliga värdet baseras på värderingar utförda av utomstående oberoende värderingsmän. Det verkliga värdet fastställs med en kombination av ortprismetoden, som utgår från jämförbara köp, samt avkastningsmetoden. Avkastningsmetoden är baserad på nuvärdet av beräknade framtida kassaflöden samt nuvärdet av ett beräknat restvärde för respektive fastighet.

### *Finansiella instrument*

Finansiella instrument som redovisas i balansräkningen inkluderar på tillgångssidan aktier, räntebärande värdepapper och fordringar. Bland skulder återfinns leverantörsskulder och övriga skulder.

Förvärv och avyttring av finansiella instrument redovisas på affärsdagen, som utgör den dag då bolaget förbinder sig att förvärva eller avyttra tillgången.

Ett finansiellt instrument klassificeras vid första redovisningen utifrån vilket syfte instrumentet förvärvades men också utifrån de valmöjligheter som finns i IAS 39.

Klassificeringen avgör hur det finansiella instrumentet värderas efter första redovisningstillfället.

Finansiella tillgångar värderade till verkligt värde via resultaträkningen består av två undergrupper finansiella tillgångar som innehas för handel och finansiella tillgångar som bolaget initialt valt att placera i denna kategori enligt Fair Value Option. Bolaget utvärderar kapitalförvaltningens verksamhet på basis av verkliga värden. Till följd av detta har bolaget valt att klassificera dessa instrument som finansiella tillgångar värderade till verkligt värde via resultaträkningen enligt Fair Value Option. Aktier i dotterbolag redovisas dock till anskaffningsvärde.

Finansiella tillgångar tas bort från balansräkningen när rättigheterna i avtalet realiserar, förfaller eller bolaget förlorar kontrollen över dem. Finansiella skulder tas bort från balansräkningen när förpliktelsen i avtalet fullgörs eller på annat sätt utsläcks.

### *Aktier och räntebärande värdepapper*

Verkligt värde på noterade finansiella tillgångar motsvaras av tillgångens noterade köpkurs på balansdagen utan avdrag för transaktionskostnader. Ett finansiellt instrument betraktas som noterat på en aktiv marknad om noterade priser finns tillgängliga och dessa priser representerar faktiska och regelbundet förekommande marknadstransaktioner på affärsmässiga villkor.

### *Andra finansiella tillgångar*

I denna kategori ingår bl a depåer hos företag som avgivit återförsäkring, fordringar samt kassa och bank. Dessa värderas till anskaffningsvärde vilket även motsvarar det verkliga värdet.

### *Finansiella skulder*

Finansiella skulder värderas till anskaffningsvärde vilket även motsvarar det verkliga värdet.

Dina Försäkringar Göta Ömsesidigt

Orgnr: 567200-4818

### *Materiella tillgångar*

#### *Inventarier*

Inventarier redovisas till anskaffningsvärde efter avdrag för avskrivningar och eventuella nedskrivningar. I anskaffningsvärdet ingår inköpspriset samt utgifter direkt hänförliga till tillgången för att bringa den på plats och i skick för att utnyttjas i enlighet med syftet med anskaffningen. Avskrivning sker linjärt över tillgångens beräknade nyttjandeperiod som beräknas till 4-10 år.

#### *Andra avsättningar*

En avsättning redovisas i balansräkningen när bolaget har en befintlig juridisk eller informell förpliktelse som en följd av en inträffad händelse och det är troligt att ett utflöde av ekonomiska resurser kommer att krävas för att reglera förpliktelsen samt en tillförlitlig uppskattning av beloppet kan göras. Där effekten av när i tiden betalning kan ske är väsentlig, beräknas avsättningar genom diskonteringar av det förväntade framtida kassaflödet till en räntesats före skatt som återspeglar aktuella marknadsbedömningar av pengars tidsvärde och, om det är tillämpligt, de risker som är förknippade med skulden.

#### *Ersättningar till anställda*

##### *Kortfristiga ersättningar*

Kortfristiga ersättningar redovisas som kostnad i takt med att de relaterade tjänsterna erhålls medan den förväntade kostnaden för rörliga ersättningar redovisas först när det finns en rättslig eller informell förpliktelse att göra sådana betalningar och förpliktelsen kan beräknas på ett tillförlitligt sätt.

##### *Ersättning vid uppsägning*

Kostnad för ersättning i samband med uppsägning av personal redovisas tidigast när bolaget är förpliktad av erbjudandet till de anställda eller när kostnader för omstrukturering redovisas.

#### *Pensionskostnader*

Bolagets pensionsplaner för kollektivavtalade tjänstepensioner är tryggnads genom försäkringsavtal. Pensionsplanen för huvuddelen av bolagets anställda har bedömts vara en förmånsbestämd plan som omfattar flera arbetsgivare. Bolaget har dock gjort bedömningen att UFR 10 (Uttalande från Rådet för finansiell rapportering), pensionsplaner som omfattar flera arbetsgivare, är tillämplig även för företagets pensionsplan. Bolaget saknar tillräcklig information för att möjliggöra en redovisning i enlighet med IAS 19, och redovisar därför i enlighet med UFR 10 dessa pensionsplaner som avgiftsbestämda. Bolagets förpliktelser avseende avgifter till avgiftsbestämda planer redovisas som en kostnad i resultaträkningen i den takt de intjänas genom att de anställda utfört tjänster åt företaget under en period.

#### *Eventualförpliktelser*

En eventualförpliktelse redovisas när det finns ett möjligt åtagande som härrör från inträffade händelser och vars förekomst bekräftas endast av en eller flera osäkra händelser, eller när det finns ett åtagande som inte redovisas som en skuld eller avsättning på grund av att det är inte troligt att ett utflöde av resurser kommer att krävas.

#### *Leasing*

Leasingkontrakt kan delas in i finansiella och operationella. Finansiella leasingkontrakt innebär att de ekonomiska risker och fördelar som är förknippade med ägandet av ett objekt i allt väsentligt överförs från leasegivaren till leasetagaren. Operationella leasingkontrakt är de som inte betraktas som finansiella. Inom bolaget är samtliga leasingkontrakt operationella, till övervägande del i form av hyresavtal. Kostnader avseende operationella leasingavtal redovisas i resultaträkningen linjärt över leasingperioden.

#### *Koncernbidrag*

Koncernbidrag redovisas enligt alternativregeln i RFR 2 vilket innebär att koncernbidrag som bolaget lämnar till eller erhåller från dotterföretag redovisas som en bokslutsdisposition.

Dina Försäkringar Göta Ömsesidigt

Orgnr: 567200-4818

## Not 2 Risker och riskhantering

Det övergripande målet med företagets riskhantering och riskhanteringssystem är att säkerställa att företagets åtagande gentemot försäkringstagarna alltid kan fullföljas.

Riskhanteringssystemet utgör grunden för verksamhetsstyrningen i Dina Göta.

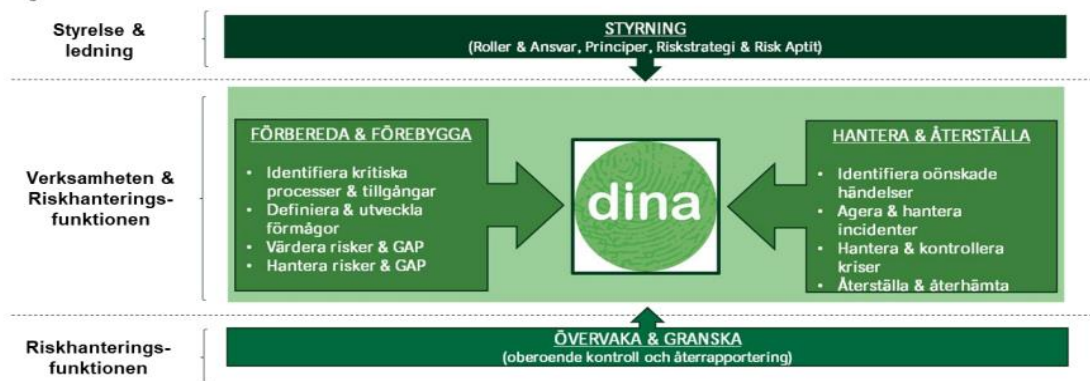
Riskhanteringssystemet består av tre delar.

1. Riskbaserad verksamhetsstyrning och riskstrategi
2. Löpande hantering av riskerna i verksamheten
3. Oberoende kontroll och återrapportering

Genom att dessa tre delar utövas tillser styrelsen att riskhanteringen är en integrerad del i den övergripande verksamhetsstyrningen samt säkerställer att risktagandet i företaget är förenligt med styrelsens riskaptit. Därefter vidtar verksamhetens löpande riskhantering som innebär att risker tas för att möjliggöra måluppfyllelsen och att risker som skulle kunna förhindra måluppfyllelsen hanteras och begränsas i enlighet med vad styrelsen har fastställt. Oberoende kontroller sker bland annat för att säkerställa att riskerna hanteras enligt styrelsens intentioner och regelverkens krav. Återrapportering till styrelsen sker såväl avseende riskexponering som riskhanterings effektivitet.

De tre delarna i riskhanteringssystemet illustreras i bilden nedan:

Ansvariga:



En risk definieras som en framtida osäker händelse som kan ha en negativ påverkan på företagets kapitalbas eller i övrigt på dess måluppfyllelse. Samtliga risker inklusive framväxande risker ska hanteras inom ramen för riskhanteringssystemet. Riskhanteringssystemet säkerställer att företaget utifrån fastställd riskaptit, risktolerans, affärsstrategi och affärsplan har en effektiv riskhantering som tryggar företagets solvens på kort och lång sikt samt minimera risken för oväntade förluster.

Styrelsen har det övergripande ansvaret för att säkerställa att företaget har ett, vid var tid, ändamålsenligt och effektivt riskhanteringssystem samt för att företagets riskhantering sker i enlighet med gällande regelverk. Styrelsen fastställer minst årligen policy för riskhantering och beslutar om ramverket för riskhanteringssystemet, företagets mål och principer för riskhantering, företagets riskstrategi, riskaptit och risktoleranser.

I företagets riskpolicy har styrelsen fastställt mått på risktagande i form av risktoleranser för försäkringsrisk, marknadsrisk, motpartsrisk och operativ risk samt en övergripande riskaptit. Den övergripande riskaptiten är uttryckt som SCR-kvoten enligt standardformeln med ett mål på 2,5. Företagets nivåer på aptit och tolerans är förenliga med risktagandet i den försäkringsgrupp som företaget ingår i.

Riskhanteringssystemet ska säkerställa att företaget fortlöpande kan identifiera, hantera, värdera, kontrollera och rapportera de risker som företaget exponeras eller kan komma att bli exponerat för så att företagets åtagande gentemot försäkringstagarna alltid kan fullföljas.

Dina Försäkringar Göta Ömsesidigt

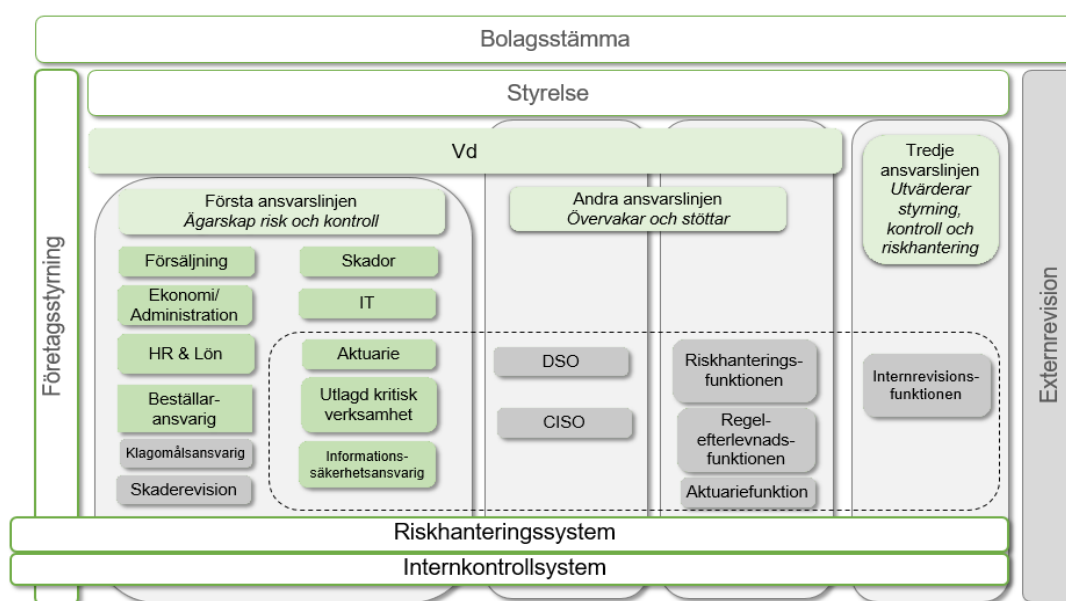
Orgnr: 567200-4818

Bolagets risker kan indelas i följande områden:

- Försäkringsrisker
- Marknadsrisker
- Motpartsrisker
- Matchnings- och likviditetsrisker
- Operativa risker
- Affärsrisker
- Framväxande risker

Riskhanteringssystemets uppgift är att fånga upp alla väsentliga aktuella och framtida risker som är förknippade med företaget och dess verksamhet. Risktagandet i företaget ska överensstämma med uppsatta affärsmål och förväntas bidra på ett positivt sätt till resultatet, med beaktande av de kostnader risktagandet medför. I företaget ska en hög riskmedvetenhet och en sund riskkultur råda. Alla medarbetare i företaget ska ha en god förståelse för den egna verksamheten och de risker som är förknippade med denna.

Riskhanteringssystemet är en del av företagsstyrningssystemet vilket illustreras i nedanstående bild.



Av företagets processbeskrivningar framgår arbetsflödet och de kontroller som finns inlagda i processerna i syfte att hantera och följa upp verksamhetens risker. Chefer och medarbetare i verksamheten ska inom sitt verksamhetsområde löpande informera riskhanteringsfunktionen om omständigheter som påverkat eller som kan komma att påverka företagets risker både positivt och negativt. Chefer och medarbetare ska också rapportera händelser i enlighet med bolagets rutiner för incidentrapportering.

Vd utser riskområdesansvariga i företaget vilka är ansvariga för risker i den dagliga verksamheten. Alla medarbetare i företaget är ansvariga för att påtala brister i arbetet med riskhantering och riskkontroll till chefer och i förekommande fall till riskhanterings- eller reglefterlevnadsfunktionen. Utöver det ska alla rapportera händelser i enlighet med företagets rutiner för incidentrapportering.

Den årliga riskidentifieringen utförs av företagsledningen och slutligen av styrelsen och utgör underlag till den egna risk- och solvensbedömningen (ORSA).

Dina Försäkringar Göta Ömsesidigt  
Orgnr: 567200-4818

### **Riskhanteringsfunktionen**

Riskhanteringsfunktionen är en viktig del av företagets riskhanteringssystem med uppdrag att granska och utvärdera utformningen av riskhanteringssystemet samt att följa upp och rapportera företagets risker till styrelse och vd.

Funktionen är en oberoende central funktion i förhållande till den affärsdrivande verksamheten i företaget och deltar därför inte i operativt beslutsfattande. Funktionen arbete ersätter inte den operativa verksamhetens ansvar för riskhantering utan funktionens uppgift är att ge råd och stöd till styrelse, vd, ledning, och andra medarbetare i riskhanteringsfrågor.

Riskhanteringsfunktionen ska genom sitt arbete bidra till att företaget har en effektiv hantering av risker där risker identifieras, värderas, övervakas, hanteras, och rapporteras. Funktionen rapporterar till vd och styrelse.

Funktionen ansvarar för att upprätta en skriftlig rapport av riskerna till styrelsen minst kvartalsvis som ska ge en samlad bild över företagets väsentliga risker. Funktionen genomför en ålig riskanalys som ligger till grund för riskhanteringsfunktionens årsplan. I slutet av året sammanfattas funktionens arbete i en årsrapport.

Rapportering sker kontinuerligt till vd under året. Om allvarliga brister i riskhanteringen upptäcks ska funktionen omedelbart rapportera detta till vd och styrelse.

I riskhanteringsfunktionens uppgifter ingår bland annat att analysera risker, risknivåer och utveckling av nyckeltal, bevaka förändringar i företagets riskprofil, övervaka företagets fastställda risklimiter, vara stödjande och ge råd i företagets arbete med riskhantering, ansvara för självutvärderingsprocessen samt föreslå förändringar i styrdokument och processer som rör riskhanteringssystemet.

### **Försäkringsrisker**

Försäkringsrisker avser risken för förlust eller negativ förändring avseende försäkringsförpliktelsens värde till följd av felaktig premiesättning och antaganden om avsättningsgrad. Risken beror på variationer i såväl tidpunkt, frekvens och svårighetsgrad för de försäkrade händelserna som tidpunkt och belopp för skadeförsäkringsersättningar samt osäkerhet i prissättnings- och avsättningsantaganden.

#### *Premierisk*

Premierisken avser försäkringsrisker som inträffar efter balansdagen.

Premierisken styrs med bolagets Riktlinje för tecknande av försäkring och återförsäkringsrisker som bland annat styr riskexponering, riskurvalsregler, teckningslimiter och principer för upphandling av återförsäkringsprogram. Syftet är att säkerställa att bolaget har kontroll över de risker som tecknas och att dessa inbegrips i den av styrelsen fastställda riskkaptiten.

Inom styrningen av premierisken ingår att företaget fortlöpande analyserar skadeutfall och marknadspriser för att uppdatera företagets prissättning. Skadeutfallet analyseras löpande av aktuarier i samarbete med produktansvariga för att kunna genomföra åtgärder så att de uppsatta lönsamhetsmålen hålls.



Dina Försäkringar Göta Ömsesidigt

Orgnr: 567200-4818

### Reservsättningsrisker

Reservsättningsrisker avser försäkringsrisker som har inträffat före balansdagen.

Kontroll och hantering av reservrisken styrs med företagets instruktion för reservsättning och de försäkringstekniska riktlinjerna vilka godkänns av företagets styrelse. Ansvarig för aktuariefunktionen ansvarar för efterlevnad av riktlinjerna som berör aktuariella metoder och antaganden och skadefefen ansvarar för efterlevande av de riktlinjer som berör den individuella reservsättningen.

Reservsättningsrisken begränsas med väl utvecklade aktuariella metoder och lämplig uppföljning av individuella skador. De aktuariella metoderna och antagandena använder sig av historiska skadeutfall, riskexponering och lämplig extern data såsom konsumentprisindex, rättsfall och trender i offentlig skadestatistik. Vid beräkning av avsättning för inträffade men ej kända skador används normalt metoderna Chain-Ladder eller Bornhuetter-Ferguson beroende på mängden av data och andelen oreglerade skador.

### Annulationsrisk

Annulationsrisk definieras som risken att försäkringar avslutas i förtid eller inte förnyas.

Denna risk är begränsad då försäkringsavtalslagen anger att kunder normalt inte kan säga upp sin försäkring om inte försäkringsbehovet faller bort.

### Katastrofrisk

Katastrofrisk är risken för ett försämrat skaderesultat på grund av stora skador eller skadehändelser såsom fastighetsbränder, stormar eller skogsbränder. Företagets omfattande återförsäkringsprogram begränsar katastrofrisken genom att reducera förlusterna vid extrema eller exceptionella skadehändelser.

Nedanstående tabell visar skadekostnadsutvecklingen för skadeåren 2018-2022:

#### Skadekostnad dir. försäkring brutto

Uppskattad skadekostnad	2018	2019	2020	2021	2022	Totalt
- i slutet av skadeåret	129 733	248 620	154 957	218 552	239 337	
- Ett år senare	134 836	249 337	161 522	221 700		
- Två år senare	134 460	244 052	160 586			
- Tre år senare	134 315	243 863				
- Fyra år senare	133 765					
Nuvarande skattad totalkost.	133 765	243 863	160 586	221 700	239 337	999 251
Totalt utbetalt	133 730	243 524	159 224	189 982	117 161	843 621
Avsättning 2017 och tidigare						2 912
Avsättning i i balansräkningen	35	339	1 362	31 718	122 176	155 630
Total avsättning i balansräkningen						<b>158 542</b>

Dina Försäkringar Göta Ömsesidigt  
Orgnr: 567200-4818

### **Känslighetsanalys av odiskonterad bästa skattning**

Känslighetsanalysen är baserad på de försäkringstekniska avsättningarna då dessa ligger till grund för kassaflödet. Mottagen affär innehåller långsvansade skador vilket innebär längre kassaflödesmönster som ger större effekt vid ökad skadeinflation jämfört med direkt affär. En ökning av antal skador med 10% ger något större effekt än samma procentuella ökning av medelskadan då endast en ökning av antal skador antas påverka avsättningen för skadereglering. Ökad livslängd påverkar endast livräntor och de trafikskador som antas bli livräntor och då företaget inte har några livräntor i den direkta affären är det en begränsad del av den mottagna affären som påverkas och ökad livslängd får därmed begränsad effekt.

2022-12-31	Förändring i antagande	Direkt försäkring	Mottagen återförsäkring	Totalt
<b>Brutto, tkr</b>				
Medelskada	10%	23 416	24 448	<b>47 864</b>
Antal skador	10%	25 328	24 448	<b>49 776</b>
Skadeinflation	1%	3 926	11 845	<b>15 771</b>
Livslängd	1 år	–	710	<b>710</b>

2022-12-31	Förändring i antagande	Direkt försäkring	Mottagen återförsäkring	Totalt
<b>Netto, tkr</b>				
Medelskada	10%	20 323	24 448	<b>44 771</b>
Antal skador	10%	22 234	24 448	<b>46 682</b>
Skadeinflation	1%	3 192	11 845	<b>15 037</b>
Livslängd	1 år	–	710	<b>710</b>

2021-12-31	Förändring i antagande	Direkt försäkring	Mottagen återförsäkring	Totalt
<b>Brutto, tkr</b>				
Medelskada	10%	20 594	23 954	<b>44 548</b>
Antal skador	10%	22 039	23 954	<b>45 993</b>
Skadeinflation	1%	2 237	11 411	<b>13 648</b>
Livslängd	1 år	–	730	<b>730</b>

2021-12-31	Förändring i antagande	Direkt försäkring	Mottagen återförsäkring	Totalt
<b>Netto, tkr</b>				
Medelskada	10%	17 474	23 954	<b>41 428</b>
Antal skador	10%	18 920	23 954	<b>42 874</b>
Skadeinflation	1%	1 743	11 411	<b>13 154</b>
Livslängd	1 år	–	730	<b>730</b>

#### *Löptidsanalys*

Durationen för FTA i direkt affär 0,6 år och totat inklusive mottagen affär 2,8 år. Med duration avses genomsnittlig tid till skadeersättning betalas ut.

### **Marknadsrisker**

Marknadsrisken är risken för förluster till följd av förändringar i marknadsvärde på finansiella tillgångar och skulder. Marknadsrisk kan delas in i aktiekursrisk, fastighetsrisk, ränterisk, spreadrisk, koncentrationsrisk och valutarisk.

Marknadsrisker uppstår genom placeringsbeslut om hur skadeförsäkringsföretagets placeringstillgångar förvaltas.

Företaget har en kapitalförvaltning som förvaltar den finansiella tillgångsportföljen. Företagets tillgångsportfölj ska förvaltas aktsamt, dvs tillgångar ska placeras så att en tillfredsställande säkerhet uppnås med beaktande av kravet på såväl god avkastning som real värdetillväxt. Företagets kapital får endast placeras i tillgångar och instrument vars risker företaget kan identifiera, mäta, övervaka, kontrollera och rapportera.

Dina Försäkringar Göta Ömsesidigt

Orgnr: 567200-4818

Företagets allokering av placeringstillgångar:

	2022-12-31		2021-12-31	
	Tkr	Andel	Tkr	Andel
Byggnader och mark	38 500	2,8%	39 000	2,5%
Aktier och andelar i koncernföretag	24 076	1,8%	14 649	0,9%
Aktier och andelar i intresseföretag	401 731	29,4%	462 990	30,0%
Aktier och andelar	337 295	24,7%	482 171	31,2%
Obligationer och andra räntebärande värdepapper	563 833	41,3%	546 785	35,4%
	<b>1 365 435</b>	<b>100%</b>	<b>1 545 595</b>	<b>100%</b>

Fastställda risklimiters finns i de av styrelsen beslutade placeringsriktlinjerna. Av totalt innehav utgör aktieinnehaven i Dina AB 402 Mkr (463).

Aktiekursrisk och koncentrationsrisk är de dominerande marknadsriskerna i företagets riskprofil.

Nedanstående känslighetsanalys utförs genom att justera ingående parametrar isolerat, allt annat lika, och mäter effekten på resultatet före skatt.

Känslighetsanalys marknadsrisker före skatt

Belopp i tkr		2022	2021
Ränteförändring	-1%	14 772	12 150
Förändring verkligt värde aktier (inkl. intressebolagsaktier)	-10%	-73 903	-94 516

#### Ränterisk

Ränterisk avser osäkerheten i värdet av räntekänsliga tillgångar och skulder till följd av förändringar i marknadsräntor.

Av placeringsriktlinjerna framgår hur kapitalet får placeras i tillgångar som påverkar ränterisken. Investeringar som påverkar ränterisken påverkar även bolagets spreadrisk och eventuellt koncentrationsrisk.

Företaget har räntebärande tillgångar i portföljen såsom obligationer och räntebärande instrument i investeringsfonder. Räntebärande tillgångar utgör ca 41 procent (35) av bolagets placeringstillgångar.

#### Aktiekursrisk

Aktiekursrisk är risken att marknadsvärdet på en aktieplacering sjunker.

Aktieportföljen i bolaget består av aktier typ 1 i övrigt utgör innehavet i huvudsak aktier i Dina AB. Värdet på aktierna i Dina AB är upptaget till motsvarande andel av konsolideringskapitalet. Innehavet redovisas som aktier i intresseföretag sedan 2019 då ägarandelen gick över 20%.

#### Fastighetsrisk

Fastighetsrisk är risk för förluster till följd av förändringar av marknadspriset på fastigheter. Moderbolaget äger på balansdagen två fastigheter vilka främst används i den egna verksamheten. I dotterföretaget HB Mässen finns ytterligare en kontorsfastighet.

Dina Försäkringar Göta Ömsesidigt

Orgnr: 567200-4818

### Spreadrisk

Spreadrisken är risken för förändringar i värdet av tillgångar på grund av rörelser i avkastningen i jämförelse med riskfri ränta.

#### Kreditkvalité avseende obligationer och andra räntebärande värdepapper

Ratinginstitut	Rating	2022-12-31		2021-12-31	
		Tkr	Andel	Tkr	Andel
Moodys	A	23 663	12,0%	26 142	11,8%
Moodys	Baa	88 091	44,6%	80 815	36,5%
Moodys	Ba	27 851	14,1%	56 973	25,7%
Moodys	B	9 025	4,6%	19 036	8,6%
Moodys	Caa	–	0,0%	929	0,4%
Offiell rating saknas		49 021	24,8%	37 499	16,9%
		<b>197 651</b>	<b>100,0%</b>	<b>221 394</b>	<b>100,0%</b>
Räntefonder		366 183		325 391	
		<b>563 834</b>		<b>546 785</b>	

### Koncentrationsrisk

Koncentrationsrisk är risken för att en enskild tillgång eller otillräcklig diversifiering mellan olika tillgångsslag hotar företagets fortlevnad.

Företagets strävan är att så långt som möjligt ha en god spridning på olika emittenter.

Företagets stora innehav av aktier i Dina AB medför dock en signifikant koncentrationsrisk.

### Valutarisk

Valutarisk är risken för förluster på grund av förändringar i valutakurser. Valutarisk kan förekomma både i tillgångar och skulder.

Företaget har inte koncession utanför Sverige, varför ingen valutarisk finns i de försäkringstekniska skulderna. Det finns i övrigt inga andra väsentliga skulder som har annan underliggande valuta än SEK. Företaget har inga direkta placeringar i aktier noterade i utländsk valuta. Valutarisk uppstår således genom placeringar framförallt i obligationer och investeringsfonder. Obligationer valutasäkras varför aktiefonder utgör den enda valutarisken.

### Motpartsrisk

Motpartsrisk är risken att ett åtagande inte fullgörs av en motpart och därigenom orsakar bolaget en oväntad förlust.

Företagets motpartsrisker ska så långt som möjligt begränsas och hänför sig främst till fordringar i den interna återförsäkring på Dina AB och banktillgodohavanden.

### Likviditetsrisk

Likviditetsrisk är risken att inte kunna infria betalningsförpliktelser då de förfaller. Företagets verksamhet begränsas till skadeförsäkring med i huvudsak åtaganden på kort sikt varför likviditetsriskerna bedöms vara av begränsad betydelse för företaget.

Företaget ska säkerställa att likvida medel finns för löpande betalningar som möjliggör att det kan uppfylla sina åtaganden utan att andra tillgångar behöver realiserars vid en tidpunkt då det är ofördelaktigt.

### Matchningsrisk

Matchningsrisk är risken att tillgångarnas kassaflöde inte matchar skuldernas kassaflöde på kort och lång sikt eller att matchningen förändras över tid.

Företagets verksamhet begränsas till skadeförsäkring med i huvudsak åtaganden på kort sikt i direktaffären samtidigt som reserver i mottagen återförsäkring motsvaras av innehållen depå hos Dina AB.

De likvida placeringstillgångarna överstiger de försäkringstekniska avsättningarna med drygt 600 Mkr.

Matchningsrisken bedöms därför vara mycket begränsad för företaget.

Dina Försäkringar Göta Ömsesidigt

Orgnr: 567200-4818

### Affärsrisker

Affärsrisk är risken för förluster på grund av att styrelse eller företagsledning fattar felaktiga beslut i företagets framtida affärsstrategier och affärsplaner.

Trots en relativt liten och okomplicerad verksamhet finns risk för att styrelse och/eller företagsledning fattar felaktiga beslut om företagets framtida affärsstrategier och affärsplaner eller att företaget påverkas negativt av plötsliga omvärldsförändringar eller konkurrenters agerande. Företagets affärsrisker begränsas av att större strategiska förändringar normalt sker genom gemensamma beredningar och beslut inom Dina-federationen.

Affärsriskerna ska identifieras årligen i företagets riskidentifieringsprocess. För att skydda företaget mot att risker realiserats fastställs interna riktlinjer, instruktioner och åtgärdsplaner, vilka löpande följs upp i den interna kontrollmiljön samt av företagsledning och styrelse.

### Operativ risk

Operativ risk definieras som:

Risk för förlust, störningar av affärsprocesser och negativ ryktesspridning till följd av icke ändamålsenliga eller otillräckliga interna processer, mänskliga fel, felaktiga system eller externa händelser.

Företaget har delat in operativa risker i sex kategorier:

- Externa risker
- Legala risker inkl regelefterlevnadsrisker
- Medarbetarrisker
- Processrisker
- System/ITrisker
- Säkerhetsrisker

Företaget har en intern kontrollmiljö med interna riktlinjer, instruktioner och processer som ska förebygga att de operativa riskerna inte materialiseras eller som minskar konsekvenserna för företaget om de inträffar. I företaget finns en årlig process med genomgång av verksamhetens samtliga risker där bland annat en identifiering av de operativa riskerna görs. För väsentliga risker utarbetas åtgärdsplaner.

För att kunna identifiera och fånga upp, kontrollera och åtgärda brister i verksamheten ska en incidentrapport göras vid en oönskad händelse. Rapporterade incidenter följs sedan upp och rapporteras kvartalsvis av riskhanteringsfunktionen till vd och styrelse.

### Kapitalhantering

Företagets verksamhet är föremål för myndighetskrav i form av regulativa kapitalkrav.

Regelverket ställer bland annat krav på övervakning av verksamheten som beskrivs närmare i avsnittet om organisation och struktur i förvaltningsberättelsen. Regelverket ställer också krav på kvantitativa bestämmelser i form av kapitalkrav i syfte att minimera risken för insolvens om oförutsedda förluster skulle uppstå. Företaget har uppfyllt dessa kapitalkrav under hela räkenskapsåret.

Av företagets riktlinje för kapitalhantering framgår styrelsens kapitalmål för verksamheten. Kapitalmålet dokumenteras i en kapitalplan som ska omfatta tre år och baseras på bolagets affärsplan.

Informationen som lämnas nedan och i förvaltningsberättelsen avseende kapitalstyrka och solvensuppgifter baseras på de regler som föreskrivs i försäkringsrörelselagen. Dessa regler utgår ifrån erforderlig nivå på solvens och kapital samt de värderingsprinciper som tillämpas inom rörelsereglerna.

<i>Belopp i Mkr</i>	<b>2022</b>	<b>2021</b>
Minimikapitalbehov	77	98
Solvenskapitalkrav	307	391
<b>Eget kapital enligt årsredovisningen, inkl obeskattade reserver</b>	<b>1 088</b>	<b>1 243</b>
Skillnader mellan Solvens 2 och årsredovisningen	15	-
<b>Kapitalbas enligt Solvens 2</b>	<b>1 103</b>	<b>1 243</b>

Dina Försäkringar Göta Ömsesidigt  
Orgnr: 567200-4818

<b>Not 3 Premieinkomst före avgiven återförsäkring</b>	<b>2022</b>	<b>2021</b>
Direkt försäkring i Sverige	307 717	292 738
Mottagen återförsäkring	220 697	211 646
<b>Premieinkomst</b>	<b>528 414</b>	<b>504 384</b>
<b>Not 4 Resultat av avgiven återförsäkring</b>	<b>2022</b>	<b>2021</b>
Premier för avgiven återförsäkring	-50 834	-47 643
Återförsäkrares andel av utbetalda försäkringsersättningar	37 332	20 614
Återförsäkrares andel i förändring av avsättning för oreglerade skador	12 376	58 979
<b>Resultat av avgiven återförsäkring</b>	<b>-1 126</b>	<b>31 950</b>
<b>Not 5 Kapitalavkastning överförd från finansrörelsen</b>		
Kapitalavkastning som överförs till försäkringsrörelsen beräknas enligt en kalkylränta som motsvarar medelvärdet av räntan för en 5-årig statsobligation. Kalkylräntan räknas sedan ut med medeltalet av försäkringstekniska avsättningar för egen räkning som kapitalunderlag. Under 2022 har den genomsnittliga räntan för en 5-årig statsobligation kalkylräntan satts till 1,586 % (0%).		
<b>Not 6 Utbet. försäkringsersättningar/Försäkringsersättningar</b>	<b>2022</b>	<b>2021</b>
Utbetalda försäkringsersättningar	-383 271	-323 438
Utbetalda driftskostnader	-24 830	-18 711
	-408 101	-342 149
Återförsäkrares andel av utbetalda skador	37 332	20 614
<b>Summa utbetalda försäkringsersättningar</b>	<b>-370 769</b>	<b>-321 535</b>
Förändring i avsättning för oreglerade skador	-23 612	-78 677
Förändring i avsättning för inträffade men ej rapporterade skador	-7 953	-5 574
Förändring i avsättning för skaderegleringskostnader	-942	-2 008
	-32 507	-86 259
Återförsäkrares andel i förändring av oreglerade skador	12 376	58 979
<b>Summa förändring i avsättning för oreglerade skador</b>	<b>-20 131</b>	<b>-27 280</b>
<b>Summa försäkringsersättningar</b>	<b>-390 900</b>	<b>-348 815</b>
<b>Not 7 Driftskostnader</b>	<b>2022</b>	<b>2021</b>
Anskaffningskostnader	-89 571	-99 565
Administrationskostnader	-9 666	-12 801
<b>Driftskostnader netto</b>	<b>-99 237</b>	<b>-112 366</b>
<b>Driftskostnader före funktionsuppdelning</b>		
Personalkostnader	-51 697	-50 891
Lokalkostnader	-3 454	-3 516
Avskrivningar	-511	-403
Provisioner i mottagen återförsäkring	-34 797	-48 360
Erhållen förmedlingsersättning	20 582	20 261
Utförda skaderegleringstjänster	1 447	3 541
Övriga driftskostnader	-62 817	-59 317
<b>Totala driftskostnader</b>	<b>-131 247</b>	<b>-138 685</b>
Härav skaderegleringskostnader	25 772	20 719
Härav fastighetsförvaltningskostnader	2 240	1 243
Härav kapitalförvaltningskostnader	3 998	4 357
<b>Driftskostnader brutto</b>	<b>-99 237</b>	<b>-112 366</b>
<b>Not 8 Intäkter från avtal med kunder (IFRS 15)</b>	<b>2022</b>	<b>2021</b>
Förmedlingsersättning	20 582	20 261
Skaderegleringstjänster	1 447	3 541
Övrigt	1 174	1 416
	<b>23 203</b>	<b>25 218</b>
<b>Not 9 Operationell leasing</b>	<b>2022</b>	<b>2021</b>
Icke uppsägningsbara leasingbetalningar uppgår till:		
Inom ett år lokalkostnader	2 811	2 450
Inom ett år billeasing	1 419	1 106
	4 230	3 556
1-5 år lokalkostnader	3 642	4 070
1-5 år billeasing	895	948
	4 537	5 018
Icke uppsägningsbara leasingbetalningar > 5 år avseende lokalkostnader	-	154
<b>Summa icke uppsägningsbara leasingbetalningar</b>	<b>8 767</b>	<b>8 728</b>
Årets kostnadsförda leasingavgifter:		
Lokalkostnader	2 438	2 282
Billeasing	746	967
	<b>3 184</b>	<b>3 249</b>
Inga variabla leasingavgifter förekommer		

Dina Försäkringar Göta Ömsesidigt  
Orgnr: 567200-4818

<b>Not 10 Kapitalavkastning, intäkter</b>	<b>2022</b>	<b>2021</b>
Hysesintäkter från Byggnader och mark	827	708
Erhållen utdelning från intresseföretag	1 186	-
Erhållna utdelningar	4 938	4 303
Resultatandel från HB Mässen	927	738
<i>Ränteintäkter</i>		
Obligationer och andra räntebärande värdepapper	7 950	10 467
Övriga ränteintäkter	147	4
	<u>8 097</u>	<u>10 471</u>
<i>Realisationsvinster</i>		
Aktier och andelar i intresseföretag	-	45 586
Aktier och andelar	16 462	35 576
	<u>16 462</u>	<u>81 162</u>
<b>Summa kapitalavkastning, intäkter</b>	<b>32 437</b>	<b>97 382</b>
<b>Not 11 Orealiserat resultat på placeringstillgångar</b>	<b>2022</b>	<b>2021</b>
Byggnader och mark	-635	-
Aktier och andelar i intresseföretag	-61 258	63 417
Aktier och andelar	-93 980	57 376
Obligationer och andra räntebärande värdepapper	-24 398	4 458
<b>Summa orealiserat resultat</b>	<b>-180 271</b>	<b>125 251</b>
<b>Not 12 Kapitalavkastning, kostnader</b>	<b>2022</b>	<b>2021</b>
Kapitalförvaltningskostnader	-3 902	-4 357
Driftskostnader byggnader och mark	-2 240	-1 244
<i>Räntekostnader</i>		
Övriga räntekostnader	-96	-69
	<u>-96</u>	<u>-69</u>
<i>Realisationsförluster</i>		
Obligationer och andra räntebärande värdepapper	-19 439	-6 001
	<u>-19 439</u>	<u>-6 001</u>
<b>Summa kapitalavkastning, kostnader</b>	<b>-25 677</b>	<b>-11 671</b>
<b>Not 13 Nettovinst eller nettoförlust per kategori av finansiella instrument</b>	<b>2022</b>	<b>2021</b>
Aktier och andelar i intresseföretag	-60 072	109 003
Aktier och andelar	-72 580	97 255
Obligationer och andra räntebärande värdepapper	-35 887	8 924
Övriga fordringar	51	-65
	<u>-168 488</u>	<u>215 117</u>
<b>Not 14 Bokslutsdispositioner</b>	<b>2022</b>	<b>2021</b>
Förändring av säkerhetsreserv	-	7 929
Förändring periodiseringsfond	-	-23 421
<b>Summa</b>	<b>-</b>	<b>-15 492</b>
<b>Not 15 Skatter</b>	<b>2022</b>	<b>2021</b>
Aktuell skatt	-	-14 482
Uppskjuten skatt avseende temporära skillnader	37 016	-25 922
	<u>37 016</u>	<u>-40 404</u>
<b>Avstämning av effektiv skatt</b>		
Resultat före skatt	-192 066	185 793
Skatt enligt gällande skattesats 20,6%	39 566	-38 273
Ej avdragsgilla kostnader	-97	-61
Ej skattepliktiga intäkter	36	91
Schablonskatt investeringsfonder	-527	-423
Schablonskatt periodiseringsfonder	-43	-
Skatt hänförlig till tidigare år	-	-7
Schablonskatt på säkerhetsreserv	-569	-577
Avskattning säkerhetsreserv	-1 154	-1 154
Ej aktiverat underskottsavdrag	-196	-
Övrigt	-	-
<b>Redovisad effektiv skatt</b>	<b>37 016</b>	<b>-40 404</b>
	<b>19,3%</b>	<b>21,7%</b>
<b>Uppskjuten skattefordran (+) /skuld (-)</b>		
Förvaltningsfastigheter/Byggnader och mark	-3 571	-3 581
Placeringstillgångar	-73 854	-110 860
Materiella anläggningstillgångar	-	-
Obeskattade reserver	-	-
<b>Summa uppskjuten skatteskuld</b>	<b>-77 425</b>	<b>-114 441</b>

Dina Försäkringar Göta Ömsesidigt  
Orgnr: 567200-4818

### Förändring av uppskjuten skatt i temporära skillnader

	Ingående balans 1/1	Redovisat i resultaträkning	Utgående balans 31/12
Placeringsstillgångar	-114 441	37 016	-77 425
	<b>-114 441</b>	<b>37 016</b>	<b>-77 425</b>

### Not 16 Andra immateriella anläggningstillgångar

	2022-12-31	2021-12-31
Ingående anskaffningsvärde	23 363	23 363
<b>Utgående anskaffningsvärde</b>	<b>23 363</b>	<b>23 363</b>
Ingående ackumulerade avskrivningar	-23 363	-23 363
Årets avskrivning	-	-
	<b>-23 363</b>	<b>-23 363</b>
<b>Utgående restvärde</b>	<b>-</b>	<b>-</b>

### Not 17 Byggnader och mark

	2022-12-31	2021-12-31
Antal	2	2
Anskaffningsvärde	27 961	27 961
Skattemässiga avskrivningar	-6 929	-6 346
Anskaffningsvärde justerat för skattemässiga avskrivningar	21 032	21 615
<b>Verkligt värde</b>	<b>38 500</b>	<b>39 000</b>
Direktavkastning %	1	1
Taxeringsvärde	5 855	4 645

Fastigheten i Jönköping som redovisas som förvaltningsfastighet utgör en specialenhet.

### Verkligt värde

	2022-12-31	2021-12-31
Redovisat vid årets ingång	39 000	39 000
Årets värdeförändring	-500	-
<b>Redovisat värde vid årets utgång</b>	<b>38 500</b>	<b>39 000</b>

### Not 18 Aktier och andelar i koncernföretag

2022-12-31		Bokfört värde/		
Innehav i dotterföretag	Antal andelar	Ägarandel	Ansk.värde	Verkligt värde
Dina Fastighetsförvaltning AB Orgnr: 556804-2526, Habo	500	100%	50	104
HB Mässen Orgnr: 916523-2993, Jönköping		99%	24 026	28 719
			<b>24 076</b>	<b>28 823</b>
2021-12-31		Bokfört värde/		
Innehav i dotterföretag	Antal andelar	Ägarandel	Ansk.värde	Verkligt värde
Dina Fastighetsförvaltning AB Orgnr: 556804-2526, Habo	500	100%	50	95
HB Mässen Orgnr: 916523-2993, Jönköping		99%	14 599	19 100
			<b>14 649</b>	<b>19 195</b>

### Not 19 Aktier och andelar i intresseföretag

2022-12-31		Bokfört/Värde		
Innehav i intresseföretag	Antal andelar	Ägarandel	Ansk.värde	Verkligt värde
Dina Försäkring AB Orgnr: 516401-8029, Stockholm	10 783	23,52%	52 621	401 731
2021-12-31		Bokfört/Värde		
Innehav i intresseföretag	Antal andelar	Ägarandel	Ansk.värde	Verkligt värde
Dina Försäkring AB Orgnr: 516401-8029, Stockholm	10 783	23,52%	52 621	462 990

Bolaget värderar Dina AB till verkligt värde (till pris som sker vid handel mellan delägarna). Verkligt värde motsvarar Dina ABs konsolideringskapital.

### Not 20 Aktier och andelar

	2022-12-31	2022-12-31	2021-12-31	2021-12-31
	Ansk.värde	Verkligt värde	Ansk.värde	Verkligt värde
Noterade aktier och andelar	299 951	336 995	341 761	481 871
Onoterade aktier och andelar	9 085	300	9 085	300
<b>Aktier och andelar</b>	<b>309 036</b>	<b>337 295</b>	<b>350 846</b>	<b>482 171</b>



Dina Försäkringar Göta Ömsesidigt  
Orgnr: 567200-4818

### Not 21 Obligationer och andra räntebärande värdepapper

	Upplupet ansk.värde	Verkligt värde	Nominellt belopp	Skillnad mellan Verkligt värde nominellt belopp
2022-12-31				
<i>Noterade</i>				
Övriga svenska emittenter	149 458	140 050	150 150	-10 100
Övriga utländska emittenter	61 341	57 600	65 545	-7 945
	<b>210 799</b>	<b>197 650</b>	<b>215 695</b>	<b>-18 045</b>
Räntefonder	371 888	366 183		
	<b>582 687</b>	<b>563 833</b>		
2021-12-31				
<i>Noterade</i>				
Övriga svenska emittenter	141 652	139 960	141 400	-1 440
Övriga utländska emittenter	83 051	81 434	84 102	-2 668
	<b>224 703</b>	<b>221 394</b>	<b>225 502</b>	<b>-4 108</b>
Räntefonder	316 538	325 391		
	<b>541 241</b>	<b>546 785</b>		

### Not 22 Finansiella tillgångars verkliga värden

I nedanstående tabell lämnas upplysningar om hur verkligt värde bestämts för de finansiella tillgångar som värderats till verkligt värde i balansräkningen.

#### Definitioner

Nivå 1: Enligt priser noterade på en aktiv marknad för samma instrument.

Nivå 2: Utifrån direkt eller indirekt observerbara marknadsdata som inte inkluderas i nivå 1.

Nivå 3: Utifrån indata som inte är observerbara på marknaden.

	Nivå 1	Nivå 2	Nivå 3	Totalt
2022-12-31				
Byggnader och mark			38 500	38 500
Aktier och andelar i intresseföretag			401 731	401 731
Aktier och andelar	337 095		300	337 395
Obligationer och andra räntebärande värdep.	563 833			563 833
	<b>900 928</b>	<b>—</b>	<b>440 531</b>	<b>1 341 459</b>
2021-12-31				
Byggnader och mark			39 000	39 000
Aktier och andelar i intresseföretag			462 990	462 990
Aktier och andelar	481 871		300	482 171
Obligationer och andra räntebärande värdep.	546 785			546 785
	<b>1 028 656</b>	<b>—</b>	<b>502 290</b>	<b>1 530 946</b>

Förändringar i nivå 3 i avser orealiserade värdeförändringar.

### Not 23 Återförsäkrars andel av oregrerade skador

	2022-12-31	2021-12-31
Ingående balans	78 942	19 964
Förändring av återförsäkrars andel av oregrerade skador	12 377	58 978
<b>Utgående balans</b>	<b>91 319</b>	<b>78 942</b>

### Not 24 Fordringar avseende direkt försäkring

	2022-12-31	2021-12-31
Fordringar på försäkringstagare	44 031	41 641
Fordringar på försäkringsföretag	6 340	4 974
	<b>50 371</b>	<b>46 615</b>

### Not 25 Materiella tillgångar

	2022-12-31	2021-12-31
<b>Inventarier</b>		
Ingående anskaffningsvärde	7 028	6 891
Årets inköp	269	448
Utrangeringar	—	-311
Utgående anskaffningsvärde	<b>7 297</b>	<b>7 028</b>
Ingående ackumulerade avskrivningar	5 234	5 125
Årets avskrivningar	511	403
Utrangeringar	—	-294
Utgående ackumulerade avskrivningar	<b>5 745</b>	<b>5 234</b>
<b>Utgående restvärde</b>	<b>1 552</b>	<b>1 794</b>

Dina Försäkringar Göta Ömsesidigt  
Orgnr: 567200-4818

<b>Not 26 Obeskattade reserver</b>	<b>2022-12-31</b>	<b>2021-12-31</b>
Säkerhetsreserv	552 106	552 106
Utjämningsfond	22 483	22 483
Periodiseringsfond (inkomstår 2017)	590	590
Periodiseringsfond (inkomstår 2020)	17 900	17 900
Periodiseringsfond (inkomstår 2021)	23 421	23 421
	<b>616 500</b>	<b>616 500</b>

<b>Not 27 Ej intjänade premier och kvardröjande risker</b>	<b>2022-12-31</b>	<b>2021-12-31</b>
Ingående balans	113 346	108 109
Tidigare års avsättning som tagits till resultatet	-113 346	-108 109
Årets avsättning	119 344	113 346
<b>Utgående balans</b>	<b>119 344</b>	<b>113 346</b>

<b>Not 28 Oreglerade skador</b>				
<b>2022-12-31</b>	<b>Inträffade och rap. skador</b>	<b>Inträffade men ej rap. skador</b>	<b>Avs. för skade-regl.kostnad</b>	<b>Totalt</b>
Ingående balans	361 590	11 765	7 454	380 809
Reglerade skador tidigare år	-153 231	-7 823	-7 454	-168 508
Årets avsättning	173 362	15 777	8 396	197 535
<b>Utgående balans</b>	<b>381 721</b>	<b>19 719</b>	<b>8 396</b>	<b>409 836</b>

<b>2021-12-31</b>	<b>Inträffade och rap. skador</b>	<b>Inträffade men ej rap. skador</b>	<b>Avs. för skade-regl.kostnad</b>	<b>Totalt</b>
Ingående balans	295 457	6 192	5 445	307 094
Reglerade skador tidigare år	-142 544	-6 192	-5 445	-154 181
Årets avsättning	208 677	11 765	7 454	227 896
<b>Utgående balans</b>	<b>361 590</b>	<b>11 765</b>	<b>7 454</b>	<b>380 809</b>

<b>Not 29 Upplupna kostnader och förutbetalda intäkter</b>	<b>2022-12-31</b>	<b>2021-12-31</b>
Semesterskuld inklusive sociala avgifter	3 816	4 061
Särskild löneskatt	1 202	1 349
Övriga upplupna kostnader	1 378	1 995
	<b>6 396</b>	<b>7 405</b>

#### **Not 30 Förväntade återvinningspunkter för tillgångar och skulder**

Denna tabell visar en analys av tillgångar och skulder utifrån de förväntade tidpunkterna för återvinning eller bortbokning av samtliga tillgångar och skulder i balansräkningen.

<b>Tillgångar</b>	<b>Högst 1 år</b>	<b>Längre än 1 år</b>	<b>Totalt</b>
Placeringsstillgångar exkl. dpå	260 572	1 104 863	1 365 435
Depåer hos företag som avgivit återförsäkring	41 722	138 619	180 341
Återförsäkrares andel försäkringstekniska ersättningar	91 319		91 319
Fordringar	52 294		52 294
Andra tillgångar	21 940	1 934	23 874
Förutbetalda kostnader och upplupna intäkter	2 366		2 366
<b>Summa tillgångar</b>	<b>470 213</b>	<b>1 245 416</b>	<b>1 715 629</b>

<b>Avsättningar</b>			
Försäkringstekniska avsättningar	390 561	138 619	529 180
Andra avsättningar	15 700	62 800	78 500

<b>Skulder</b>			
Skulder	13 378		13 378
Övriga upplupna kostnader och förutbet. intäkter	3 343	3 053	6 396
<b>Summa avsättningar och skulder</b>	<b>422 982</b>	<b>204 472</b>	<b>627 454</b>

<b>Not 31 Ställda säkerheter och eventalförpliktelser</b>	<b>2022-12-31</b>	<b>2021-12-31</b>
Registerförda tillgångar för täckande av försäkringstekniska skulder (f e r)	844 700	812 428
Eventalförpliktelser (skulder HB Mässen orgnr 916523-2993)	508	10 872

#### **Not 32 Resultatdisposition**

Till stämmans förfogande står:	
balanserat resultat	510 257
årets resultat	-155 050
Styrelsen föreslår att vinstmedeln balanseras i ny räkning	<b>355 207</b>

Dina Försäkringar Göta Ömsesidigt  
Orgnr: 567200-4818

### Not 33 Närstående

Ersättning till närstående nyckelpersoner såsom styrelseledamöter och VD framgår av not 34 nedan. I övrigt förekommer inga transaktioner med dessa personer eller deras närstående utöver normala kundrelationer som försäkringstagare. Transaktioner med Dina Försäkring AB avser såväl avgiven som mottagen återförsäkring samt fakturerade gemensamma drifts- och administrationskostnader. Vid årsskiftet 22-12-31 fanns fordringar på Dina Försäkring AB med 6 340 tkr (14 864) samt skulder med 7 510 tkr (5 780). Bolaget har därtill aktier i Dina Försäkring AB till ett värde av 402 Mkr (463).

### Not 34 Anställda, personalkostnader och ledande befattningshavares ersättningar

	2022	2021
<b>Medelantalet anställda *</b>		
Kvinnor	24	24
Män	32	32
<i>* Avser i sin helhet kontorstjänstemän</i>	<b>56</b>	<b>56</b>

#### Könsfördelning i styrelsen

Andel kvinnor i styrelsen	29%	25%
Andel kvinnor i företagsledningen	17%	17%

#### Löner och andra ersättningar samt sociala kostnader

	2022			2021		
	Löner och ers	Soc avgifter	varav pensions-kostnader	Löner och ers	Soc avgifter	varav pensions-kostnader
Styrelse och VD	3 186	954	682	3 028	860	681
Övriga anställda	30 010	15 721	5 277	29 686	16 492	6 005
	<b>33 196</b>	<b>16 675</b>	<b>5 959</b>	<b>32 714</b>	<b>17 352</b>	<b>6 686</b>

I dotterföretagen finns inga anställda. Några styrelsearvodena har ej heller utbetalats.

Löner och ersättningar (utbetalda)	Lön/arvode	Förmåner	Pensions-kostnader	Summa 2022	Summa 2021
Mats Aronsson, Ordf	350	–	–	350	170
Jonny Rönnfjord, vice ordförande	157	–	–	157	132
Bertil Nilsson, ledamot	153	–	–	153	139
Eva Axelsson, ledamot	151	–	–	151	139
Ingela Sönegård, ledamot	189	–	–	189	139
Jan Persson, ledamot	166	–	–	166	138
Stefan Ericson, ledamot	147	–	–	147	138
Sveneric Nylander, f d ordförande	159	–	–	159	293
Thomas Karlsson	–	–	–	–	22
Joakim Pantzar, VD	1 714	72	682	2 468	2 464
				<b>3 940</b>	<b>3 774</b>

#### Beslut om ersättningar

Valberedningen ger bolagsstämman rekommendationer gällande ersättning till styrelsen. Till styrelsens ordförande och ledamöter utgår arvode enligt bolagsstämmans beslut. Bolagets styrelse har fastställt en ersättningspolicy. Principer för ersättning till verkställande direktör fastställs årligen av styrelsen. Ersättning utgörs av lön, övriga förmåner och pension. Med övriga förmåner avses tjänstebil. Därtill har VD liksom samtliga anställda rätt till en resultatbaserad ersättning som kan uppgå till 60% av prisbasbeloppet vid maximal ersättning.

#### Pensioner

Bolaget har pensionsplan i enlighet med kollektivavtal. Bolagets VD har en premiebestämd pensionsplan. Av bolagets pensionskostnader avser 682 tkr (681) inklusive särskild löneskatt bolagets VD.

#### Uppsägningstider

Vid eventuell uppsägning från bolagets sida finns inte något avgångsvederlag avtalat mellan bolaget och VD. Bolagets uppsägningstid uppgår till 24 månader. Lön under uppsägningstid skall samordnas med eventuell lön från annan arbetsgivare. VDs uppsägningstid uppgår till 6 månader.

### Not 35 Arvode och kostnadsersättningar till revisorer

Revisionsuppdrag:	2022	2021
KPMG	–	192
Grant Thornton	333	256
	<b>333</b>	<b>448</b>

# Revisionsberättelse

Till bolagsstämman i Dina Försäkringar Göta  
Ömsesidigt, org.nr 567200-4818

## Rapport om årsredovisningen och koncernredovisningen

### Uttalanden

Vi har utfört en revision av årsredovisningen och koncernredovisningen för Dina Försäkringar Göta Ömsesidigt för år 2022 med undantag för hållbarhetsrapporten på sidorna 5-7. Bolagets årsredovisning ingår på sidorna 2-34 i detta dokument.

Enligt vår uppfattning har årsredovisningen upprättats i enlighet med lagen om årsredovisning i försäkringsföretag och ger en i alla väsentliga avseenden rättvisande bild av bolagets finansiella ställning per den 31 december 2022 och av dess finansiella resultat för året enligt lagen om årsredovisning i försäkringsföretag. Våra uttalanden omfattar inte hållbarhetsrapporten på sidorna 5-7. Förvaltningsberättelsen är förenlig med årsredovisningens övriga delar.

Vi tillstyrker därför att bolagsstämman fastställer resultaträkningen och balansräkningen för bolaget.

Våra uttalanden i denna rapport om årsredovisningen är förenliga med innehållet i den kompletterande rapport som har överlämnats till styrelsen i enlighet med revisorsförordningens (537/2014/EU) artikel 11.

### Grund för uttalanden

Vi har utfört revisionen enligt International Standards on Auditing (ISA) och god revisionssed i Sverige. Vårt ansvar enligt dessa standarder beskrivs närmare i avsnittet Revisorns ansvar. Vi är oberoende i förhållande till bolaget enligt god revisorssed i Sverige och har i övrigt fullgjort vårt yrkesetiska ansvar enligt dessa krav. Detta innefattar att, baserat på vår bästa kunskap och övertygelse, inga förbjudna tjänster som avses i revisorsförordningens (537/2014/EU) artikel 5.1 har tillhandahållits det granskade bolaget eller, i förekommande fall, dess moderföretag eller dess kontrollerade företag inom EU.

Vi anser att de revisionsbevis vi har inhämtat är tillräckliga och ändamålsenliga som grund för våra uttalanden.

### Särskilt betydelsefulla områden

Särskilt betydelsefulla områden för revisionen är de områden som enligt vår professionella bedömning var de mest betydelsefulla för revisionen av årsredovisningen och koncernredovisningen för den aktuella perioden. Dessa områden behandlades inom ramen för revisionen av, och i vårt ställningstagande till, årsredovisningen och koncernredovisningen som helhet, men vi gör inga separata uttalanden om dessa områden.

#### *Avsättning för oreglerade skador*

Per den 31 december 2022 uppgick avsättningen för oreglerade skador till 409 836 tkr. Upplýsningar om avsättningar för oreglerade skador återfinns i not 1 Redovisningsprinciper, not 2 Risker och riskhantering och not 28 Oreglerade skador.

Avsättning för oreglerade skador ska täcka de förväntade framtida utbetalningarna för samtliga inträffade skador även de som ännu inte rapporterats till bolaget. Bolaget använder etablerade aktuariella modeller för beräkningarna av oreglerade skador.

Eftersom redovisningen är baserad på ledningens bedömningar avseende framförallt tidpunkt och storlek för inträffade skador har avsättning för oreglerade skador ansetts vara ett särskilt betydelsefullt område.

Våra revisionsåtgärder har omfattat men inte uteslutande bestått av:

- Utvärdering av lämpligheten i metoder och antaganden som använts vid beräkningarna med hjälp av aktuarie.
- Utvärdering av väsentliga kontroller inom området.
- Stickprovsvis kontrollberäknat reserver för inträffade men ej rapporterade skador.
- Granskning av att lämnade upplýsningar i de finansiella rapporterna angående avsättning för oreglerade skador är i enlighet med tillämpliga redovisningsstandarder och regelverk.

## **Annand information än årsredovisningen och koncernredovisningen**

Detta dokument innehåller även annan information än årsredovisningen och koncernredovisningen och återfinns på sidorna 1 och 5-7. Det är styrelsen och verkställande direktören som har ansvaret för denna andra information.

Vårt uttalande avseende årsredovisningen och koncernredovisningen omfattar inte denna information och vi gör inget uttalande med bestyrkande avseende denna andra information.

I samband med vår revision av årsredovisningen och koncernredovisningen är det vårt ansvar att läsa den information som identifieras ovan och överväga om informationen i väsentlig utsträckning är oförenlig med årsredovisningen och koncernredovisningen. Vid denna genomgång beaktar vi även den kunskap vi i övrigt inhämtat under revisionen samt bedömer om informationen i övrigt verkar innehålla väsentliga felaktigheter.

Om vi, baserat på det arbete som har utförts avseende denna information, drar slutsatsen att den andra informationen innehåller en väsentlig felaktighet, är vi skyldiga att rapportera detta. Vi har inget att rapportera i det avseendet.

## **Styrelsens och verkställande direktörens ansvar**

Det är styrelsen och verkställande direktören som har ansvaret för att årsredovisningen upprättas och att de ger en rättvisande bild enligt lagen om årsredovisning i försäkringsföretag. Styrelsen och verkställande direktören ansvarar även för den interna kontroll som de bedömer är nödvändig för att upprätta en årsredovisning som inte innehåller några väsentliga felaktigheter, vare sig dessa beror på oegentligheter eller misstag.

Vid upprättandet av årsredovisningen ansvarar styrelsen och verkställande direktören för bedömningen av bolagets förmåga att fortsätta verksamheten. De upplyser, när så är tillämpligt, om förhållanden som kan påverka förmågan att fortsätta verksamheten och att använda antagandet om fortsatt drift. Antagandet om fortsatt drift tillämpas dock inte om styrelsen och verkställande direktören avser att likvidera bolaget, upphöra med verksamheten eller inte har något realistiskt alternativ till att göra något av detta.

## **Revisorns ansvar**

Våra mål är att uppnå en rimlig grad av säkerhet om huruvida årsredovisningen som helhet inte innehåller några väsentliga felaktigheter, vare sig dessa beror på oegentligheter eller misstag, och att lämna en revisionsberättelse som innehåller våra uttalanden. Rimlig säkerhet är en hög grad av säkerhet, men är ingen garanti för att en revision som utförs enligt ISA och god revisionssed i Sverige alltid kommer att upptäcka en väsentlig felaktighet om en sådan finns. Felaktigheter kan uppstå på grund av oegentligheter eller misstag och anses vara väsentliga om de enskilt eller tillsammans rimligen kan förväntas påverka de ekonomiska beslut som användare fattar med grund i årsredovisningen.

Som del av en revision enligt ISA använder vi professionellt omdöme och har en professionellt skeptisk inställning under hela revisionen. Dessutom:

- identifierar och bedömer vi riskerna för väsentliga felaktigheter i årsredovisningen, vare sig dessa beror på oegentligheter eller misstag, utformar och utför granskningsåtgärder bland annat utifrån dessa risker och inhämtar revisionsbevis som är tillräckliga och ändamålsenliga för att utgöra en grund för våra uttalanden. Risken för att inte upptäcka en väsentlig felaktighet till följd av oegentligheter är högre än för en väsentlig felaktighet som beror på misstag, eftersom oegentligheter kan innefatta agerande i maskopi, förfalskning, avsiktliga utelämnanden, felaktig information eller åsidosättande av intern kontroll.
- skaffar vi oss en förståelse av den del av bolagets interna kontroll som har betydelse för vår revision för att utforma granskningsåtgärder som är lämpliga med hänsyn till omständigheterna, men inte för att uttala oss om effektiviteten i den interna kontrollen.
- utvärderar vi lämpligheten i de redovisningsprinciper som används och rimligheten i styrelsens och verkställande direktörens uppskattningar i redovisningen och tillhörande upplysningar.
- drar vi en slutsats om lämpligheten i att styrelsen och verkställande direktören använder antagandet om fortsatt drift vid upprättandet av årsredovisningen. Vi drar också en slutsats, med grund i de inhämtade revisionsbevisen, om huruvida det finns någon väsentlig osäkerhetsfaktor som avser sådana händelser eller förhållanden som kan leda till betydande tvivel om bolagets förmåga att fortsätta verksamheten. Om vi drar slutsatsen att det finns en väsentlig osäkerhetsfaktor, måste vi i revisionsberättelsen fästa uppmärksamheten på upplysningarna i årsredovisningen om den väsentliga osäkerhetsfaktorn eller, om sådana upplysningar är otillräckliga, modifiera uttalandet om årsredovisningen. Våra slutsatser baseras på de revisionsbevis som inhämtas fram till datumet för

revisionsberättelsen. Dock kan framtida händelser eller förhållanden göra att ett bolag inte längre kan fortsätta verksamheten.

- utvärderar vi den övergripande presentationen, strukturen och innehållet i årsredovisningen, däribland upplysningarna, och om årsredovisningen och återger de underliggande transaktionerna och händelserna på ett sätt som ger en rättvisande bild.

Vi måste informera styrelsen om bland annat revisionens planerade omfattning och inriktning samt tidpunkten för den. Vi måste också informera om betydelsefulla iakttagelser under revisionen, däribland de eventuella betydande brister i den interna kontrollen som vi identifierat.

Vi måste också förse styrelsen med ett uttalande om att vi har följt relevanta yrkesetiska krav avseende oberoende, och ta upp alla relationer och andra förhållanden som rimligen kan påverka vårt oberoende, samt i tillämpliga fall åtgärder som har vidtagits för att eliminera hoten eller motåtgärder som har vidtagits.

Av de områden som kommuniceras med styrelsen fastställer vi vilka av dessa områden som varit de mest betydelsefulla för revisionen av årsredovisningen, inklusive de viktigaste bedömda riskerna för väsentliga felaktigheter, och som därför utgör de för revisionen särskilt betydelsefulla områdena. Vi beskriver dessa områden i revisionsberättelsen såvida inte lagar eller andra författningar förhindrar upplysning om frågan.

## Rapport om andra krav enligt lagar och andra författningar

### Uttalanden

Utöver vår revision av årsredovisningen har vi även utfört en revision av styrelsens och verkställande direktörens förvaltning Dina Försäkringar Göta Ömsesidigt för år 2022 samt av förslaget till dispositioner beträffande bolagets vinst eller förlust.

Vi tillstyrker att bolagsstämman disponerar vinsten enligt förslaget i förvaltningsberättelsen och beviljar styrelsens ledamöter och verkställande direktören ansvarsfrihet för räkenskapsåret.

### Grund för uttalanden

Vi har utfört revisionen enligt god revisionssed i Sverige. Vårt ansvar enligt denna beskrivs närmare i avsnittet Revisorns ansvar. Vi är oberoende i förhållande till bolaget enligt god revisorssed i Sverige och har i övrigt fullgjort vårt yrkesetiska ansvar enligt dessa krav.

Vi anser att de revisionsbevis vi har inhämtat är tillräckliga och ändamålsenliga som grund för våra uttalanden.

### Styrelsens och verkställande direktörens ansvar

Det är styrelsen som har ansvaret för förslaget till dispositioner beträffande bolagets vinst eller förlust. Vid förslag till utdelning innefattar detta bland annat en bedömning av om utdelningen är försvarlig med hänsyn till de krav som bolagets verksamhetsart, omfattning och risker ställer på storleken av

bolagets egna kapital, konsolideringsbehov, likviditet och ställning i övrigt.

Styrelsen ansvarar för bolagets organisation och förvaltningen av bolagets angelägenheter. Detta innefattar bland annat att fortlöpande bedöma bolagets ekonomiska situation, och att tillse att bolagets organisation är utformad så att bokföringen, medelsförvaltningen och bolagets ekonomiska angelägenheter i övrigt kontrolleras på ett betryggande sätt. Verkställande direktören ska sköta den löpande förvaltningen enligt styrelsens riktlinjer och anvisningar och bland annat vidta de åtgärder som är nödvändiga för att bolagets bokföring ska fullgöras i överensstämmelse med lag och för att medelsförvaltningen ska skötas på ett betryggande sätt.

### Revisorns ansvar

Vårt mål beträffande revisionen av förvaltningen, och därmed vårt uttalande om ansvarsfrihet, är att inhämta revisionsbevis för att med en rimlig grad av säkerhet kunna bedöma om någon styrelseledamot eller verkställande direktören i något väsentligt avseende

- företagit någon åtgärd eller gjort sig skyldig till någon försummelse som kan föranleda ersättningskyldighet mot bolaget, eller
- på något annat sätt handlat i strid med försäkringsrörelselagen, lagen om årsredovisning i försäkringsföretag eller bolagsordningen.

Vårt mål beträffande revisionen av förslaget till dispositioner av bolagets vinst eller förlust, och därmed vårt uttalande om detta, är att med rimlig grad av säkerhet bedöma om förslaget är förenligt med försäkringsrörelselagen.

Rimlig säkerhet är en hög grad av säkerhet, men ingen garanti för att en revision som utförs enligt god revisionssed i Sverige alltid kommer att upptäcka åtgärder eller försummelser som kan föranleda ersättningskyldighet mot bolaget, eller att ett förslag till dispositioner av bolagets vinst eller förlust inte är förenligt med försäkringsrörelselagen.

Som en del av en revision enligt god revisionssed i Sverige använder vi professionellt omdöme och har en professionellt skeptisk inställning under hela revisionen. Granskningen av förvaltningen och förslaget till dispositioner av bolagets vinst eller förlust grundar sig främst på revisionen av räkenskaperna. Vilka tillkommande granskningsåtgärder som utförs baseras på vår professionella bedömning med utgångspunkt i risk och väsentlighet. Det innebär att vi fokuserar granskningen på sådana åtgärder, områden och förhållanden som är väsentliga för verksamheten och där avsteg och överträdelser skulle ha särskild betydelse för bolagets situation. Vi går igenom och prövar fattade beslut, beslutsunderlag, vidtagna åtgärder och andra förhållanden som är relevanta för vårt uttalande om ansvarsfrihet. Som underlag för vårt uttalande om styrelsens förslag till dispositioner beträffande bolagets vinst eller förlust har vi granskat om förslaget är förenligt med försäkringsrörelselagen.

**Revisors yttrande avseende den  
lagstadgade hållbarhetsrapporten**

Det är styrelsen som har ansvaret för hållbarhetsrapporten för år 2022 på sidorna 5-7 och för att den är upprättad i enlighet med årsredovisningslagen.

Vår granskning har skett enligt FARs rekommendation RevR 12 Revisorns yttrande om den lagstadgade hållbarhetsrapporten. Detta innebär att vår granskning av hållbarhetsrapporten har en annan inriktning och en väsentligt mindre omfattning jämfört med den inriktning och omfattning som en revision enligt International Standards on Auditing och god revisionssed i Sverige har. Vi anser att denna granskning ger oss tillräcklig grund för vårt uttalande.

En hållbarhetsrapport har upprättats.

Grant Thornton Sweden AB, Kungsgatan 57, 103 94  
Stockholm utsågs till Dina Försäkringar Göta Ömsesidigts  
revisor av bolagsstämman den 16 maj 2022 och har varit  
bolagets revisor sedan 17 maj 2021.

Stockholm den 30 mars 2023  
Grant Thornton Sweden AB

Nilla Rocknö  
Auktoriserad revisor



# Document history

COMPLETED BY ALL:  
30.03.2023 09:50

SENT BY OWNER:  
Nilla Rocknö · 30.03.2023 08:31

DOCUMENT ID:  
rkCA2jMZ2

ENVELOPE ID:  
HJcC2jM-h-rkCA2jMZ2

DOCUMENT NAME:  
22\_ Dina Göta RB .pdf  
4 pages

## Activity log

RECIPIENT	ACTION*	TIMESTAMP (CET)	METHOD	DETAILS
1. NILLA ROCKNÖ nilla.rockno@se.gt.com	Signed Authenticated	30.03.2023 09:50 30.03.2023 09:50	eID Low	Swedish BankID (DOB: 1964/12/22) IP: 88.131.44.131

\* Action describes both the signing and authentication performed by each recipient. Authentication refers to the ID method used to access the document.

## Custom events

No custom events related to this document

Verified ensures that the document has been signed according to the method stated above. Copies of signed documents are securely stored by Verified.

To review the signature validity, please open this PDF using Adobe Reader.



GDPR  
compliant



eIDAS  
standard



PAdES  
sealed



Dina Försäkringar Göta Ömsesidigt  
Orgnr: 567200-4818

Jönköping 30 mars 2023

Mats Aronson  
*Ordförande*

Johnny Rönnfjord  
*Vice ordförande*

Eva Axelsson

Stefan Ericson

Bertil Nilsson

Ingela Sönegård

Jan Persson

Mikael Björklund,  
Arbetsgagarrepresentant

Joakim Pantzar  
*Verkställande direktör*

### **Revisorspåteckning**

Vår revisionsberättelse har lämnats 2023-03-30

Grant Thornton Sweden AB

Nilla Rocknö  
*Auktoriserad revisor*

*Jonny Rönnfjord*

Jonny Rönnfjord  
E-mail: johnny.ronnfjord@svensktnaringsliv.se  
Role: Vice ordförande, Dina Försäkringar Göta  
Verified by Mobile BankID  
2023-03-30 09:40 CEST

*Mats Aronsson*

Mats Aronsson  
E-mail: mats.aronsson@dina.se  
Role: Styrelseordförande, Dina Försäkringar Göta  
Verified by Mobile BankID  
2023-03-30 09:40 CEST

*Eva Axelsson*

Eva Axelsson  
E-mail: eva.axelsson@dina.se  
Role: Styrelseledamot, Dina Försäkringar Göta  
Verified by Mobile BankID  
2023-03-30 09:41 CEST

*Joakim Pantzar*

Joakim Pantzar  
E-mail: joakim.pantzar@dina.se  
Role: Vd, Dina Försäkringar Göta  
Verified by Mobile BankID  
2023-03-30 09:41 CEST

*Ingela Sönegård*

Ingela Sönegård  
E-mail: ingela@sonegard.se  
Role: Styrelseledamot, Dina Försäkringar Göta  
Verified by Mobile BankID  
2023-03-30 09:42 CEST

*Björn Stefan Folke Eriksson*

Björn Stefan Folke Eriksson  
E-mail: stefan.ericson@dina.se  
Role: Styrelseledamot  
Verified by Mobile BankID  
2023-03-30 09:42 CEST

*Jan Persson*

Jan Persson  
E-mail: jan.persson100@gmail.com  
Role: Styrelseledamot, Dina Försäkringar Göta  
Verified by Mobile BankID  
2023-03-30 09:43 CEST

*Mikael Björklund*

Mikael Björklund  
E-mail: mikael.bjorklund@dina.se  
Role: Skadereglerare byggsador  
Verified by Mobile BankID  
2023-03-30 09:43 CEST

*Bertil Nilsson*

Bertil Nilsson  
E-mail: nils.b.nilsson@gmail.com  
Role: Styrelseledamot, Dina Försäkringar Göta  
Verified by Mobile BankID  
2023-03-30 09:44 CEST

*Nilla Rocknö*

Nilla Rocknö  
E-mail: nilla.rockno@se.gt.com  
Verified by Mobile BankID  
2023-03-30 09:46 CEST



dina

Dina Försäkringar  
Göta